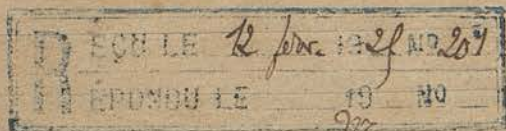


Siem. Reap le 1^{er} Février 1925.

Monsieur le Directeur de l'École Française
d'Extrême-Orient.

Rapport sur les travaux exécutés dans le
Groupe d'Aiñkor pendant le mois de Janvier
1925

Les travaux, interrompus pendant une huitaine
de jours au début de l'année pour ne pas engager
prématurément de dépenses sans connaître les sommes
disponibles inscrites au budget de cette année ont
été répartis comme suit:

1^o Travaux de levé de plans.

J'ai fait reprendre d'après la carte de Buat
et Ducet le plan d'ensemble du Groupe d'Aiñkor
destiné à figurer dans le guide en préparation
avec indication des routes, sentiers et prasat qui
n'y figuraient pas. Je fais également préparer
un plan d'Aiñkor Vat en vue du guide susdit.

2^o Travaux de dégagements.

Aiñkor Thom. - Bapuon. - Ce chantier a été suspendu
ainsi que le chantier du Palais Royal qui travail-
lait dans la 4^{me} cour. Ce dernier par suite du
renvoi du caporal reconnu insuffisant.

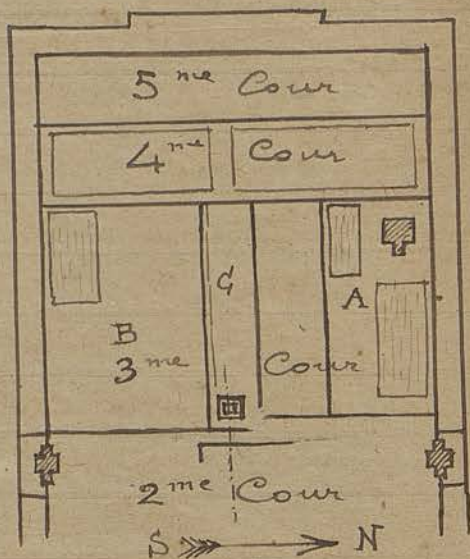
Palais Royal. - Une équipe de 21 coolies a continué le déga-
gement des vestiges de murs à l'intérieur de la 3^{me}
cour. Il ressort de l'exhumation de ces vestiges, réduits
à quelques assises de bases que cette 3^{me} cour était
sectionnée par trois murs de direction E.-O.

Ces trois murs sont relativement assez rapprochés
et plutôt groupés vers le centre de la cour. On pour-

rait je crois les interpréter ainsi.

La partie Nord A de la 3^{me} cour au se trouve deux pièces d'eau et la petite terrasse ornée de bas-reliefs devait être réservée aux jardins et habitations des résines au favorites: la partie Sud B était réservée aux services, cuisines, dépendances etc.

Au milieu en C. était un passage faisant communiquer la 2^{me} avec la 4^{me} cour sans communiquer avec les deux parties précédentes A et B, c'est dans cette partie médiane que se trouve la fosse-citerne. Le mur de séparation entre les



2^{me} et 3^{me} cour est interrompue à cet endroit justement là où aboutissent les murs de direction E-O. et doublé par un second ~~cour~~ mur parallèle sur une certaine longueur.

Peut-être sont-ce là des murs en chicane qui masquaient la vue des entrées dans les diverses subdivisions de la 3^{me} cour.

Les photos 514, 514^{bis} et 515 montrent l'aspect dégagé du deuxième ~~cour~~ mur E-O. de la 3^{me} cour. On commence le dégagement du troisième mur au nord du précédent.

Dans ces dégagements on a trouvé des morceaux de tablettes de pesani, des fragments de poteries, quelques unes assez curieuses par la teinte des couvertes et par le décor, et des tuiles vernissées. On a trouvé trois vestiges de maçonnerie en latérite circulaire assez semblables à des margelles de puits mais la maçonnerie ne se prolonge pas en sous-sol.

Khlān Nord. — Une équipe de 22 coolies a entrepris le dégagement de la salle latérale sud de cet édifice. La salle latérale nord beaucoup plus encombrée présente un dégagement plus périlleux à cause du mauvais état des murs latéraux qui s'épaulent sur les décombres.

La section des murs extérieurs de ce Khlān est assez curieuse par son mélange de latérite et de grès qui montre bien le parti très net chez les Khmers de laisser voir extérieurement un mur en grès,



tant en économisant le plus possible cette pierre.

C'est, ainsi que me le dit un architecte de passage, de la maçonnerie en "revêtement", le grès intervenant en placage sur la construction du gros œuvre en latérite. Il est malheureux que la liaison entre ces deux matériaux soit inexistante.

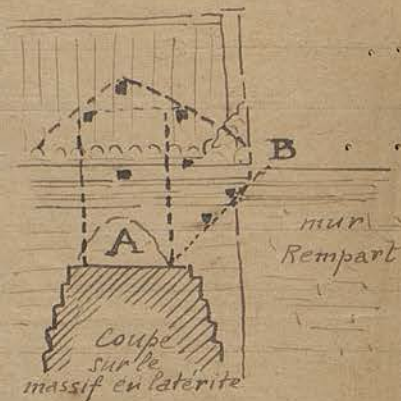
Les blocs retirés provenant des parties de murs effondrés — non pas des voûtes puisque la couverture était en charpente — sont empilés dans la courrette qui précède à l'est ce Khlān, au sud de la petite chapelle qui occupe le centre de cette courrette.

Les photos 516 et 517 montrent l'aile sud en cours de dégagement, l'une prise extérieurement, l'autre intérieurement.

Porte des Morts. — Une équipe de 21 coolies continue le dégagement de la façade E.

On a enlevé les terres qui masquaient la base de l'éléphant de l'angle nord et mis à nu le massif de latérite qui ferme la bermé du rempart extérieur de ce côté. L'enlèvement des terres qui surmontaient le massif a permis de voir des fragments assez nombreux de tuiles ordinaires en terre cuite mêlés

à des débris charbonneux très nets en A. Rapprochant ce fait de trois, probablement d'encastrement de poutrelles, qu'on voit sur l'extrados de la voûte et sur le mur de la Porte au dessous des sus-dits fragments A je crois pouvoir conclure qu'il y eut là une charpente en bois couverte en tuiles, sans doute un abri de veilleur de garde qui pouvait gagner ce poste par le sommet du rempart voisin en B au moyen d'un escalier léger. Un incendie aura produit les fragments et débris qui ont été retrouvés.



On a pratiqué derrière la tête de l'éléphant le nettoyage et l'enlèvement des terres et racines qui compromettaient la solidité de l'ensemble, ce qui a permis de redresser ou resserrer les murs contre les autres les blocs de sculpture qui décoraient cette partie de la porte.

On a profité de l'échafaudage pour remonter et remettre en place quelques morceaux de sculptures retrouvés dans les déblais à la base. L'équipe béton armé est venue terminer ce travail par un bétonnage des parties insuffisamment stables. J'ai fait également boucher avec du béton l'intérieur de la cavité derrière le naga d'angle du fronton extérieur de la porte, cavité qui avait dû servir à loger la poutrelle maintenant les vantaux de fermeture mais qui actuellement rendait précaire l'équilibre de la voûte au dessus.

La photo 518 montre l'ensemble de ce travail et la photo 519 le détail du mur contre lequel devait s'adosser l'abri du veilleur en A du schéma pré-

cèdent.

Thom Manon. — Une équipe de 22 coolies a continué le dégagement extérieur du sanctuaire et de la salle qui le précède à l'est. A la reprise des travaux après l'interruption de huit jours des chantiers j'ai eu la pénible surprise de constater la chute récente de ce qui restait de la voûte encore en place au-dessus de l'avant corps Ouest. La comparaison des photos 520 prise avant l'accident et 521 et 522 prises après donnera une idée des dégâts. On remarquera sur ces deux dernières photos qu'un étai a été placé au porche Sud sous les pierres de voûte encore en place pour éviter un accident semblable.

L'équipe béton armé est venue consolider toute la partie supérieure de l'angle N.E. du porche Ouest dont les pierres ébranlées par la chute des pierres voisines menaçaient d'une chute prochaine.

On a trouvé en dégageant le soubassement sur les façades O. et N. plusieurs poteries et vases malheureusement plus ou moins brisés mais quelques uns assez intéressants.

Bakher. — Une équipe de 22 coolies a terminé le dégagement de l'édicule en briques à l'est du perron nord à la base de la pyramide: le gros arbre qui masquait l'entrée E. de cet édicule a été sectionné par fragments puis abattu. Le résultat de la disparition de cet arbre c'est que maintenant la vue du haut du sanctuaire central au sommet de la pyramide peut embrasser toute la ville d'Aitkor Thom avec la pointe du Bayon émergeant de la forêt.

On dégage le massif qui devait supporter la base d'un édicule analogue à l'est, mais cet édi-

cule est complètement démolie et ne montre plus qu'un amas de terre et de briques: les pierres elles-mêmes de revêtement du soubassement ont disparu. On a trouvé un balai qui semble encore in situ et qui marque le centre du prasat disparu: on l'aperçoit au premier plan de la photo 523 que l'on peut opposer aux photos du dernier Rapport 509-510 et 513 qui donnent la même vue.

J'ai fait reprendre le socle d'échiffre du perron à la base de la face E. de la pyramide pour extraire la terre et les racines qui avaient déplacé les pierres et compromis l'équilibre du sein qui le surmonte, opération que j'avais fait faire le mois précédent aux socles d'échiffres du perron nord.

Dans tous ces socles, le parement en grès masqué à l'intérieur le rocher de la montagne qui forme infrastructure.



Un espace vide assez grand entre le roc et le grès a permis aux pousseurs de s'y amasser et par suite à la végétation de s'y développer, d'où le décollement qui s'est produit.

J'ai fait réunir et remettre ensemble les morceaux dispersés d'un fort beau balai qui gisaient à la base de la pyramide sur cette face Est (Photo 524)

3° Travaux d'entretien.

Ainkor Vat. - L'équipe de 20 coolies du béton armé quand elle n'a pas eu à travailler aux consolidations ci-dessus mentionnées, sans compter le rajustement des différents morceaux du Buddha debout derrière, Cep Pransam (photo 525) a continué l'enlèvement des herbes du bassin d'Ainkor Vat au nord de la

chaussée ouest, et une autre équipe de 22 coolies à continuer l'enlèvement du luc. bnh que le vent de place de l'est à l'ouest dans le bassin nord

Écritéaux. — Je suis allé avec l'Agent des Travaux Publics placer les écritéaux en bois portant le nom des divers monuments sur la route du circuit. Ces écritéaux ont été cloués sur des arbres à l'entrée du sentier ou de la percée accédant aux temples.

Pour ce qui est de la route à l'est du Bayon, le remblai terminé au sud et à l'est de ce monument et celui entre la route de la Porte de la Victoire et le ~~tracé~~^{raccord} avec la route allant à la Porte Nord, autrement dit les tronçons AB et CD sur le croquis ci-

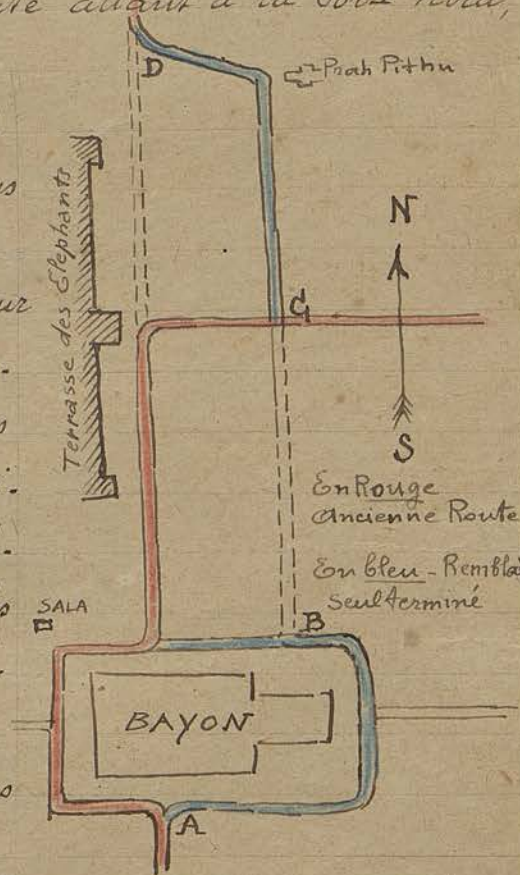
contre semblent seuls prévus par les Travaux Publics.

Vat Prah Nôk. — L'activité règne sur ce chantier: on passe les dorures sur les frontons et les lamelles de plomb fondu vitrifié sur les ornements découpés: on met en place les planches du plafond intérieur.

Il ne restera bientôt plus que la tuile à poser.

Résidence de Siem Reap. — Le lundi 12 Janvier le Résident de Battambang a présenté aux européens réuni le nouvel Adjoint M^r Duru qui doit faire fonction de Résident en attendant l'arrivée de ce dernier.

Par suite d'une omission d'une somme de 85^{fr} à la fin de mon dernier Rapport les dépenses pour le mois de Décembre 1924 doivent être rectifiées com-



me suit:

Budget Ecole Française	#	
Salairé des coolies	1676.70	
Mémoire Discours et Cabaud	#	
10 caisses essence Shell	109.80	
Mémoire Jaque et Cie	#	
10 barils Ciment	85.00	
Barres de fer ronds		136.74
Mémoire Pholo Studio	#	
Produits photographiques	17.28	
Budget du Cambodge	#	
Salairé des coolies	762.80	
Total . . .	<u>2651.58</u> +	<u>136.74</u>

Les dépenses pour le mois de Janvier 1925 ont été

Budget Ecole Française	#	
Salairé des coolies	1433.10	
Mémoire Pholo Studio	#	
Papier contraste (100 feuilles)	3.90	
Mémoire Jaque et Cie	#	
Outils divers		234.75
Mémoire A Phuoc	#	
Achat d'une bicyclette	60.00	
Budget du Cambodge	#	
Salairé des coolies	694.20	
Total	<u>2191.20</u> +	<u>234.75</u>

Aux photos de ce Rapport je crois devoir joindre six tirages des bas reliefs des ailes sud et nord du Gopura de la 4^{me} enceinte E. de Ta Prohm qui m'avaient été demandés par M^{re} Coedès et que j'ai pris à son intention.

Le Conservateur d'Angkor.

H. Hamard