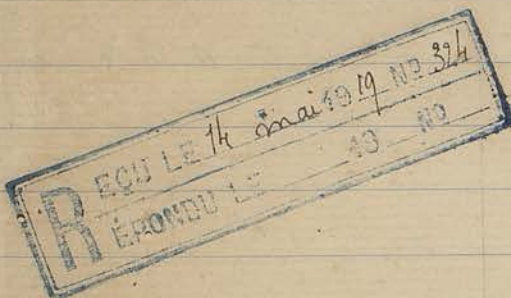


Siem Reap 29 Avril 1919

Monsieur le Directeur de l'École Française  
d'Extrême Orient.Rapport sur les travaux exécutés dans le  
Groupe D'Angkor pendant le mois  
d'Avril 1919

Les travaux furent interrompus pendant une semaine par suite des fêtes du Chaul Chhnam (Entrée dans l'année Cambodgienne) Ils ont été répartis comme suit :

Prasat Khlean Nord. - 25 Coolies poursuivent le dégagement qui dans l'état actuel du monument ne peut être que partiel et limité à la partie centrale. Les chambres extrêmes ne présentent plus qu'un amas de matériaux avec quelques bases de murs encore debout. L'entièrement des terres qui masquaient le débarrasement de la face Ouest a laissé voir un profil de moulures identique à celui du débarrasement du Khlean Sud avec cette différence qu'ici les moulures présentent une surcharge de décoration et d'ornements au lieu d'être nues.

De plus le sous sol a révélé des traces de murs en fondation (grès et laterite) qui semblent indiquer que des constructions venaient condamner l'arc de cette façade ouest.

La porte extérieure de l'avant corps central était même murée sur une hauteur de 0<sup>m</sup> 65 avec des blocs de laterite. Des terrasses et chaussées dont on retrouve des vestiges dans la brousse (notamment plusieurs fragments de balustrade en naga) devaient compléter

ces diverses constructions.

La partie centrale intérieure du monument, où l'encastrement des blocs tombés de la voûte montait à hauteur des linteaux en bois des portes latérales a été déblayée et le dallage apparaît avec la cavité traditionnelle du milieu correspondant aux fouilles des chercheurs de Trisoss.

Cette partie centrale avait sûrement son couronnement supérieur terminé en tour ronde car plusieurs pierres taillées en secteurs de cercle ont

\* La même particularité signalée dans mon Rapport 87 de Février au sujet des niveaux en contrebas des 2 avant corps du Khleam B se retrouve au Khleam Nord

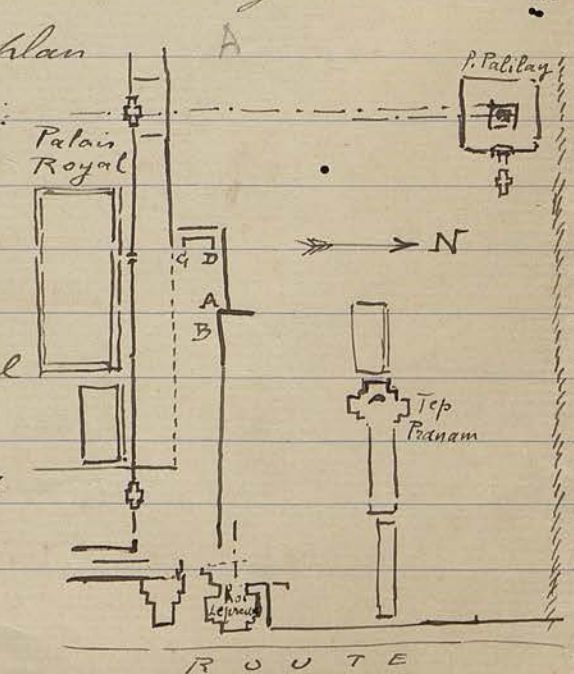
été retrouvées dans les débris: cela suffit pour indiquer qu'on se trouve en présence d'un sanctuaire malgré le plan un peu spécial de cet édifice. \*

Prah Palilay - Une quinzaine de Colles - équipés d'étude - a été utilisée à des débroussailllements de reconnaissance dans la brousse qui s'étend entre le mur nord du Palais Royal, Prah Palilay et la Terrasse du Roi Lepreux.

Cette partie d'Ai Kor Thom contient quelques vestiges de murs et constructions qui n'ont jamais été repérés. Vouloir pour l'étude que je prépare sur Prah Palilay fixer exactement la position de ce monument, j'en ai profité pour mettre un peu de précision dans les données très vagues qu'on possédait à ce sujet. Les résultats mis à l'échelle sur un plan

peuvent se résumer ainsi:

P. Palilay est situé à 200 m au nord et presque dans l'axe du Gopura O de l'enceinte N du Palais Royal. En A et B du schéma ci-contre des débris sculptés dont plusieurs statues de



divinités debout à peine ébauchées gisent sur le sol. si  
J'ai fait élargir la fouille qui dégage les bas reliefs,  
nautiques trouvés en G.D. voulant essayer d'en  
prendre une photo si l'appareil diologue dont  
je dispose veut bien se prêter à la chose.

Une levée de terre EO à une vingtaine de mètres  
au nord de P. Palilay part de la route de la porte N 10  
et se prolonge vers à l'ouest, longeant le bord  
nord de l'étang Daun Mra. Un cordon de blocs  
de laterite la sillonne dans toute son étendue.  
Une vague terrasse buddhique a été encore trouvée  
à une centaine de mètres au nord de P. Palilay  
sans aucun intérêt d'ailleurs.

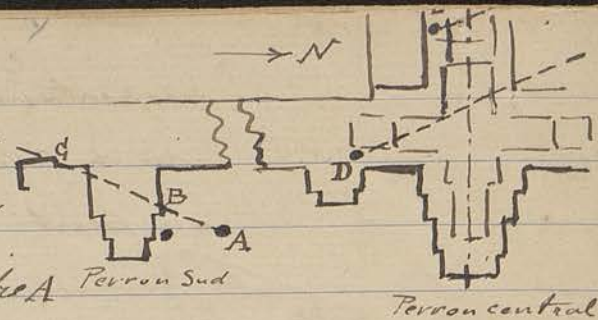
Prak Pitru - Une équipe de 26 coolies a achevé le  
déjàgement de la base de la terrasse du prasat  
X au pied de laquelle s'étaient accumulés  
les matériaux, pierres et terres, rejetés des  
parties hautes. Les blocs sont répartis sur les  
4 faces en petits monticules et les terres  
régalées sur une faible hauteur. Les arbres qui  
empiétaient sur plusieurs soles d'échiffes des  
perrous ont été respectés: les autres soles ont  
été complétées avec les pierres moulurées retrouvées  
dans les déblais après avoir resserré les joints  
ouverts par la végétation.

Des rigoles pour évacuation des eaux ont été ménagées  
dans le sol autour de la terrasse.

Terrasse d'honneur - Une équipe de 25 coolies s'est occupée  
à réparer les dommages causés par les orages du mois  
précédent. On a d'abord sectionné puis enlevé de  
dessus la terrasse les trous de gas et les branches  
qui l'obstruaient. puis les parties de murs  
écroulés ont été reprises. Le pointillé du  
schéma à la page ci-contre indique la position des

arbres tombés

Les dégâts les plus importants ont été occasionnés par l'arbre A



dont la chute a fait s'écraser l'angle B sur presque toute sa hauteur, partie qui avait été refaite en 1916. La plupart des pierres en parement portant bas relief ont été cassées et j'ai fait réparer la brèche avec des blocs sans sculptures. Le bas des jambes de l'éléphant subsiste seul de l'ancien bas relief.

En G la partie haute seule du bas relief a été démolie : la frappe brisée n'a pu être remplacée. (Une photo de cet endroit figure dans le Guide Cammaillé p. 144 pl. 51 au bas et à gauche)

L'arbre D a cassé des morceaux de balustrade et un très beau motif de naga polycephale dont les fragments ont pu être rajustés avec des goujons en fer scellés. Enfin en E les dégâts ont été insignifiants, le dallage seul avait souffert.

J'ai profité de la présence de cette équipe à cet endroit pour faire reprendre la partie affaissée derrière le perron central, devant le perron du Gopura d'accès au Palais Royal.

Le Gopura du Papanon en prolongement de la terrasse d'honneur a été également débarrassé du fromager qui s'y était abattu.

Porte Sud d'Ankor Thom. - 28 coolies ont continué la consolidation des parties encore debout du mur de soutènement ouest de la Chaussée : les blocs retrouvés de la balustrade des géants porteurs du naga sont alignés de chaque côté de la chaussée, le plus près possible de l'endroit où ils furent remontés, et en

respectant le côté où ils furent découverts. C'est ainsi que du côté EST, certainement réservé aux Asuras, on peut voir se dresser six têtes de dévas qui probablement appartiennent à l'autre côté; je n'ai pas cru devoir leur faire traverser la route.

Les massifs de soutènement de l'extrémité sud de la chaussée ont été réparés et quelques fragments de l'about de la balustrade placés à cet endroit - accusant le désaxement de la route - repèrent la direction exacte de la chaussée.

Aucun géant malgré les morceaux de têtes, bustes ou bras retrouvés n'a pu même partiellement être reconstitué. Je fais dégager la brousse qui de chaque côté masque la perspective des fossés.

Ankor Vat. - Une équipe de 20 coolies a terminée

l'enlèvement des herbes et plantes qui colonisaient le fossé au sud de la chaussée extérieure, sur une longueur d'environ 80 mètres.

Les herbes, ramassées en tas sur les bords en A, auraient dû être brûlées si la sécheresse avait continué mais quelques

pluies violentes dans le courant du mois ont maintenu l'humidité et je suis obligé de les faire ramener en arrière suivant la ligne pointillée pour éviter qu'aux hautes eaux elles ne soient entraînées à la dérive.



Une autre équipe de 24 coolies a commencé ce mois-ci le débroussaillage et l'enlèvement des remblais qui masquent les parties basses de la chaussée intérieure et des galeries latérales du Gopura de l'enceinte occidentale.

Pour ce travail, ainsi que pour le dégagement du Khleau nord d'Ankor Thom j'utilise les six wagons Decauville dont dispose la Conservation.

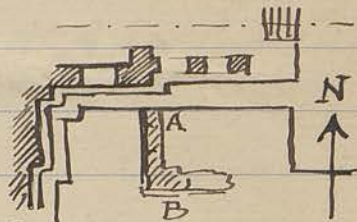
Mais ce chiffre est tout à fait insuffisant.  
 (Je disposais autrefois de sept Wagon, mais  
 le Charroi des grosses pierres pour la construction  
 des Ponts Khmers en a cassé un.) Si encore ces  
 Wagon roulaient convenablement, mais leur  
 départ aux T.P. a achevé de les esquinter et  
 tout ce matériel aspire à être remplacé.

L'enlèvement des terres de l'angle sud du porche  
 central E du Gopura a laissé voir une amorce  
 de débassement AB qui se

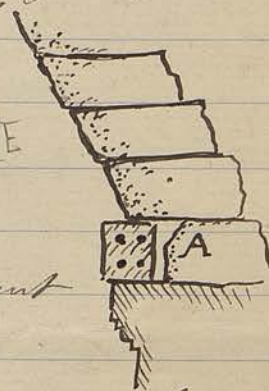
détache du massif principal.

Des pierres taillées en secteur  
 arrondies dans les débais précisent

le couronnement de la partie supérieure du Prasat  
 central.



Béton Armé. — L'équipe de dix coolies spécialisée  
 dans ce travail a placé plusieurs étais et linteaux  
 dans la galerie Sud du Khlean Nord  
 Dans la tour centrale de ce Khlean j'ai fait  
 passer un linteau en béton armé  
 pour aveugler l'évidement au dessus  
 de la corniche, réservoir au plafond, et  
 empêcher le mouvement de bascule  
 que pourrait produire l'écrasement  
 déjà commencé de la partie A



D'ailleurs cet évidement laisse dans tous  
 les prasat pour loger les solives du plafond  
 a dû être fort souvent une des causes de  
 chute des voûtes.

Ensuite cette équipe a placé deux contreforts  
 pour maintenir la partie nord du mur ouest  
 de la chaussée sud des Géants où le dégagement  
 avait fait apparaître un mouvement de  
 renversement très accentué.

Des cavités dans les maillons de latente du dit mur  
ont été bouchées avec du béton.

Le travail des étais étant momentanément  
terminé (La porte N d'Ankor Thom mériterait  
des soins spéciaux de cette équipe mais ce travail  
de consolidation particulièrement délicat deman-  
derait à être suivi de très près et avec une cavalerie  
plutôt fourbue cela me serait impossible) - j'ai  
utilisé ces coolies - afin de les conserver sous ma  
main - au rejointoiment et à la remise en état  
du dallage de la terrasse supérieure du Bayon.

À la suite d'une pluie une énorme dalle en grès  
d'un fronton supérieur d'une des tours dite Suse  
Prat (près le Khekar nord) est tombée. À l'empla-  
cement de la pierre on peut voir serpenter une  
racine assez grosse. Ceci prouve une fois de plus  
que la végétation, - si pittoresque à voir sur  
les monuments - n'est pas absolument inoffensive.

L'administration des T.P. a commencé le réempier-  
rement de la route sud de l'enceinte P'Ankor Thom.

Les dépenses pour le mois d'Avril ont été

Budget Général	1 003 <sup>frs</sup> 20
Budget du Cambodge	484 <sup>frs</sup> 50
Total	<u>1 487<sup>frs</sup> 70</u>

Le Conservateur p.i. P'Ankor

March 20