

Siemreap 2 octobre 1918.

Monsieur le Directeur de l'Ecole française d'Extrême-Orient.

Rapport sur les travaux exécutés dans le groupe d'Angkor  
pendant le mois de septembre 1918.

Les travaux pendant ce mois ont été répartis comme suit:

Bapuon. - Ce bâtiment dont on ne parlait plus revient sur la sellette avec l'apparition des violents orages: une partie de la tour du 2° étage - angle SE - s'est écroulée pendant une nuit à la suite de pluies torrentielles. La partie hachurée B ci-contre, environ une vingtaine de blocs, est tombée sur l'étage inférieur.

3 jours après la partie supérieure A s'est également effondrée toujours à la suite de grandes pluies.

Cette tourelle d'angle, très déséquilibrée, était sollicitée à la fois par deux mouvements de renversement, l'un du côté NO que contrebutait à la base la masse des éboulis qui avaient été respectés dans ce but: quelques étais et remplissages en béton armé consolidaient encore ce côté, et il est à présumer que sans ces étais la tour à l'heure actuelle ne serait plus qu'un monceau de décombres en raison de l'ébranlement produit par les deux chutes précitées.



L'autre mouvement de renversement du côté sud-est n'avait pu être enrayé par des étais à cause de la difficulté et du danger qu'aurait présenté ce travail. Il est annulé maintenant par la disparition des parties menacées.

L'équipe de coolies qui amenait des pierres pour la taille sur le chantier du Dépôt-musée a commencé à la fin de ce mois un nettoyage

des divers étages du Bapuon que la végétation avait envahis.

Palais Royal.- Une équipe de 22 coolies a terminé le dégagement des bords sculptés de l'angle SE du Grand Bassin au nord du Phimanakas. Parmi les déblais se trouvait une grande quantité de blocs de latérite et de grès, ces derniers sculptés pour la plupart, appartenant aux fragments renversés des parois du bassin.

Les pierres de bas-reliefs ont été réunies sur ce qui reste des gradins à cet endroit et les morceaux de latérite rejetés à l'intérieur du bassin avec les terres disposées en talus.

En même temps je faisais dégager la base du mur d'enceinte en latérite situé le long de l'avenue dallée qui longe le bord nord du bassin.

Ces travaux terminés, les coolies ont commencé le dégagement des abords du Gopura d'entrée E qui interrompt le mur d'enceinte N du Palais: la porte extérieure de ce gopura est murée grossièrement.

La porte intérieure est bloquée par un arbre qui soutient, après l'avoir brisé, le linteau. L'accès à l'intérieur du Palais se fait de ce côté par une large brèche ménagée dans le mur de latérite.

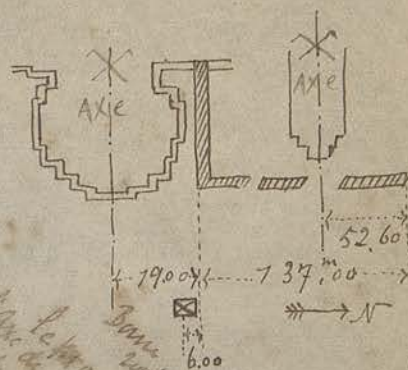
Quelques pierres de soubassement et des socles d'échiffres des perrons, retrouvées dans les décombres, ont pu être remises en place. Deux petits fragments en tongvea au décor assez riche mais très abîmés ont été trouvés dans le sol.

Tep Franam.- Une équipe de 22 coolies a achevé le nettoyage et l'enlèvement de la couche de terre qui recouvrait le dallage, d'ailleurs très fruste, de la chaussée orientale en latérite. Puis j'ai fait reconnaître et mettre au jour sur un côté les pierres encore en place du mur de latérite qui borde la route nord d'Angkor Thom à cet endroit. Ce mur, très abîmé par les nombreux arbres qui l'avaient envahi, part de la terrasse du Roi Lépreux pour s'arrêter à une cinquantaine de mètres au nord de Tep Franam. Ce mur qui vient buter au

sud contre les bas-reliefs du prolongement N de la terrasse du Roi Lépreux (cf. Rapport n° 39 du mois de Juin 1917) ne paraît pas se retourner à son extrémité N. Il est composé de 2 pierres en épaisseur sans parpaings: les parties les plus hautes qui en subsistent ne dépassent pas 2m.00; un rebord de 0m.50 en latérite fait empattement de chaque côté.

Cette équipe devrait présentement avoir commencé Prah Palilay, mais, désireux de savoir les dimensions et ce qui restait du srah dont on apercevait quelques pierres à l'ouest de la terrasse cruciforme, j'ai été amené à la découverte suivante qui a occupé les coolies jusqu'à la fin du mois: le srah en question dont les murs de pourtour, gradins en latérite, sont discontinus, présente, surtout sur le côté E de nombreuses solutions de continuité. Il est limité au nord par une petite chaussée dallée en grès de 3,00 de largeur. En faisant découvrir le dallage de cette avenue, les coolies ont trouvé à l'extrémité orientale dans la vase une suite de pierres sculptées appartenant à un buddha debout dont la hauteur totale devait être de quatre mètres. J'ai fait dresser cette statue en remplaçant les pierres manquantes par des blocs de latérite: malheureusement la face manque. On a trouvé une petite statue brisée de taureau portant une selle décorée avec un petit personnage sans tête et le buste nu (Civa ascète).

Prah Pithu. - 25 coolies ont continué à s'occuper du dégagement du temple t et de la terrasse cruciforme qui le précède. Cette dernière a été dégagée des terres qui la comblaient sur les côtés; les dalles de soubassement et les petites colonnes rondes qui les supportaient ont été relevées et remises en place, et les corps de naga formant balustrade rétablis, sans les dés de support, qui n'ont pu être retrouvés. On a dégagé entre le Gopura O d'accès au temple et la terrasse cruciforme un dallage à mi-hauteur de la terrasse: d'ail-



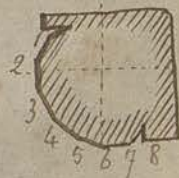
leurs, comme le gopura lui-même, ce dallage semble inachevé.

Je fais respecter pour l'instant les éboulis qui obstruent ce gopura et dont l'enlèvement ne ferait sans doute rien découvrir d'intéressant et m'inonderait de blocs dont je serais embarrassé.

L'enlèvement des blocs tombés autour du temple et sur les divers soubassements se continue: une épaisse couche d'humus se mêle à ces blocs. Parmi eux je fais un choix: tous ceux qui ne présentent ni moulure, ni décor sont rejetés avec les blocs de latérite en dehors de l'enceinte. Au contraire tous les blocs, quelles que soient leur forme et leur taille, dont on peut espérer retrouver un jour l'emplacement sont alignés dans les angles de la cour intérieure sur une hauteur moyenne ne dépassant pas un mètre (afin d'éviter l'erreur des entassements du Bayon où pour déplacer une pierre située au bas il faudrait enlever parfois vingt ou trente tonnes de grès).

Parmi les blocs ainsi alignés on peut relever des fragments de motifs des portes et des murs latéraux des avant-corps du sanctuaire supérieur: nagas d'angle, morceaux de frontons en haut reliefs, figures d'apsaras, colonnettes, non "octogonales mais aux angles amortis", comme dit Lajonquière p. 67, mais polygonales aux angles très rapprochés.

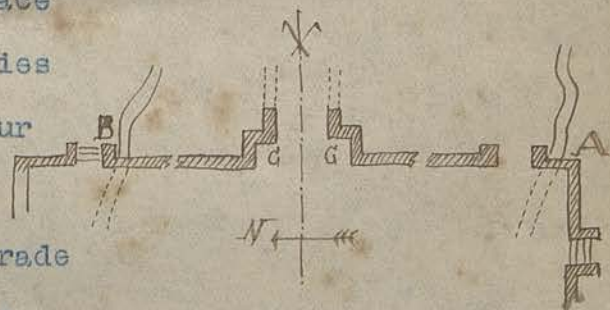
Deux statues, dont une incomplète, un linga, et un piédestal carré de 1m14 de côté sur 0m.78 de hauteur. Ce piédestal, mentionné par Lajonquière p. 67, a sa place marquée dans un dallage situé devant la base du perron O, ce qui prouve qu'il n'a pas été "précipité de la salle centrale du sanctuaire jusqu'au pied des talus" (?).



Angkor Vat. - Une équipe de 10 coolies a commencé le rejointoiement du dallage de la chaussée extérieure pour éviter les infiltrations d'eau. Dans les endroits où une dépression du dallage provoque une mare stagnante après les pluies, on aménage une petite rigole d'évacuation vers les fossés.

Une équipe de 30 coolies continue à dégager le pourtour de l'esplanade autour du temple. Toute la partie Sud et la presque totalité de la partie Est ont été reprises et dégagées des arbres et racines qui s'étaient logés dans les joints des blocs du mur de soubassement: en déblayant la base extérieure de ce mur on a trouvé une grande quantité de corps de nagas et d'abouts en têtes de nagas plus ou moins entiers qui ont pu être remis à leur place sur les dés et rajustés dans les parties brisées. Près de 150 mètres de longueur de balustrade ont été ainsi relevés.

Deux sentiers qui coupaient la balustrade en A et en B contre les perrons N et S



du côté oriental ont été bouchés: les éléments de balustrade que les indigènes avaient empilés à ces endroits pour servir de marches d'escalier ont été rendus à leur destination primitive. Les sculptures des nagas ne s'en porteront pas plus mal. Une observation à noter c'est que dans les axes Sud Est et Nord du temple l'esplanade n'avait pas de perron, mais bien des amorces de chaussées, analogues à celle de la face Ouest et qui devaient relier le temple au Gopuras de l'enceinte extérieure. Seulement tandis que dans les axes N et S la balustrade est interrompue comme dans les perrons, c'est-à-dire la face des nagas tournée vers la campagne, dans l'axe E la face des nagas G est tournée vers le temple comme à l'extrémité d'une chaussée. 2 graffitti ont été trouvés sur des pierres du mur de soubassement.

Visite du prince Svasti. - J'ai été chargé de diriger la visite des ruines pendant les 2 jours que l'oncle du Roi de Siam est venu passer à Angkor. J'ai dû m'acquitter de ma tâche convenablement puisque le prince m'a témoigné son contentement, mais cette visite eut eu certainement plus d'ampleur si l'état des routes n'eut obligé à chaque instant à délaissier l'auto pour continuer le trajet en charrette à boeuf ou à éléphant.

Il est vraiment regrettable, - après tout ce qui a été entrepris que le touriste actuellement ne puisse visiter Takeo et Ta Prohm (je ne parle pas de Prah Khan situé sur un autre circuit) sans être partagé entre les sensations de l'ancien moyen de locomotion d'autrefois et celles du tourisme d'aujourd'hui.

Non seulement on est obligé, venant d'Angkor Vat, de lâcher l'auto un peu avant le srah Srang, mais encore arrivé à Takéo on doit revenir sur ses pas, le pont d'Angkor Thom en pierres étant inachevé et par suite infranchissable, et l'ancien pont en bois ayant disparu.

En somme cette année le petit circuit, que l'on pouvait boucler l'an dernier, est coupé par l'arrêt des travaux du pont. Si l'on poursuit cette marche d'écrevisse, l'an prochain Ta Prohm ne pourra plus être visité.

Je continue, - mais très lentement, - la mise au net de mes croquis de relevés. L'an prochain avec le personnel dont je disposerai j'espère vous envoyer un plan double grand aigle avec chaque rapport.

Les dépenses pour le mois de septembre ont été:

Budget général. Coolies:	1.558\$80
Budget du Cambodge. Facture	
Rabier 1 tombereau	184,00
Facture Jacque. Fer et ciment	149,40
Coolies	<u>386,80</u>
	3.109\$00

Dépôt-Musée. - J'ai congédié les maçons chinois après avoir arrêté le bâtiment au-dessus de la cinquième assise (soit une hauteur totale de 1m60 à partir du béton de fondation). Les deux dernières assises ont nécessité l'emploi de 374 pierres et 9 barils de ciment.

Le Conservateur p.i. d'Angkor,

H. MARCHAL.