

Siem Reap 1 Juillet 1917

Monsieur le Directeur de l'École Française
d'Extrême-Orient

Rapport sur les Travaux exécutés dans le Groupe
d'Angkor pendant le mois de Juin 1917

Un certain ralentissement s'est produit ce mois-ci
dans les Travaux pour les raisons suivantes :

recrutement des Coolies rendu plus difficile, - d'abord
par les Travaux de rizières qui sont commencés -
ensuite par la nombreuse main-d'œuvre que nécessitent
les Travaux d'aménagement autour du Bungalow
exécutés par l'Administrateur du Poste et les Travaux
de transports de pierres, empierrements de routes
et construction de pont que dirige le Conducteur des
Travaux Publics.

Enfin les pluies presque continuelles ont également
produit un certain retard sur les Chantiers en même
temps qu'elles faisaient réapparaître sur les monu-
ments déjà nettoyés les taches vertes de la végétation
qui reprenait un nouvel essor.

Les Travaux ont été répartis comme suit :

Bapuon - Une vingtaine de Coolies (je ne peux guère préciser de
chiffre, le nombre des Coolies ayant subi ce mois-ci des
variations assez fortes) continue à aménager la première
terrasse inférieure pour recevoir les eaux de pluie.

Le plan ci-joint indique l'emplacement exact (en
bleu) des rigoles qui recueillent toutes les eaux du
monument pour les évacuer ~~à~~ - exception faite
pour la partie N-O - vers les bassins de la face Est.

Le Conducteur des C.P. a fait enlever la plus
grande partie des énormes blocs de pierre qui

encombraient la partie S-E de cette terrasse pour les utiliser après les avoir retaillés dans les piles médianes du pont d'Chngkor Vat: pour opérer le transport du monument jusqu'à la route il m'a emprunté mon matériel Decauville.

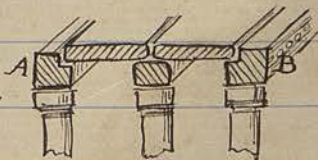
Les parties de la terrasse qui ~~sont~~ débarrassées de ces blocs ont été nettoyées, la couche de terre enlevée et le dallage remis en état. Le bas de la Coule de terre Sud-ouest a été contrebuté par des blocs de pierre qui en empêchent le glissement.

Il ne reste plus à dégager de ce monument que le soubassement inférieur contre lequel s'amoncellent blocs de pierres, terres et déchets de toutes sortes. Je compte utiliser pour ce travail le Decauville dès qu'il sera remis à ma disposition.

Une équipe de 5 Coolies et un maçon achèvent de cimenter les rigoles d'écoulement des eaux.

Chaussée d'accès au Bapoun — Une vingtaine de Coolies ont terminé le dégagement des Chapiteaux (?) des Colonnes et des abords de la Chaussée jusqu'à l'endroit où cette Chaussée est interrompue par les restes d'un édifice cruciforme: de cet édifice il ne reste plus que le soubassement à peu près intact et quelques amorces de piles ou Chambranles de baies d'ailleurs fortement inclinées et qui nécessiteront l'emploi d'étais.

Une trentaine de mètres avant cet édifice on a retrouvé et remis en place une partie du dallage en grès reposant, par l'intermédiaire de pierres formant poutres, sur les Colonnes: les faces latérales des pierres portant
feuillures **A** et **B** sont décorées
d'une suite de Rosaces.

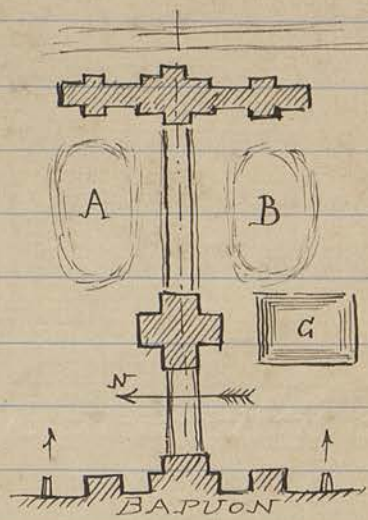


De chaque côté de la Chaussée j'ai fait débroussailler le terrain pour reconnaître ce qui restait des deux

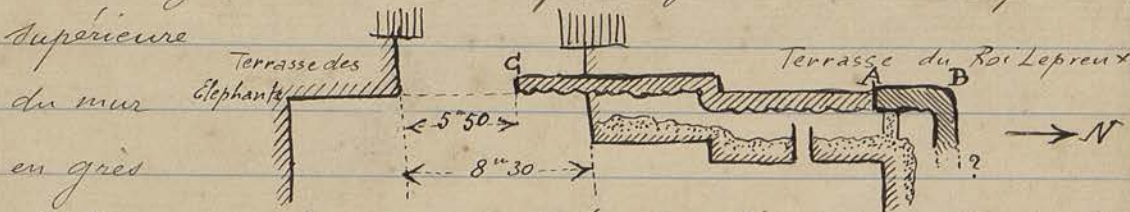
Stras que la tradition des Constructeurs Khmers plaçait toujours à cet endroit et dans lesquels doivent se verser les eaux du Bapuon.

Les deux dépressions constituant actuellement les mares A et B ne révèlent aucune trace de construction, margelle, degrés, etc.

Au sud de l'Édicule cruciforme on a trouvé un bassin G limité par une succession de gradins en grès assez détériorés par la végétation: je n'ai pas retrouvé son symétrique dans la partie Nord.



Terrasse du Roi Lepreux - Une vingtaine de Coolies ont poursuivi le dégagement de la Cavité dans les conditions pénibles énoncées au dernier rapport: la latérite qui bloque la base ^{intérieure} du mur extérieur de la Terrasse à cet endroit constitue en effet une sorte de monolithe. Pour faciliter le dégagement des bas-reliefs j'ai fait pratiquer une fente dans la partie haute du sol au nord de la Cavité qui m'a donné le résultat suivant: à environ deux mètres au nord de la Cavité et à 1^m 40 du sol supérieur de la Terrasse j'ai rencontré le prolongement AB de la partie supérieure



du mur en grès dont on n'avait jusqu'à présent retrouvé que les parties basses: ce prolongement AB se retourne à angle droit vers l'est; il porte l'invariable motif de figures alignées et superposées. Le dégagement continue.

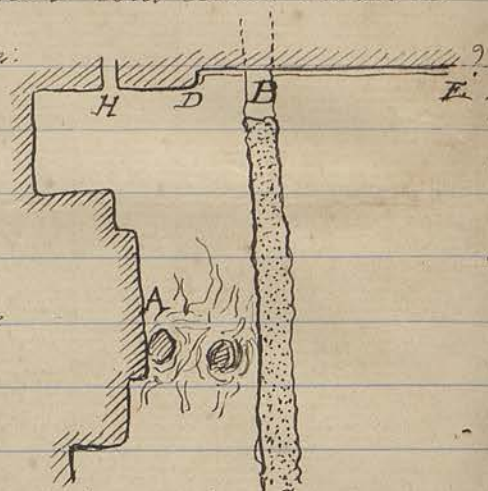
La partie sud des bas-reliefs est complètement dégagée: la hauteur en diminue graduellement pour se terminer en G par quelques pierres assez effacées presque au ras du sol. Cette extrémité sud est située en dehors du

mur de la terrasse du Roi Lepreux et à peu près dans l'alignement du décrochement nord du perron septentrional de la Terrasse des Elephants.

La base de la partie Nord de la terrasse du Roi Lepreux est complètement dégagée; deux rangées inférieures de princesses accroupies sont ainsi mises à nu sauf au point A (schéma ci-contre) où deux magnifiques arbres ont été conservés.

Le mur de latérite B C, qui circonscrivait sans doute une enceinte de monument a été conservé sauf en B où il masquait un fragment important G du bas relief du mur D E dont il ne reste que la partie inférieure. A noter que les bas-reliefs de cette partie D E sont d'une composition différente du reste de la terrasse: la partie basse en saillie de 0^m12 comporte une frise de poissons et animaux aquatiques; la partie supérieure qui s'interrompt d'ailleurs au bout de quelques mètres comporte des séries de personnages dont quelques uns plus importants se détachent sous un dôme de prasat. Le dégagement n'a pas encore trouvé la fin de la frise inférieure. Deux petites têtes de Buddha de facture médiocre ainsi que des débris de poteries ont été trouvés dans les déblais.

Un sondage en H symétriquement à la cavité de la partie Sud n'a donné aucun résultat; après une profondeur de 2^m20 de déblais terreux on a trouvé la latérite. Il n'en reste pas moins bizarre de constater qu'un conduit étroit semble avoir été ménagé dans la masse de la maçonnerie à ces deux endroits.



Indispensable!

Phimānākas - Une équipe d'une vingtaine de Coolies est occupée ainsi :
 achèvement du débroussaillage et dessouchement d'une
 allée centrale traversant petit et grand bassin suivant
 une direction E-O. Ce débroussaillage a permis de
 reconnaître, en plus des margelles et gradins entourant
 les dits bassins des traces d'autres margelles portant
 une face moulurée en grès limitant des avenues dallées
 en grès, tout au moins partiellement.

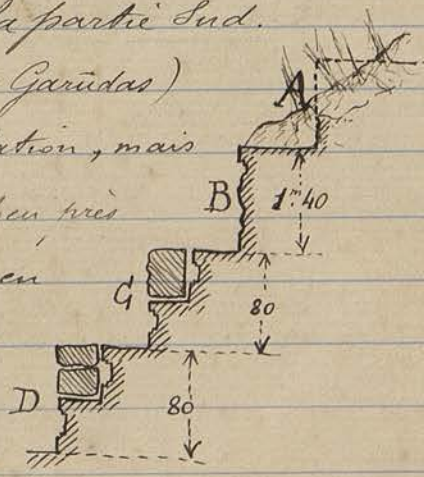
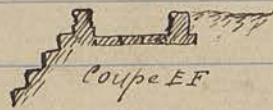
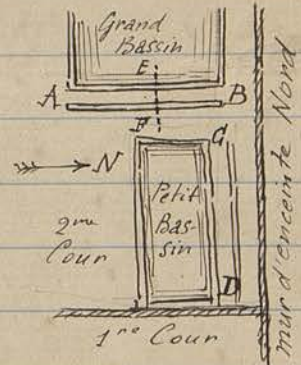
L'une de ces avenues AB côtoie le
 bord E du Grand bassin et l'autre
 GD côtoie le bord nord N du petit
 bassin.

Étant donné la
 grande différence des

niveaux respectifs des deux bords extrêmes N et S du
 Grand Bassin il était intéressant de se rendre compte
 comment s'opéraient le raccord de ces niveaux dans
 les Cotes E et O. Les parties dégagées de la bordure
 EST (un peu au sud de l'axe EO) laissent voir un
 départ de gradins en grès moulurés absolument
 semblables à ceux de la bordure Nord.

Le dégagement de la bordure Ouest a mis à jour une
 succession de gradins décorés de bas reliefs correspondant
 à la surélévation de niveau de la partie Sud.

Le gradin supérieur A (frise des Garūdas)
 est en partie détruit par la végétation, mais
 en B la frise des Nāgas est à peu près
 conservée. On se trouve ensuite en
 présence d'un de ces nombreux
 remaniements dont on a déjà
 trouvé tant de traces : quatre
 gradins assez réguliers en grès et moulurés n'enferment
 plus que deux G et D par suite du blocage du gradin
 supérieur par des pierres en grès dont quelques unes portent

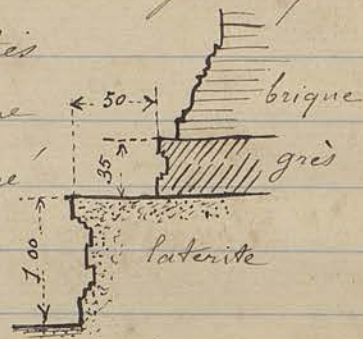


des traces de bas-reliefs. Le dégagement continue. Les déblais ont fourni une tête de Yeak de sculpture assez fine, malheureusement fissurée, et de nombreux débris de quartz en cristaux.

Le creusement de la rigole qui doit évacuer les eaux de la base du Phimānākas vers le Grand Bassin se poursuit : des traces de murs et de dallages apparaissent à la partie inférieure et on a retrouvé un reste de mat noué en bois semblable à ceux déjà trouvés près du monument.

Le dégagement de la partie basse de l'édicule près de la porte d'enceinte sud est terminé : la partie postérieure est à l'Est (car l'orientation principale est à l'Ouest) ainsi que les parties

latérales sont composées comme suit : un soubassement mouluré en latérite supporte par l'intermédiaire d'un petit socle, également mouluré, en grès la base du mur en briques ; dans le soubassement en latérite on remarque de nombreuses échancrures $\frac{1}{2}$ circulaires destinées à recevoir des bases de mats. On a trouvé dans les fouilles des débris de jarres en terre vernissée.



Chaussée d'Angkor Vat. - Une équipe de 28 Coolies continue la réfection du mur de soutènement sud : cette réfection est achevée actuellement sur une longueur d'environ 26 mètres. Une portion de dallage en grès sur forme en pierraille du Bakheng d'environ $30^m \times 5^m$ a été également reprise dans la partie ouest de cette chaussée.

On relève en ce moment le niveau de la branche sud du décrochement central de la dite chaussée pour extraire la couche inférieure en latérite qui est utilisée pour la réfection du mur de soutènement.

Cette couche de latérite est remplacée par des pierres du
Baskheng pilonnées et damées.

Ayant constaté que la Courrette S-E de la galerie
Circulaire du Temple conservait l'eau des pluies j'ai
fait déboucher le conduit intérieur et creusé une
rigole dans la terre à l'extérieur pour écarter ces
eaux.

Les dépenses pour le mois de Juin ont été

Budget Général	960 ^{fr} 00
Budget du Cambodge	386 ^{fr} 40
Total	<u>1346^{fr} 40</u>

Le Conservateur p. i. d'Angkor

Harthol