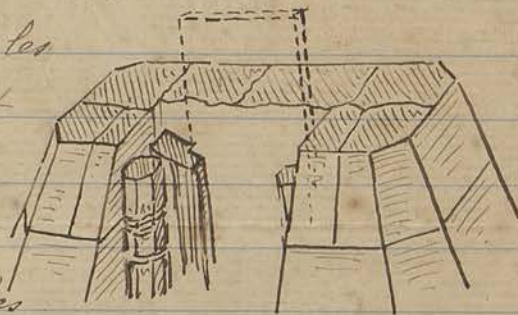


Siem Reap 1^{er} Avril 1917

14 avril 1917 n° 217

Monsieur le Directeur de l'École Française
d'Extrême-Orient.Rapport sur les Travaux exécutés dans
le Groupe d'Angkor pendant le mois
de Mars 1917Les travaux pendant ce mois ont été répartis
comme suit :Tombeau Commaïlle. - La dernière assise de latérite mise en place
est arasée à la hauteur de 2^m 60On attend pour poser les
assises supérieures et
le couronnement pyra-
midal, bien que les
pierres en soient tailléeset toutes prêtes, la réception de la plaque de bronze
afin de pouvoir glisser cette dernière derrière le
cadre moulé placé en attente.On a posé provisoirement sans la sceller la dalle
de fermeture du carreau.Les dépenses ont été pour le mois de
Mars :Poolies : 144 j. \times 0^{fr} 40 = 57^{fr} 60Caporal : 12 j. \times 1^{fr} 30 = 15^{fr} 601 baül ciment = 8^{fr} 00Total 81^{fr} 20

Les travaux sont donc suspendus momentanément, mais une fois la plaque posée il ne restera plus qu'à mettre en place le linteau décoré et les assises supérieures en latérite, soit environ huit à dix journées de travail.

Bayon - J'ai mis l'équipe des 12 coolies qui travaillaient au Tombeau Commaille à défricher et dessoucher les bassins extérieurs du Bayon, ce qui laisse à découvert les blocs de pierre accumulés dans ces bassins: avant de laisser les Travaux Publics en disposer je ferai retirer pour les mettre de côté certains morceaux sculptés, fragments de frises ou de frontons présentant quelque intérêt.

On a déjà dégagé toute la face Ouest.

Bapuon Deux équipes (l'une de 25 coolies et un caporal, l'autre de 8 coolies et un wagon) continuent à redresser, égaliser et rejointoyer les dallages en ménageant les pentes nécessaires pour l'évacuation des eaux: ce travail est achevé pour les niveaux marqués ci-contre

A et B sur la face

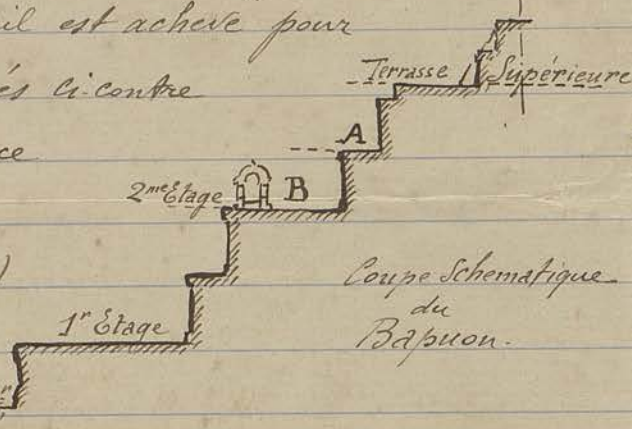
EST et les $\frac{1}{2}$ faces

Nord et Sud (côté EST)

Des rigoles

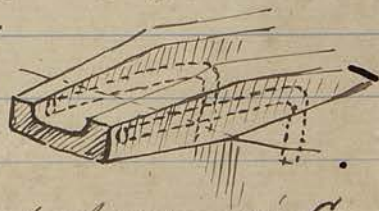
Cimentées

Sol Extérieur



recueillent les eaux des parties supérieures, et les rejettent au dehors. J'envoierai par le prochain Courrier le plan à 0^m 01^{9m} des parties terminées. Les rigoles, existant déjà, que j'utilise pour évacuer les eaux doivent être refouillées assez profondément pour obtenir la pente suffisante, ce qui exige un certain temps.

Je fais placer aux endroits où je le juge nécessaire des gargouilles ou plutôt des rigoles en ciment maintenues par 2 fers ronds courbés et scellés dans la pierre: ces gargouilles sont marquées G sur le plan à 0^m 01^{9m}.



Terrasse des Elephants. - Une équipe de vingt cinq coolies travaille au dégagement du perron extrême Nord.

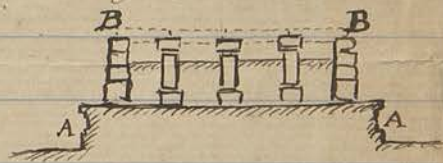
Un escalier a été aménagé ^{pour} faciliter la visite du bas relief mis à nu dans l'intérieur du dit perron.

Ce travail étant à peu près achevé je passe maintenant à la Terrasse du Roi lépreux et fais abattre un Yac de 30 mètres de hauteur situé juste au dessus de l'emplacement de la Carité découverte à la base du mur de soutènement afin de pratiquer un sondage à cet endroit.

Gopura d'accès à la Chaussée du Bapnon. - Une équipe de 25 coolies termine le dégagement du perron Sud du dit Gopura dont le motif central devait avoir une certaine importance à en juger d'après l'épaisseur des murs et une des pierres rondes du Couronnement retrouvée dans le sol.

Une partie des Coolies a commencé le dégagement de la Chaussée proprement dite qui mène à la face E du Bapnon.

Provisoirement je ne fais dégager que la partie supérieure des Colonnes du milieu et mettre à nu la partie moulurée A du socassement qui se trouvait caché dans le sol.



Plus tard on verra si l'on doit enlever partie ou tout du mur grossier B non rasé sur sa face apparente et qui fut ajouté postérieurement.

Phimāna Kas. - Une équipe de 38 coolies est occupée :

1° à terminer le dégagement des Courettes hautes à la base du Sanctuaire central. Les blocs de pierre résultat de l'éboulement des parties hautes qui obstruaient la galerie et les Courettes susdites sont empilés en tas : on a trouvé quelques rares pierres en grès portant sculptures mais sans aucun intérêt. Une partie du dallage en laterite qui recouvre le dallage inférieur en briques est enlevée pour laisser voir ce dallage.

2° à continuer la fouille à la base du Phimānākas
~~sur~~ devant l'angle O de la face Nord et celle qui dégage
les deux murs perpendiculaires à la face Sud
derrière la terrasse retroussi en face l'escalier.
A environ 3^m 50 du débarrasement de cette
terrasse on trouve une série de gradins en
latérite qui commencent à 1^m 00 au dessus du
sol inférieur pour s'arrêter à environ 0^m 40 au
dessus du sol actuel.

Les fouilles ont fait trouver quelques objets en cuivre
et en alliage et des morceaux de fers plats.

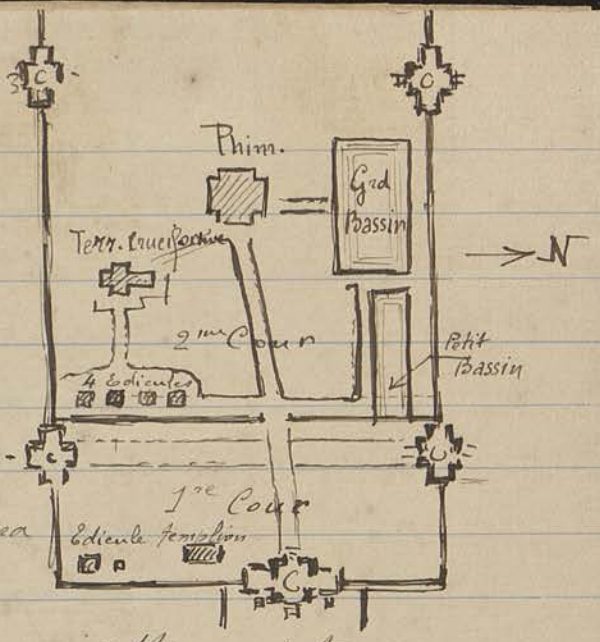
3° à remettre en état le dallage de la
terrasse cruciforme défoncé par la végétation.

4° à pratiquer un sondage vers le milieu
du grand bassin Nord; on est descendu à environ
3^m 00 sans rien trouver; les déblais sont
argileux sableux avec quelques traces d'humus à
certains niveaux.

5° à pratiquer un sondage dans le petit
bassin à l'est du grand; on a mis à nu une
suite de gradins en grès non moulurés de 0^m 35
de largeur sur une hauteur moyenne de 0^m 39
On est arrivé au onzième et les gradins continuent
encore. Les déblais contenaient de menus débris
de poteries vernissées et une énorme quantité
de petits morceaux de cristal de roche.

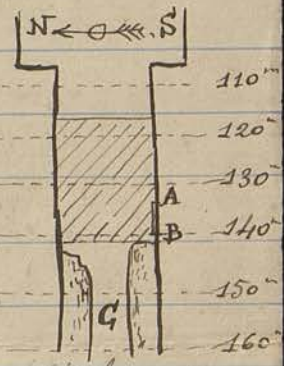
6° Ayant fait débroussailler au nord du
Phimānākas et le long du mur en latérite séparant
la 1^{re} cour de la 2^{me} je fais débroussailler et
régaler le sol pour relier par une avenue la porte
est de l'enceinte Nord à la porte est de l'enceinte
Sud. Je me propose d'établir aussi des allées
permettant un accès facile aux différents
édicules perdus actuellement dans la brousse

ce qui permet de retrouver des traces de murs ou des vestiges de constructions dont que l'on pourra rattacher à un plan d'ensemble qui précisera les données que nous possédons à ce jour sur cette enceinte.



Chaussée d'Angkor Vat.

- Une équipe de 28 Coolies a repris pierres par pierres le dallage en grès de la partie tombée en guiseille et les pierres de laterite de la portion AB du mur de soutènement sud dont la partie haute était fortement en surplomb. Le mur de laterite a été redressé et les parties effondrées du dallage rechargées par en dessous avec un blocage de pierres concassées que je fais prendre au Brachberg. Malheureusement les parties basses du mur de soutènement sud étant très corrodées il sera nécessaire de consolider cette partie par un béton de ciment qui formera contrefort et protégera la laterite contre les effets de l'eau des bassins.



(Voir schéma du Rapport Prévoir)



La partie marquée G sur le schéma ci-dessus sera d'une reprise plus difficile puisque à cet endroit les deux murs de soutènement ont disparu et qu'il sera nécessaire de les rétablir avant de toucher à la refection de la Chaussée.

Etais en Béton armé et Chaînages. - J'avais à tort cru le chapitre des étais terminé le mois dernier: il me faut y revenir encore.

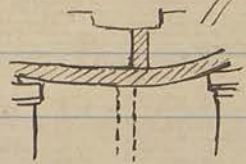
Ayant emprunté au Conducteur des E.P. un ouvrier
forgeron (au tarif des Travaux publics c'est-à-dire
à 2^{fr} 10 la journée) pour mettre les chaînages
aux endroits prévus j'en ai profité pour procéder
à une visite minutieuse de tous mes étais.

J'ai fait les constatations suivantes:

La majeure partie des étais accomplissent le
travail qui leur a été demandé; mais quelques-uns
par suite du retrait du ciment en séchant
ont perdu le contact avec la pierre qu'ils
devaient soulager. (Je vais faire reprendre ces
étais au mortier de ciment.)

Enfin en deux endroits les étais ont été insuffisants:

L'un à Clugker Vat, potelet
placé sur linteau pour soutenir
la route m'a obligé à venir



renforcer le dit linteau qui avait pris une flèche
assez sérieuse par un poteau partant du sol.

Le second - placé en contrefiche dans la courette
basse N-E du Bayon pour maintenir un pilier
fortement déversé a
cédé complètement
ment avec bris du
beton dans
la partie milieu et
torsion des
2 fers ronds.



L'in vraisemblable c'est

que le dit pilier, malgré la chute de l'étau
et la pression considérable qu'il a dû exercer
pour le réduire en cet état, n'est pas tombé

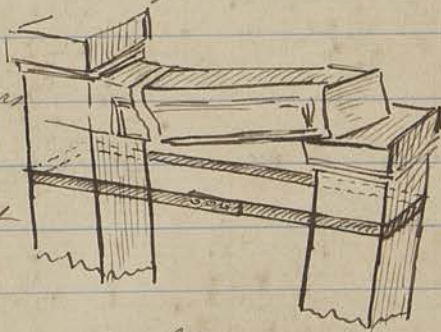
Provisoirement j'ai mis de suite 3 forts
rondins de bois pour l'épauler: là, comme en
d'autres endroits analogues au Bayon, le
Chaînage s'impose, mais, ainsi que je
l'ai déjà fait remarquer, les parties avoisinantes
sont elles-mêmes si proches de la chute

que l'on cherche vainement un endroit un peu solide pour ancrer le chaînage.

D'ailleurs le forgeron qui m'accompagnait au Bayon lors de ma visite aux états en constatant l'état des endroits où je lui indiquais les chaînages à placer a été pris d'une telle frayeur qu'il s'est refusé absolument à tout travail dans ce monument.

Je l'ai donc installé dans les galeries historiques d'Obngkor Vat où il relie par des fers plats 25x5 les piliers extérieurs qui sont trop déversés aux piliers intérieurs.

Il frette également au moyen d'un Collier en fer plat les piliers délités et fendus dans la hauteur.



En huit jours ce forgeron a posé 7 chaînages et 9 Colliers.

En même temps une équipe de 10 coolies s'occupe à rejointoyer les états qui se sont raccourcis en séchant et à boucher au mortier de ciment les fissures des voûtes au dessus des bas reliefs de la Galerie historique pour les préserver de l'action des infiltrations de pluie.

Maison du Conservateur à Siem Reap - J'ai fait déposer et remplacer par du bois de sac tous les batis des portes et fenêtres qui étaient devenus la proie des termites ainsi qu'un poteau de la Veranda. J'étais en effet dans l'impossibilité d'ouvrir certaines portes et fenêtres par suite de la fragilité des batis vermoulus.

J'ai fait une commande à la maison Groaf de matériel de peinture pour repeindre toutes les menuiseries dont la chaleur a fait éclater la couleur. J'ai également refait une commande de ciment mes provisions étant sur le point d'être épuisées.

Les dépenses pour le mois de Mars ont été :

Budget general	1429 ^{ch} 20
Budget du Cambodge	445 ^{ch} 20
Total	<u>1874^{ch} 40</u>

Le Conservateur p. i. du Groupe P. Angkor

M. A. B. S.