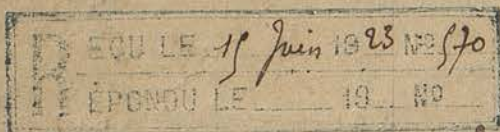


Siem Reap le 1<sup>er</sup> Juin 1923

Monsieur le Directeur de l'École Française  
d'Extrême-Orient.



Rapport sur les travaux exécutés dans  
le Groupe d'Ankor pendant le mois de Mai  
1923

Les travaux ont été repartis comme suit:

1<sup>o</sup> Travaux de levé de plans.

Le dessinateur a terminé les relevés du pavillon de l'entrée principale du Palais Royal derrière la terrasse d'honneur et le plan complet du Phimānakkas: il achève en ce moment la mise au net de ces dessins. Aucune photo n'accompagne ce rapport, les résultats obtenus le mois dernier ne m'ayant pas paru valoir d'être continués. Le dessinateur, suivant ce qui a été convenu, va descendre prochainement à Phnom Penh: il emportera une série de clichés pris ici qu'il développera à l'École des Arts indigènes et dont il m'enverra des tirages sur papier.

J'espère donc avec le mois de Juin pouvoir reprendre la méthode des rapports illustrés.

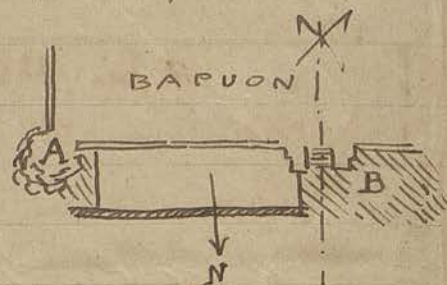
2<sup>o</sup> Travaux de dégagements.

Ankor Thom - Bapuon. - L'équipe de 22 coolies a continué le dégagement de l'extrémité E. de la base du soubassement nord: cette équipe est arrivée à l'endroit près de l'angle en A où



haut le mur de revêtement s'est écroulé et forme un amas de décombres: je ne suis pas assez sûr de la solidité de l'infrastructure pour enlever ce tas de décombres qui l'épaulé.

Je ferai donc reprendre le travail de dégagement en B à l'ouest du perron central. Quelques fragments de poteries vernissées et des débris métalliques furent trouvés pendant le cours des fouilles.



Nâk Pân. - J'ai remis trois équipes à Nâk Pân en vue de rendre ce monument accessible en haut temps par l'achèvement de la chaussée surélevée qui traverse la dépression de terrain entre ce monument et la route.

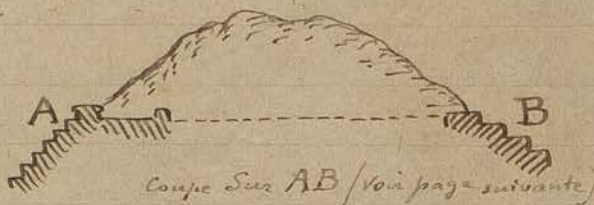
Le travail des trois équipes consistant en enlèvement des terres, ces terres sont amenées sur l'emplacement de la dite chaussée qui pour la ~~si est pas encore~~ terminer.

Ces trois équipes sont réparties ainsi:

Une première de 22 coolies travaille au bassin sud, reprenant les dalles formant gradins du bassin qui ont été déplacées par des racines pour les remettre à l'alignement des autres, et enlevant la terre qui comble les passages dallés pour tourner

le bassin. Symétriquement à ce que j'avais déjà fait

faire au bassin sud j'ai fait pratiquer une coupure dans la levée de terre qui séparait les gradins nord du bassin nord A de gradins

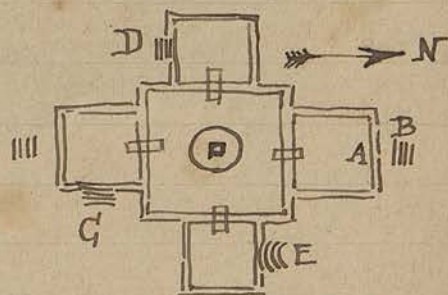




en latérite B situés plus au nord: mais de même qu'au bassin sud ces derniers gradins B ne semblent pas reliés par aucune maçonnerie avec l'ensemble des bassins centraux.

Une deuxième équipe de 18 coolies fait le même travail de dégagement des terres de l'avenue dallée pourtourner et de redressement des gradins déplacés au bassin E. et une troisième équipe de 25 coolies fait également ce travail au bassin O.

Ces deux derniers bassins montrent sur un côté des gradins (d'ailleurs assez grossiers et très rouges) D. E. en latérite qui semblent descendre assez bas et analogues à ceux découverts en G à l'est du bassin sud.



Chose curieuse, ces gradins dont la présence ne fait que <sup>ajouter</sup> ~~poser~~ un problème de plus à ceux déjà soulevés par cet ensemble de Nâk Pân sont orientés de même façon par rapport au bassin central c'est-à-dire qu'ils sont tous les trois (il est probable que le bassin nord montrera également des gradins analogues) à droite du bassin en regardant le sanctuaire central.

Tous les trois coïncident également avec une dépression dans les levées de terre et vallonnements qui entourent les cinq bassins centraux. Le dessinateur avait commencé l'an dernier le relevé de ces vallonnements, interrompu cette année par le manque d'instrument.

Les gradins mis à nu au nord du bassin E. présentent en plan une forme nettement



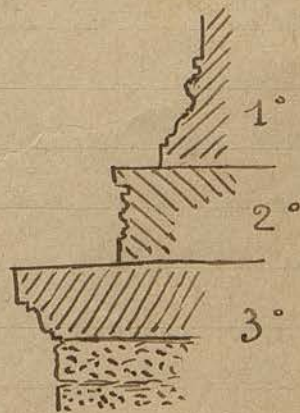
curviligne qui ne fait que compliquer le problème.  
Prasat Krol Kō. — L'équipe de 20 coolies qui travaillait  
à Talleo ayant terminé le dégagement de l'a-  
venue d'accès à l'est de ce temple a été remise  
au dégagement de Krol-Kō.

(Le commencement de dégagement des gradins  
en latérite qui pourtourment Talleo a été inter-  
rompu de ce fait mais j'ai voulu centraliser  
le plus possible les chantiers pour éviter quelques  
kilomètres à l'auto qui n'en a pas moins 32  
kilomètres à faire pour desservir tous les chantiers)

On a achevé le dégagement de l'avant corps  
est du sanctuaire en enlevant les blocs de pierre  
sans sculpture pour les reporter au dehors de  
l'enceinte et en alignant les autres à l'intérieur  
du mur d'enceinte.

Toute la façade nord du sanctuaire est  
actuellement dégagée et on commence la façade  
ouest: les parties basses du mur de la façade  
nord montrent le profil et la succession habi-  
tuelle à ce genre de mur, 1° moulures de base, —  
2° socle — 3° soubassement, mais ce dernier est  
réduit aux deux moulures supérieures qui  
reposent directement sur  
un libage en latérite.

On a retrouvé dans  
les déblais des pierres  
en forme de secteurs de  
cercles avec pétale de  
lotus sur la tranche  
et des fragments de couronnes constituées par des  
oves qui indiquent que la partie supérieure  
de la tour du sanctuaire a dû être terminée.

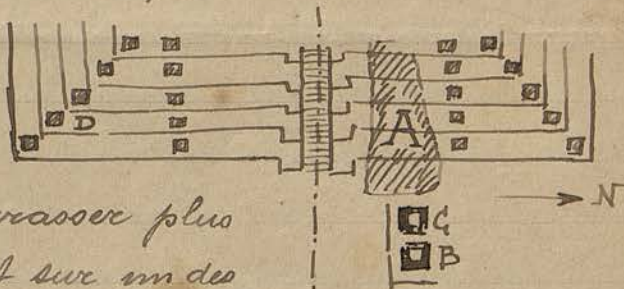




On a trouvé aussi quelques pierres appartenant aux pilastres des portes, qui ont pu être remises en place.

Bâkheir. - Une équipe de 25 coolies a continué le dégagement des cinq étages de la pyramide supportant le sanctuaire sur les façades E. et N.

En ce moment on enlève la couche de terre A provenant des déblais des parties hautes: ces terres sont transportées au nord-est dans la brousse: on pourra s'en débarrasser plus tard en les rejetant sur un des flancs de la colline.



On commence le dégagement, à la base de la pyramide, des deux édifices B et G au nord de l'escalier, édifices qui se présentaient sous l'aspect d'un monticule d'éboulis constitués par des briques d'où émergeaient des cadres de baies en grès.

Le dégagement a déjà fait apparaître une partie du soubassement en grès et qui semble commun aux deux édifices.

Sur ma demande le Délégué de Siem-Reap en fait enlever par ses prisonniers tous les vestiges de construction en bois et couverture en tuiles qui encombraient toute la façade est à la base de la pyramide et qui, depuis le départ des bouzes ammanites, offrait un aspect d'abandon et de délabrement assez misérable: je pourrai donc faire procéder à un nettoyage de cette partie du Bâkheir; malheureusement les nombreux remaniements des bouzes



ont dénaturé et transformé les anciens édifices qui se trouvaient là.

A ce sujet le Délégué de Siem-Reap me demandait si l'on ne pourrait pas faire disparaître de la plateforme d'arrivée sur la colline le hangar en briques couvert en tuiles qui abrite un pied de Buddha. (On fait pourquoi un pied de Buddha environné de lingas près d'un temple manifestement *Civaites*?) Cette verrue moderne en place si apparente est évidemment bien laide. J'ai répondu que je vous soumettrais la chose: ce qui est fait. Je fais relever une partie du mur de revêtement en grès de la base de la pyramide au deuxième étage <sup>dans l'angle SE en D ci-contre:</sup> ce mur qui s'était renversé avait encore son assise inférieure en place et les pierres ont pu retrouver assez facilement leur place primitive. Les photos 179 et 180 de mon rapport de Janvier donnent la vue de cette brèche.

### 3° Travaux de remise en place.

Porte de la Victoire. - Une équipe de 20 coolies continue la réfection du mur de soutènement au nord de l'avenue chaussée.

N'ayant pas de photo pour montrer le degré d'avancement de ce chantier le schéma et les chiffres ci-dessous préciseront l'état actuel des travaux



AB partie refaite du côté de la Porte.  $l = 34$  mètres

BC partie où il n'a pas encore travaillé <sup>et</sup>  $l = 42$  mètres.



GD partie en cours de construction l: 32 mètres.

Cette dernière portion GD en cours est arasée à une hauteur volontairement inférieure au niveau sur lequel sera rétabli la balustrade des géants; les assises supérieures seront placées lorsque j'aurai reçu le tachéomètre commandé à la maison Morin et qui permettra de déterminer de façon précise ce niveau. Je devrais déjà l'avoir reçu mais les retards dans la réception des colis sont la règle normale pour Siem Reap en saison sèche.

4<sup>o</sup> Travaux d'entretien et de parachèvement.

Ainkor Thom - Bayon. - Une équipe de 18 coolies a continué le nivellement du terrain autour du temple devant la galerie extérieure sud côté ouest. J'avais mal évalué le cube des dépressions et celui des amas de blocs de pierres, ce dernier étant de beaucoup supérieur au premier, ce qui fait que les cavités du terrain sont comblées mais que les pierres forment encore des tas importants.

Vers la fin du mois j'ai mis cette équipe à nettoyer les cours et galeries du Bayon que la végétation avait envahies.

Il est effrayant de constater avec quelle vigueur cette végétation réapparaît et prend rapidement de l'intensité dès les premières pluies. Ayant été prévenu officieusement d'une visite possible du Gouverneur Général à Ainkor j'ai eu prudence de procéder à ce nettoyage car le Bayon au sol inégal n'est pas sans danger pour le visiteur quand il est submergé par la verdure.



Ainkhor Vat. - L'équipe du béton armé, après avoir été remettre au prasat Bruin états et consolidations que nécessitaient le dégagement de ce prasat et la remise en place de certaines pierres, a continué son travail d'entretien dans l'intérieur du temple d'Ainkhor Vat.

Quelques pierres de la balustrade de la partie sud de l'esplanade, soit retrouvées au pied du mur de soutènement complètement dégagé à cette heure, soit tombées à la suite de chutes de branches de manguiers ont été remises sur des ou sur potelets en béton armé quand les des ~~faisceaux~~ faisceaux faisaient défaut.

La pente douce de la courrette intérieure du 1<sup>er</sup> étage au nord qui avait été aménagée pour diriger les eaux de pluie vers la canalisation faite le mois dernier a été garnie: enfin quelques fissures dans la galerie nord des bas reliefs ont été rebouchées au ciment pour éviter les infiltrations.

Poste d'étude de Prakh Nok. - Un charpentier et deux coolies ont construit un abris en bois et pailloles pour le matériel Decauville et les planches que j'ai en approvisionnement pour le béton armé.

Service Forestier. - Le service forestier sous mon contrôle et ma direction a exécuté le déboisement demandé par l'Administration pour donner une vue générale de Banteo du pont que traverse la route: la chapelle de l'hôpital est devenue du même coup visible de la route. Cet aménagement ajoute encore à la bonne impression que donne Banteo quand on arrive de la Porte de la Victoire.

Après avoir déboisé partiellement la partie



située entre le fossé ouest d'Ankor Vat et la route au nord de la chaussée extérieure, travail analogue à celui déjà exécuté sur la face sud, l'équipe forestière est en train de ~~compléter~~ combler certaines dénivellations du terrain à cet endroit rendues visibles par l'enlèvement de la petite brousse et d'un vilain effet.

La brousse a également été dégagée le long du bord nord du Trah Traung pour permettre la vue de ce dernier quand on passe sur la route.

#### Surélévation de la maison de Siem Reap.

Après entente avec l'Ingénieur subdivisionnaire de Siem Reap, ces travaux ont été commencés ce mois-ci. Les fondations et la fosse sceptique des W.C. du premier étage sont terminées ainsi que le mur de l'escalier contre la tourelle: ces travaux sont payés comme journées de coolies et le détail, gardé par moi, servira à faire rembourser par l'Ingénieur quand celui-ci aura disposition des crédits affectés spécialement à ce travail, ce qui a été payé sur les travaux d'Ankor.

Les dépenses pour le mois de mai ont été

Budget Ecole Française	
Salaires des Coolies	1339 <sup>fr</sup> 10
Memoire Jacque et C <sup>ie</sup>	
Outils et graisse pour wagons	5 <sup>fr</sup> 00 + 337 <sup>fr</sup> 25
Budget Cambodge	
Salaires des Coolies	851 <sup>fr</sup> 60
Total	<u>2195<sup>fr</sup> 70</u> + <u>337<sup>fr</sup> 25</u>

Le Conservateur D'Ankor

Marchand