

Siemreap, le 1er septembre 1924.

Monsieur le Directeur de l'École française  
d'Extrême-Orient.

---

Rapport sur les travaux exécutés dans le Groupe  
d'Angkor pendant le mois d'août 1924 .

---

Les travaux ont été répartis comme suit:

1<sup>o</sup> Travaux de levé de plan .

Le dessinateur Lien a commencé le levé du plan des entrées occidentales d'Angkor Vat, devant figurer dans le premier volume de l'ouvrage que prépare M. Goloubew. La moitié du plan a déjà été reportée sur papier à l'échelle de 0m01c/m par mètre .

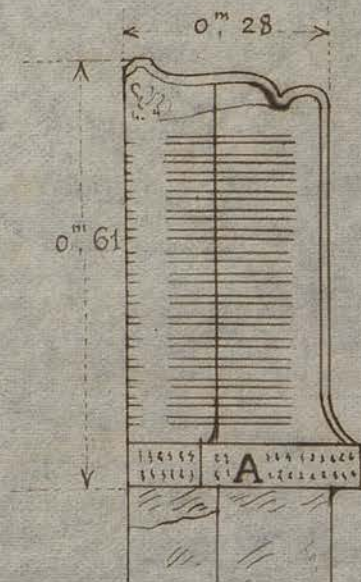
2<sup>o</sup> Travaux de dégagement.

Angkor Thom. - Bapuon. - Une équipe de 28 coolies continue à dégager le pourtour du soubassement extérieur de ce monument: la façade Nord vient d'être terminée . On a dû enlever un arbre qui se trouvait à proximité de l'angle N.-O. et après l'enlèvement de la souche on a trouvé dans les déblais la moitié d'une stèle fendue en deux morceaux et portant une inscription. Malgré des promesses de récompenses aux coolies et au caporal le reste de la stèle n'a pu être retrouvé.

J'envoie donc avec ce rapport deux estampages de la face inscrite. Cette stèle mesure, y compris le tenon inférieur, 0.96 X 0.28 . Une petite figurine à 4 bras est sculptée en haut au milieu de l'accolade qui la termine: l'inscription était divisée en deux colonnes, on ne



possède que la colonne de droite, dont les lettres sont bien conservées. Le bandeau à la base A porte également deux lignes d'écriture. Sur la tranche de la stèle dont l'épaisseur est de 0m17 on voit également des traces d'inscription d'une écriture moins soignée. Cette inscription est très fortement abimée et une grande partie en manque par suite de l'éclatement du grès. J'en envoie aussi l'estampage .



Le talus d'éboullis que l'on voit sur la photo 4I2 représente l'état actuel de l'angle du soubassement qui s'est ouvert sous la pression des terres qui a renversé le mur de revêtement en grès. J'ai respecté ce talus qui forme contrefort du remblai intérieur, comme je l'avais déjà fait à l'angle opposé N.-E. du même soubassement, craignant de vider les terres du massif du Ier étage en démasquant le trou que forme l'interruption du mur de soulèvement.

Dans les déblais on a retrouvé plusieurs fragments de bas reliefs à décor d'animaux ou de personnages dont la photo 4I3 montre les principaux.

Frah Pithu.— Une équipe de 25 coolies a continué le dégagement intérieur du sanctuaire du prasat T. L'arbre qui obstruait le porche Nord a été enlevé, coupé morceaux par morceaux pour ne pas abimer la construction en-dessous. Il a fallu ensuite après enlèvement du tronc et des racines venir consolider, d'abord par des étais en bois, ensuite par du béton armé les parties que l'arbre ou les éboullis épaulaient.

L'enlèvement des blocs qui encombraient le sanctuaire n'a donné lieu à aucune trouvaille: la partie centrale ne montre aucun dallage et forme une grande cavité avec un très faible rebord en grès le long des murs intérieurs.



En faisant dégager, de la végétation qui les avait submergés, les nombreux blocs décorés alignés à l'intérieur du mur d'enceinte de ce prasat et dont quelques uns sont parmi les plus beaux motifs que l'art khmer nous a laissés, j'ai remarqué dans l'angle S.-E. deux pierres d'angles sculptées de tevodas ( photo 4I4 ) dont j'ai retrouvé la place . Une pierre intermédiaire qui manquait, retrouvée un peu plus loin, a permis de rétablir ce beau motif à son emplacement primitif ( angle S.-E. du sanctuaire ). La photo 4I5 montre le côté Est de cet angle restitué .

Sur la photo 4I6 de la façade E. du sanctuaire on voit à gauche en haut l'état avant la remise en place, et la photo 4I7 donne la vue complète de l'angle après l'opération.

Le même travail a pu être fait dans les angles S.-O. et N.-O. dont on a retrouvé également les morceaux de tevodas parmi les blocs alignés.

Seul l'angle N.-E. avait conservé son motif en place . Quelques consolidations nécessaires en béton armé sont venues compléter cette remise en place, qui a entraîné la construction d'un échafaudage spécial pour chaque angle . La photo 4I8 montre l'échafaudage pour l'angle S.-O.

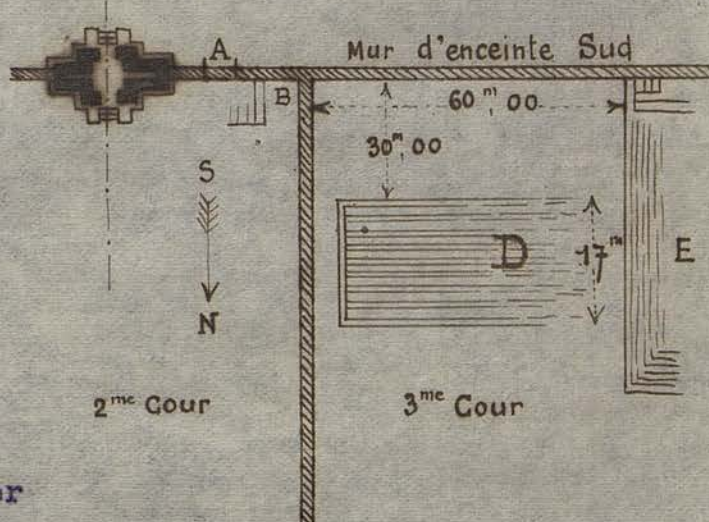
Dans l'angle N.-O. les pierres in situ ayant été décalées par l'arbre il a fallu resserrer les joints avant de remettre les pierres tombées. Actuellement cette équipe dégage les éboulis qui proviennent des parties hautes écroulées l'an dernier de la façade E. du Gopura E. du mur d'enceinte de ce prasat et qui en obstruaient l'entrée. J'ai fait consolider par l'équipe béton armé les parties basses ou accessibles de cette façade mais il reste dans les parties hautes des pierres en suspens tellement menaçantes que j'hésite à y faire travailler les coolies pour placer les étais qui s'imposeraient .

Palais Royal.- Deux équipes ont recommencé à sonder la partie S.-O. de l'enceinte intérieure: l'une, la plus importante, avec 26



coolies dégage ce qui subsiste du mur qui séparait la 2<sup>me</sup> de la 3<sup>me</sup> cour, mais le raccord de ce mur avec le mur Sud d'enceinte n'est plus très visible. En A on reconnaît une ancienne porte rebouchée après coup qui était peut-être une entrée de service: il semble qu'un petit perron en latérite retrouvé à l'intérieur du mur d'enceinte dépendait de

cette porte. La photo 419 montre ces vestiges avec en premier plan à gauche l'angle N.-O. du pavillon d'entrée dans le Palais Royal. La photo 420 montre ce qui reste du mur BC: il a dû être démoli pour utiliser les matériaux à d'autre ouvrage.



A 30 mètres du mur d'enceinte Sud et à 3m50 à l'Ouest du mur BC on rencontre en D une série d'alignements de direction E.-O. de cordons en grès simplement posés sur le sol et qui se prolongent jusqu'au bord du bassin E. ( le dégagement n'a pas encore été poussé jusque là ).

Ces cordons en grès servaient peut-être de bases à des constructions légères plusieurs des pierres proviennent de temples comme l'indiquent les moulures ou fragments de bas reliefs qu'elles portent, l'une d'elle est même une première marche en accolade de perron. La photo 421 montre la vue d'ensemble de ces alignements prise de l'Est: au premier plan on voit le mur B C.

La deuxième équipe de 14 coolies sous les ordres du nouveau caporal à 0560 a dégagé tout le bord Est du bassin E. Le niveau supérieur de la bordure de ce bassin est à 1m00 au dessus de la base du mur d'enceinte du Palais Royal le long duquel semble régner une berme dont on a dégagé une amorce: un vestige de perron reliait les deux niveaux. Les photos 422 et 423 montrent cette amorce à l'intersection du bord du bassin et du mur du Palais Royal.



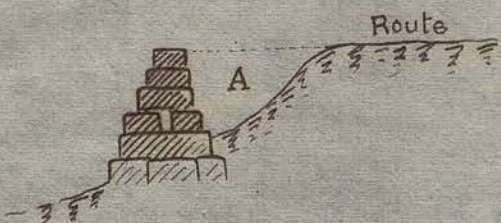
La photo 424 montre l'ensemble du bord oriental du bassin pris du Nord. Dans les déblais on a trouvé des morceaux de tuiles et de poteries diverses, des épis de faitage, un anneau de métal et un petit couvercle également en métal ainsi qu'un rouleau et une tablette de pesaṅi .

Bakhēn .- Une équipe de 25 coolies continue l'enlèvement des blocs rejetés sur la face Nord de la pyramide: ces blocs que l'on fait dégringoler jusqu'en bas sont ensuite repris et transportés en dehors du mur d'enceinte en latérite qui entoure le monument où on les fait rouler sur la pente de la colline . Avant d'entamer cet entassement de blocs qui prolongeait le niveau supérieur de la terrasse où se trouve le sanctuaire central j'ai profité du recul que me permettait cette plateforme provisoire pour prendre les photos 425-425bis 425ter qui se complètent .

J'ai opéré de la même façon sur l'amas de blocs à l'angle S.-E. ce qui m'a donné les photos 426 et 426bis.

### 3° Travaux de remise en place .

Porte de la Victoire.- Une équipe de 28 coolies a achevé une nouvelle portion du mur de soutènement qui doit supporter la rangée Nord des asuras. Le vide A qui existait entre ledit mur et la route a été comblé avec un remblai de terre pris dans le fossé; on commence la remise en place des morceaux des geants qui ont pu être retrouvés.



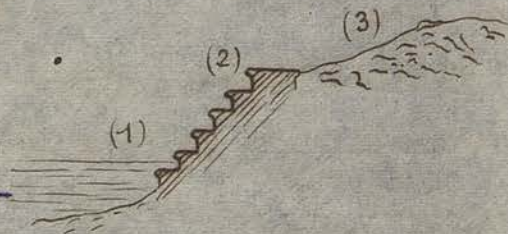
### 4° Travaux d'entretien.

Bapuon et Terrasse des Eléphants.- L'équipe de 20 coolies affectée au nettoyage des monuments a débarrassé de la végétation et des arbres tombés le Bapuon y compris la chaussée d'accès sur colonnes et le portique extérieur, puis la Terrasse des Eléphants. Le Phimānākas a été également nettoyé et actuellement cette équipe



fait le même travail sur la terrasse du Roi Lépreux.

Añkor Vat. - Une équipe de 30 coolies continue l'enlèvement du Luc-binh dans le bassin Nord d'Añkor Vat .  
 Cette équipe est divisée ainsi: pendant que 2 coolies montés sur radeau à cause de la profondeur des eaux ramènent vers le bord le luc-binh qu'ils ont été chercher au milieu du bassin, une première rangée (1) avec des gaffes sort le luc-binh de l'eau pour rejeter sur les gradins (2) où une seconde rangée de coolies les ramasse pour les repasser à la 3<sup>ème</sup> rangée qui les rejette à l'arrière .



De cette façon on évite qu'à la crûe des eaux qui montent en ce moment assez rapidement, le luc-binh ne soit ramené vers le fossé.

L'équipe de 18 coolies du béton armé quand elle n'a pas été occupée aux travaux de consolidations dont il a été question plus haut a achevé de débarrasser des herbes qui l'envahissaient l'extrémité Sud du bassin Ouest. Ensuite elle s'est occupée à faucher l'herbe sur l'esplanade qui entoure le temple. J'en ai profité pour faire ~~xxxx~~ faire deux sondages à la base du soubassement du 2<sup>me</sup> étage et à la base de celui du 3<sup>me</sup> étage en vue de me documenter pour les notes demandées pour l'ouvrage sur Añkor Vat .

A ces deux étages les fondations m'ont révélé sous le niveau des cours deux assises de grès portant sur une assise en empattement de latérite, le tout reposant sur un blocage de pierrailles concassées provenant peut-être des déchets de la taille des pierres du monument.

J'ai également scruté de nouveau le dallage de la cour du 3<sup>me</sup> étage entre la bibliothèque Nord et le grand escalier central, pour voir si quelque chose trahirait une crypte souterraine. Le dallage simplement bouchardé par endroits montre des joints si serrés et si intacts, sans aucune résonance, que je n'ai pas cru devoir l'abîmer en y faisant un sondage .



Vers la fin du mois à la suite de fortes pluies une partie du rebord du bassin Ouest qui avait été refait en 1920 s'est effondrée par suite du glissement des terres affouillées par l'eau d'une dépression voisine qui ne pouvait s'évacuer ailleurs. J'ai mis une équipe aussitôt qui commence à retirer les blocs écroulés pour les rétablir avec une maçonnerie suffisante par en-dessous. Une canalisation intérieure sera aménagée pour éviter de nouveaux affouillements.

Vestiges inédits. - J'ai été reconnaître un emplacement des vestiges inédits que m'avaient signalé des indigènes: à première vue je me suis trouvé en présence d'un tumulus d'où émergeaient quelques pierres de grès et que recouvraient des morceaux de briques et je ne crois pas qu'on puisse attendre des révélations bien sensationnelles des fouilles que j'y ferai faire quelque jour, mais ce qui est curieux à noter c'est que l'emplacement des dits vestiges se trouve à quarante mètres à peine à l'Est de la route qui relie Ankor Vat à la porte d'Ankor Thom. Cette route est un lieu de passage très fréquenté et cependant c'est la première fois que j'entends parler d'anciennes constructions à cet endroit .

Magasin archéologique .- L'entrepreneur a repris les travaux qui ont été menés assez rondement; à ma demande les modifications les plus urgentes ont été apportées à la charpente pour remédier aux parties d'assemblages esquivées; j'ai fait ajouter sur les côtés des consoles en bois pour soulager les arbalétriers dont le dépassement au dehors me semblait excessif pour la charge de toiture qu'ils supportaient. Les portes en tôles viennent d'être posées, le carrelage les enduits et badigeons sont à peu près terminés. On travaille au dallage en béton sur le remblai qui pourtourne le bâtiment.

L'intérieur sera assez sombre et il ne faudra pas songer y voir suffisamment avec toutes les portes fermées .

Service Forestier. - Le caporal qui dirige les travaux qu'exécute le Service Forestier dans l'intérieur d'Ankor Thom a trouvé dans la



percée en cours d'exécution entre la route de la Porte de la Victoire et le monument 487 une dalle de 0m99 X 0m36 X 0m14 sur laquelle une sculpture assez grossière montre un ascète ( ? ) agenouillé.

Les dépenses pour le mois d'Août ont été:

Budget de l'Ecole française	₰
Salaire des coolies ( Travaux de chantier )...	2.429.60
Salaire des coolies ( Abri du buddha de Prah Nok, payé au service Forestier ) .....	138.40
Réparation et fournitures à l'automobile ( Memoire Société des Automobiles et Cycles de l'Indochine ).....	137.58
 Budget du Cambodge	
Salaire des coolies .....	1.216.80
	₰
Total.....	<u>3.922.38</u>

Le Conservateur d'Ankor,  
H. Marchal.

P.S.- J'ai bien reçu le pied et le déclancheur pour l'appareil de photographie et je vous en remercie .

H. Marchal.