

Siem Reap le 1^{er} Juillet 1924.

Copies

16 Juillet 24 821

Monsieur le Directeur de l'École Française
d'Extrême-Orient.Rapport sur les travaux exécutés dans le Groupe
d'Ankor pendant le mois de Juin 1924.

Les travaux, interrompus pendant huit jours à cause de mon voyage à Phnom-Penh et poursuivis avec des effectifs réduits par suite des travaux de rizières, ont été répartis comme suit:

1^o Travaux de levé de plan et de photographie.

Le dessinateur Lien a travaillé au bureau à reporter sur papier le relevé des terrains pris par lui à Sâk-Cân: dans le courant du mois il a été mis à la disposition de M^r Goloubew pour l'aider dans ses travaux de photographie et emballage de clichés.

2^o Travaux de dégagements.

Ankor Thom - Prâh Pithu. Une équipe de 23 coolies a achevé le dégagement du prasat v: la photo 381 qui peut être rapprochée de la photo 359 du dernier Rapport montre l'angle S.-O. du monument complètement dégagé.

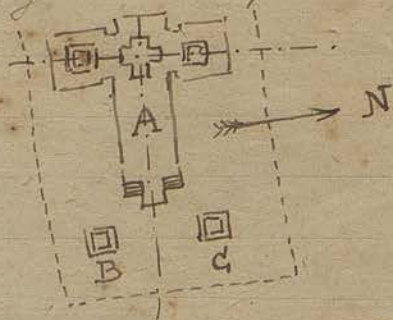
J'ai fait rejeter les terres enlevées dans le fossé qui sépare à l'est ce prasat du prasat x afin d'établir une chaussée pour relier ensemble ces deux prasats qui se trouvaient séparés pendant la saison des pluies.

On a pu remettre en place, après avoir cessé les joints débarrassés des terres et racines des pierres inférieures, plusieurs blocs moulurés appartenant au soubassement et retrouvés dans les déblais

Dans ce dégagement furent trouvés:
 une stèle avec bodhisattva à 4 bras adossé; une
 petite statue de ganesa en bronze de 0^m.08^{cm} de
 hauteur et une statuette de divinité debout égale-
 ment en bronze de 0^m.31^{cm} de hauteur: ces deux
 statues retrouvées dans la terre au bord du dallage
 qui pourtourne le monument sont en bon état
 de conservation.

Prasat 486. — Une équipe de 16 coolies continue le déga-
 gement par le soubassement inférieur commun
 aux trois prasat et la terrasse surajoutée qui précé-
 de le sanctuaire central. On est en train de
 couper, par petits tronçons pour ne pas ébranler
 la maçonnerie, les gros arbres qui surmontaient
 le prasat central et celui du sud.

La terrasse A qui prolonge à l'est le perron du
 sanctuaire central se
 termine par deux petits
 escaliers latéraux en grès.



En B et C on a décou-
 vert deux bases en latérite
 de Cetdei et à côté huit dalles en grès plates, qua-
 tre rondes et quatre carrées, portant sur la face
 supérieure un motif de rosace.

On a trouvé également des pierres de terminai-
 son de Cetdei du profil ordinaire
 mais avec cette particularité
 qu'elles sont en latérite et non
 en grès.



Les déblais du mur de soutènement de la terras-
 se A contiennent une assez grande quantité de
 débris de tuiles creuses en terre cuite vernissée au
 ton verdâtre.

Prasat Crin S-O. Une équipe de 80 coolies procède au

dégagement du sanctuaire proprement dit. Le dégagement autour de l'édicule qui abrite la borne inscrite a montré que ce dernier repose sur un dallage légèrement surélevé formant terrasse cruciforme : la branche E. devait se terminer par une porte dont il ne reste plus en place que les pierres du seuil et la base des pilastres. Cette branche orientale était bordée latéralement par un corps de balustrade posé directement sur le dallage sans l'intermédiaire de dés ; un fragment se voit encore insitu au sud. (Photo 382 et 383).

Il est intéressant de noter que trois des pierres constituant la voûte intérieure du sanctuaire montrent des moulures et même des traces de décor qui indiquent un réemploi. Voici donc un prasat qui date manifestement de l'époque du Bayon et des portes d'Ankor Thom et pour lequel on a utilisé des pierres provenant et d'un autre édifice.

Un fragment de fronton retrouvé dans les débris de la façade nord montre en personnage central un bodhisattva debout versant le contenu de deux flacons sur des adorateurs.

Palais Royal. — Une équipe de 18 coolies a terminé le dégagement du mur de pourtour de la petite terrasse décorée dans l'angle N.-O. de l'enceinte intérieure ; dans ce dégagement on a trouvé à peu près au centre de la terrasse un tical siamois en argent.

Puis cette équipe a repris l'enlèvement général de la petite terrasse qui obstrue et dissimule les vestiges de constructions qui renferme cette partie du Palais Royal. Ces vestiges consistent en bases de murs plus ou moins enterrés, en fosses et en bassins maçonnés ; certains cordons de pierres ~~assez~~ ^{assez peu} visibles sous l'humus et les feuilles qui les recouvrent pourront

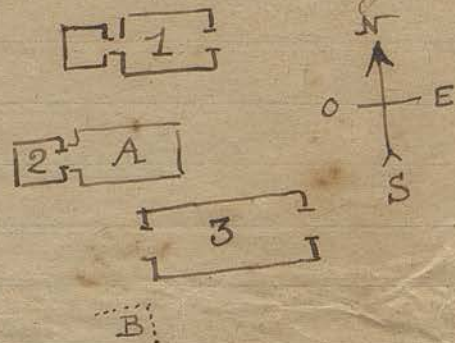
peut-être après une fouille de reconnaissance fournir quelques renseignements sur les habitations qui s'élevaient là autrefois. Les vestiges retrouvés dans la fouille autour du *Phimānākas* et recouverts de près de 2^m.00 de terre sont un garant que le sous-sol du Palais Royal n'a pas dit son dernier mot.

J'ai remarqué dans la partie centrale du mur d'enceinte intérieur ouest une série de double trous carrés assez régulièrement espacés et inclinés vers l'extérieur comme des meurtrières.

Trasat inédit au N-E. d'Aukor Val. Le dégagement de ces vestiges de constructions dont les murs étaient complètement enfouis dans le sol est à peu près terminé. L'équipe de 20 coolies affectée à ce travail entère actuellement la brousse dans la partie de terrain à l'est de ces vestiges pour savoir si on ne retrouve aucun prolongement de ce côté.

On se trouve en présence de trois bâtiments, dont les murs sont assez bizarrement arasés au dessus des maillures basses, et disposés sans symétrie.

Le n°1 le plus au nord est entièrement en brique avec fenêtres et cadres de porte en grès: son plan rappelle celui des édifices dit de *Cāp Cei*. La photo



384 montre cet édifice vu du nord ouest.

Le n°2 est un petit sanctuaire en briques ouvert à l'est et contre la façade duquel venait s'intercaler une salle rectangulaire en latérite A dont il ne reste que l'assise inférieure des murs. Les photos 385 et 386 montrent le n°2 avant le dégagement de la salle A.

Enfin une autre salle rectangulaire n°3 était

complètement recouverte par la terre et seuls les montants du cadre en grès de la porte ouest émergeaient du sol. (1)

Dans le dégagement de ces bases d'édicules on a trouvé : la partie haute de la stèle inscrite dont la base avait été trouvée dans l'intérieur du n° 1. Cette partie haute fut trouvée à environ 2^m50 à l'est de l'angle N.E. de l'édicule n° 2 : elle est terminée en accolade et mesure 285^m de largeur sur une hauteur moyenne de 190^m. malheureusement elle ne peut se raccorder avec la partie basse et il y a lieu de supposer une partie médiane qui manque.

Sur une face on peut lire 7 lignes et sur l'autre 9 lignes. Un estampage de chaque face a été confié aux soins de M^r Goloubew.

On a trouvé aussi trois rondelles en métal doré curieusement décorées et ciselées, une statuette de ganesa, des morceaux de quartz, un petit motif décoratif en bronze et une lame de glaive rongée par la rouille.

Enfin on a sorti des fouilles deux beaux linteaux en grès (photos 387 et 388) et une stèle très abîmée montrant sous arcature une divinité debout sur Garuda.

3° Travaux d'entretien.

Quinor Thom-Bapuon. — Une équipe de 10 coolies a presque entièrement fait disparaître la butte de terre qui terminait à l'est la digue longeant la face sud du Bapuon : il ne reste plus qu'à aplanir le terrain devant le gopura oriental du Bapuon entre la terrasse des éléphants et le Bayon.

Quinor Vat. — Une équipe de 18 coolies a continué l'enlèvement du luc-binh dans le fossé nord.

Un tiers environ de ce fossé est déjà débarrassé

(1) Il semble qu'une autre base de construction apparaisse en B (sur le schéma ci-contre) au sud-ouest de 3

de cette plante envahissante et montre sa nappe d'eau.

Une autre équipe de 16 coolies retire les herbes et les plants de luc. binli réapparus dans l'extrémité sud du fossé ouest.

La hauteur des eaux oblige cette équipe à se servir d'une petite embarcation pour ramener les herbes du milieu vers le bord du fossé.

Magasin Orchiologique. — La maçonnerie et les enduits sont terminés, les fenêtres à chassis fixe avec treillis métalliques sont posées et la charpente en sac vient d'être montée et mise en place. Les assemblages des et fermes de cette dernière ont été assez négligés ou pour préciser ils ont été escamotés, les pièces de bois sont parfois simplement juxtaposées et clouées ou retenues par des boulons.

La tuile plate est approvisionnée à pied d'œuvre ainsi que le carrelage.

Il reste encore à faire les tables en béton armé des deux pièces centrales et à poser les portes en toles.

Service Forestier. — Les coolies de ce service ayant achevé la route qui relie le Bayon à la porte Ouest d'Ainkor Cham (tout au moins jusqu'aux vestiges de terrasses rebrouvées à proximité de cette dernière) s'emploient actuellement à achever de nettoyer et éclaircir la brousse entre le fossé et le mur d'enceinte nord d'Ainkor Pat.

Visite du Résident Supérieur à Ainkor. — Monsieur Baudoin est monté à la fin du mois et m'a demandé de lui préciser ^{les travaux} de route qui restaient à faire dans l'intérieur du Groupe: je lui ai envoyé la lettre dont ci-dessous copie et qui n'est que la répétition de la note que je vous avais remise.

pour M^r Pouyane.

(Copie de la lettre n° 38)

« N° 38

Monsieur le Résident Supérieur du Cambodge
Monsieur le Résident Supérieur.

En réponse à votre demande j'ai l'honneur de vous adresser le programme des travaux de routes que je considère comme urgents pour achever le réseau des circuits qui desservent le Groupe d'Ankor.

Ce programme a d'ailleurs été remis par M^r le Directeur de l'École Française d'Extrême-Orient à Monsieur l'Inspecteur Général des Travaux Publics au commencement de cette année.

1° Route passant à l'est du Bayon et longeant les tours dites des danseurs de corde en remplacement de la route actuelle passant à l'ouest du Bayon et longeant la terrasse des éléphants.

2° Empierrement du raccord entre la route du petit circuit et la porte Est de Ta. Crohm.

3° Empierrement du raccord entre la route du petit circuit et la porte Ouest de Banteai Kdei.

4° Empierrement du raccord entre la route du petit circuit et la chaussée orientale de Ta. Keo. »

Monsieur Baudouin désirerait également voir éclaircir et même enlever la petite brousse à l'intérieur d'Ankor Thom pour permettre aux belles essences d'arbres de se développer plus librement : ce travail qui relève du service forestier ne peut que favoriser les découvertes Archéologiques en rendant la brousse plus accessible et en permettant d'y faire des reconnaissances.

Prasat n° 147. — En revenant d'accompagner M^r Goloubew à Phnompenh j'ai fait une rapide visite à un petit prasat qui l'on aperçoit de la route au kilomètre

199.200 entre Kompong Thom et Kompong-Chen.
D'après la carte Archéologique de Lajouquière ce
prasat semble correspondre au n° 187 (prasat
Ampil Kolom (1. p. 260)) mais la description ne
concorde pas, car le sanctuaire visité par moi
est en laterite et je n'ai vu aucune trace d'ins-
cription.

Je vérifierai la chose quand j'aurai de nouvelles
l'occasion de passer par là.

Les dépenses pour le mois de Juin ont été:

Budget Ecole Française

Salaires des coolies 514.[#]10

Société des Automobiles de C. Penh

Fournitures et réparation à l'Automobile 5.[#]80

Memoire Decours et Cabaud

Fourniture de dix caisses d'essence 109.[#]80

Budget du Cambodge

Salaires des coolies 400.[#]40

Total 1030.[#]10

Le Conservateur d'Onkor

Phantrab

Par ce même Courrier je fais partir les
estampages en blanc demandés de la borne
du n° 487 ainsi qu'un estampage de la
ligne de graffiti sur un des blocs de
la rangée O des Géants de la Porte Sud
d'Onkor Thom.

Ph