

N° 19

Siemreap le 1. Septembre 1916

Le Conservateur p. i. du Groupe
d'Angkor à Monsieur le
Directeur de l'École Française
d'Extrême Orient

Rapport sur les travaux
exécutés dans le Groupe d'Angkor
du 18 Juillet au 31 Aout 1916

Devant continuer comme interimaire
les travaux laissés en suspens par la
mort de M^r Commaille je suis arrivé
à Siemreap le 17 Juillet dernier et
le mardi 18 juillet au matin
96 coolies et C Caporau rouvraient
les Chantiers du Phimeanakas et
de la Terrasse des Elephants

Huit jours plus tard des Coolies
reprrenaient également la suite du
dégagement du Bapouon.

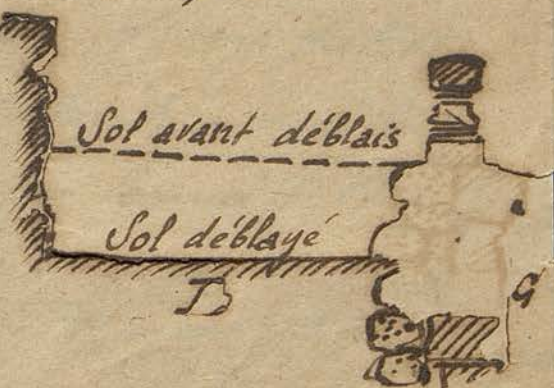
Pour enchaîner cette reprise
du travail avec l'état des chantiers

supporter que son propre poids. En outre le dallage est composé de petites pierres prises un peu partout et de toutes les qualités, des dalles polies sont à côté de pierres fautes et même des pierres sculptées qui proviennent d'autres monuments. Des solutions de continuité s'y remarquent assez fréquemment. La partie B n'a pas encore été touchée non plus que la partie C. »

Sous la direction de M^{le} le Chef du Service archéologique de l'École Française je mis des équipes d'ouvriers à dégager et parachever la partie A aux deux extrémités N et S.

Entre temps une fouille fut faite dans la partie B entre le perron central et le perron sud qui mit au jour une frise de hangras dont la partie supérieure émergeait seule au ras du sol. Cette frise dont le dégagement se poursuit sur toute la longueur de la terrasse présente ceci de particulier que la partie intérieure ^{du mur} C après déblaiement ne présente qu'un blocage informe de latérite sans aucun parement dressé correspondant à la frise décorée qui est en face.

Les déblais de la partie B ont mis à jour toute une suite de pierres en grès



représentant une série de petits buddhas sous
des arceaux découpés et dont il est difficile
de préciser l'emplacement.

Le dégagement, dessouchement et
parachèvement de la partie supérieure
A est assez fortement avancé.

Le dégagement et la refectioin de
la partie B en abaissant le sol de
20 à 30 centimètres a entraîné le
dégagement des perrous et la remise
en état de certaines pierres tombées qui
ont permis de compléter plus ou moins
les elephants et garudas qui forment
la décoration des susdits perrous.

Au mois d'août le nombre des coolies
fut considérablement augmenté et je
remis en service les wagonnets utilisables
du Decanille pour dégager les terres
et les reporter plus loin.

Au Phimeánakas une voie d'accès fut
tracée du Gopura d'entrée E au milieu
du monument, voie oblique par rapport
aux 2 bâtiments qui ne sont pas sur
un même axe. Le tracé de cette voie
entraîna la démolition d'une petite
partie du mur en latérite - déjà forte-
ment désagrégé - qui fermait la
1^{re} Cour du Palais ?

Le dégagement du Phimeánakas
m'amena à comparer le tubatterment

inférieur aux parties hautes formant
soubassements des étages supérieurs :
les proportions et analogies des moulures
m'amènent à penser que la partie
base du 1^{er} soubassement était enfoncée
sous le sol.

Ma remarque fut doublement heureuse
comme résultat puisque la fouille qui
mit à jour la base du Monument
révéla l'existence d'une petite stèle portant
inscriptions de 0.27 x 0.44 sur un piedestal situé
sous près de la partie E de l'angle S.E.

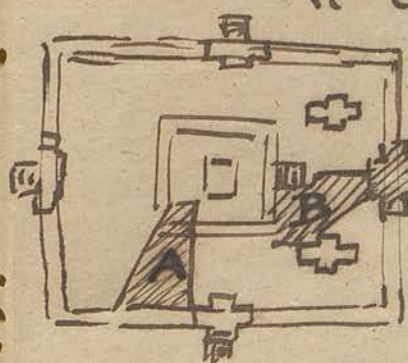
Cette stèle était bloquée sous un amas
de latérites et de quelques pierres en grès
dont un certain nombre sculptées.

Je n'insiste pas sur cette stèle au
sujet de laquelle j'ai déjà donné des
renseignements dans mes lettres à M^{le}
Coblet du Service Archéologique de
l'École Française et dont M^r Coctes a
pris des estampages.

De menus débris métalliques furent
trouvés dans la terre des fouilles qui
furent continuées sur les faces E et S
du Phinéanakas pour dégager la base
du monument.

Les déblais de terre devenant assez
volumineux une partie du Decauville
fut utilisée pour les reporter du côté
du mur d'enceinte Sud du Palais.

Bayon. - J'extrais du rapport déjà cité de
M^e Commaille ce qui a trait à ce monument:



« Le croquis ci-contre vous montrera où en sont
les travaux. Vous voyez que le dégagement est
aujourd'hui presque complet dans la partie
orientale de la grande Cour mais
il reste encore la cule qui est figurée
ici par des hachures sur la partie sud
et qui intéresse toute la hauteur du
monument. J'ai déjà dit que je n'y touchais
qu'avec les plus grandes précautions. Nous
avons aussi à dégager la cheminée d'accès
dans toute sa longueur. Cela pour le gros
œuvre. En ce qui concerne le parachèvement
il se poursuit avec lenteur mais d'une façon
continue »

À l'heure actuelle le dégagement de
la Cour orientale est complet par suite du
déblaiement de la partie B.

La partie A n'a pas encore été touchée.
Le déblaiement de la partie B n'a donné
lieu à aucune difficulté mais celui du
Gopura principal de la face est à nécessité
de nombreux étais provisoires en bois par
suite de l'effondrement imminent de
certaines parties de voûtes: néanmoins le
gopura a pu être dégagé de tous les
blocs qui l'obstruaient et en ce
moment on travaille aux pignons et
soubassements inférieurs de la face E.
Les terres provenant de la partie B

ont servi à continuer le remblai derrière
la maison du Conservateur à Chngkor Thom

À la fin du mois d'Août le Caporal
veuve de Phoumpenh pour la confection
des étais en béton armé a commencé à
s'occuper du remplacement des étais
en bois de la Porte de la Victoire. Les
approvisionnements en gravillon et en sable
ont nécessité l'achat de deux boeufs pour
remplacer ceux qu'on avait trouvés morts.
Un Caporal charpentier a été adjoint au
Caporal s'occupant du béton armé pour
fourniture et mise en place des coffrages.

Les dépenses pour fin Juillet et le
mois d'août ont été :

Budget local	428 ^{ch} 60
Budget général	1383,42
	<hr/>
	1812 ^{ch} 02

Maison du Conservateur à Siemreap.
J'ai fait recouvrir la terrasse d'une
pauillotte provisoire pour éviter les
infiltrations d'eau.

Ultérieurement j'établirai un
des des travaux que je crois indis-
pensables pour remettre en état la
maison et la rendre habitable.

Je suis en train de faire construire

une charpente avec couverture en paillettes
pour servir d'écurie, remise et logement
de boy, ces dépendances faisant défaut
ou étant dans un tel état qu'elles sont
absolument inutilisables

Le Conservateur p. i. du
Groupe D Angkor

M. Marchal