

N° 79

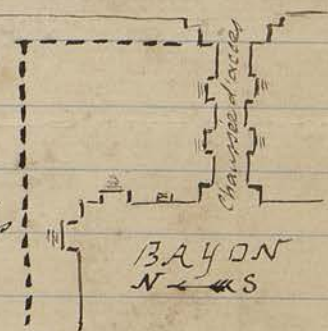
Siem Reap - 30 Avril 1917

Monsieur le Directeur de l'École Française
d'Extrême Orient

Rapport sur les travaux exécutés dans le groupe
d'Angkor pendant le mois d'Avril 1917

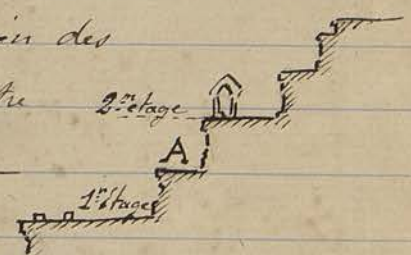
Les travaux pendant ce mois ont été interrompus
pendant sept jours à l'occasion des fêtes du
Côté Chriam ; ils ont été répartis comme suit :

Bayon. — Une équipe de 20 Coolies a terminé le dessouchage
du Bassin extérieur Nord et commencé celui de la
face E. J'ai fait dégager ce qui reste d'un mur en
latérite (en ponctué ci-contre)
qui limite les cotés N et E
du Bassin N.E. Ce mur en
mauvais état ne subsiste plus
que dans ses parties basses masquées
par les éboulis et la végétation.



Les pierres sculptées de quelque intérêt sont
disposées le long du soubassement.

Bapuon. — Une équipe de 25 Coolies ayant terminé le 2^{me}
étage a commencé la refaite des
dallages de la plate-forme A entre
le 1^{er} et le 2^{me} étage. Une équipe
de 8 Coolies et un maçon
terminent le repointement



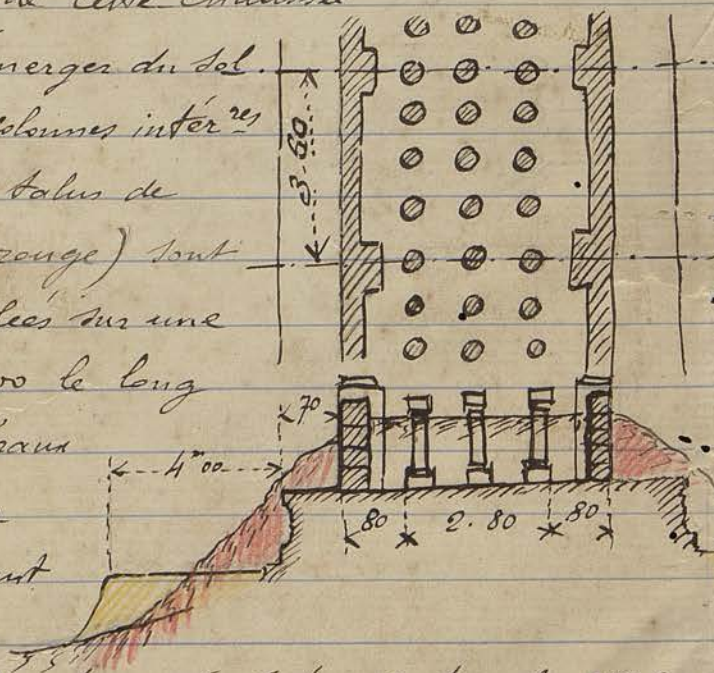
des dallages redressés, le repointement de la pierre
pour ménager les orifices d'écoulement sous les
galeries et la construction de rigoles et gargouilles
en béton de ciment. Le plan des parties terminées
ce mois-ci joint à ce rapport donne le détail
des pentes et écoulements vers les parties inférieures.
Pour refaire le dallage qui était complètement

défoncé dans la galerie Nord-Ouest il a fallu reprendre en sous-œuvre les murs de la dite galerie qui par suite de tassements dans leurs fondations se trouvaient en certains endroits absolument suspendus sans aucun support. En ménageant le passage de la rigole d'évacuation j'ai fait bétonner sous les murs en question et consolider leurs bases.

La Cavité qui se trouvait au centre de la tourelle d'angle N.O a été également comblée et protégée contre les infiltrations.

Terrasse du Roi Lépreux. - Une équipe de 25 coolies procède à l'extraction des racines du yao abattu et que 4 sciens débitent en planches. Ce qui subsiste des murs de soutènement de cette terrasse dans son prolongement à l'ouest est repris et débarrassé de la végétation parasite. Quelques pierres de grès non sculptées sur leur parement extérieur ou portent intérieurement des bas-reliefs. Les terres provenant des déblais sont utilisées pour former une avenue conduisant au Gopura est de l'Encinte N du Phimānakkas.

Chaussée d'accès au Bapoun. - Une équipe de 25 coolies poursuit le dégagement de cette chaussée en ne faisant émerger du sol que le haut des colonnes intérieures. Les terres formant talus de chaque côté (en rouge) sont enlées et réglées sur une largeur de 4^m00 le long des bassins latéraux (en jaune) le mur plein maintenant les terres à l'intérieur de la chaussée présente tous les 3^m60 un décrochement formant saillie du côté des colonnes.



Ce décrochement n'est accusé par rien extérieurement; en certains endroits il correspond à une sorte de base carrée un peu plus élevée que le niveau courant du mur.

Phimānakas. - Une équipe de 38 Coolies est répartie aux endroits suivants:

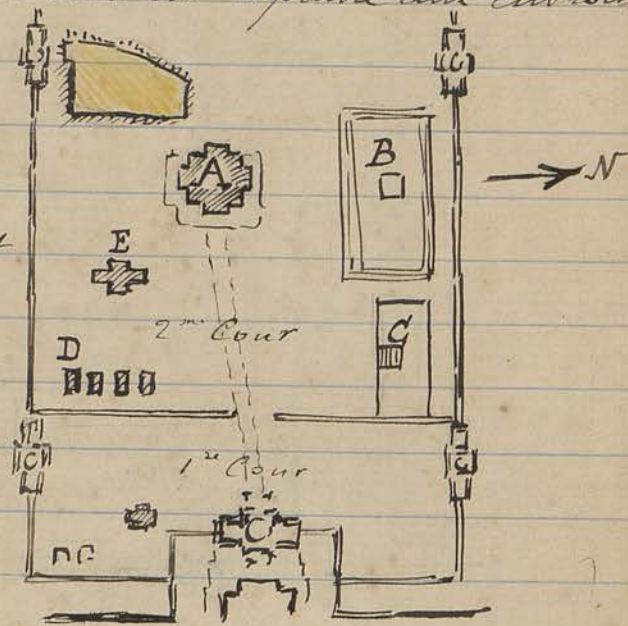
En A les fouilles autour de la base du monument se poursuivent sur les faces N et S

Des traces de murs en laterite parallèles aux faces du Phimānakas sont mises à jour.

Les Cornettes supérieures étant complètement terminées comme dégagement, on coupe et extrait les racines de quelques arbres encastrés dans le soubassement du sanctuaire central et qui risquaient par leur chute de détruire une partie de l'édifice.

Les terres provenant des fouilles et de blais jusqu'à présent avaient été accumulées sur l'espace indiqué en jaune sur le schéma ci-dessus au Sud-Ouest du monument: ces terres, recouvrant une superficie d'environ $80\text{ m} \times 22\text{ m}$, pour ne pas encombrer un trop grand espace et risquer de gêner ainsi les fouilles futures je fais jeter désormais les terres dans l'axe de ce remblai où elles formeront un talus artificiel mais dont on connaît l'origine: on pourra aviser plus tard à les transporter ailleurs.

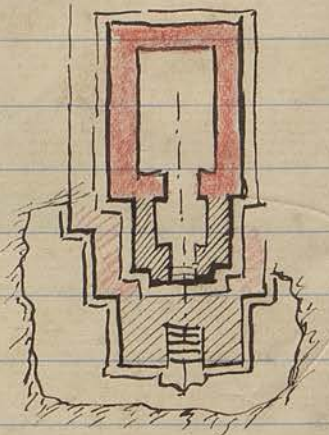
En B au milieu du grand bassin nord le sondage atteint près de $4\text{ m } 00$; l'eau commence à arriver et des traces noirâtres d'humus se mêlent aux débris argilo-sableux. Aucune trouvaille.



En G le sondage du petit bassin a révélé un fond en laterite pilonnée à une profondeur de 4^m 50 ; 13 degrés ^{en grès} non moulurés y conduisent. La nature des déblais dans le fond se compose d'une sorte de boue noirâtre humide, détritus organiques en décomposition très probablement ; d'ailleurs on a trouvé dans cette boue des débris d'ossements, et un morceau de bois rond de 20^{cm} de longueur portant enfilés 8 petits bracelets en argent. Je fais élargir la fouille.

En D je fais dégager le soubassement du quatrième édicule sud dont la base se trouve à environ 1^m 00 au dessous du sol actuel ; ces édicules sont donc d'une date antérieure à celle de la construction de la Terrasse Cruciforme E voisine qui repose directement sur le sol actuel.

Une particularité curieuse de ces édicules est le mélange dans leur construction des 3 matériaux : grès, laterite et briques. L'avant corps est en grès ainsi que les murs d'échiffre du perron ; les murs de la cellule sont en briques avec mélange parfois de laterite et le soubassement latéral en laterite.



En E On achève la reprise du dallage de la Terrasse et on remet en place les pierres rondes déversées ou retrouvées intactes dans le sol.

Chaussée d'Angkor Vat. - L'équipe de 28 coolies est partagée en trois : une partie extrait ^{les pierres} et amène sur place la pierraille du mont Bakheng ; une autre répare la partie A (voir schéma ci-contre) de la Chaussée en soulevant les dalles que l'on remet de niveau après avoir rechargé le dessous.

Cette opération ne présente pas de grande difficulté puisque le mur de soutènement sud est intégral et en bon état dans sa partie haute : la partie basse où sont accumulés les terres qui ont glissé aura besoin d'être bêtournée et consolidée.

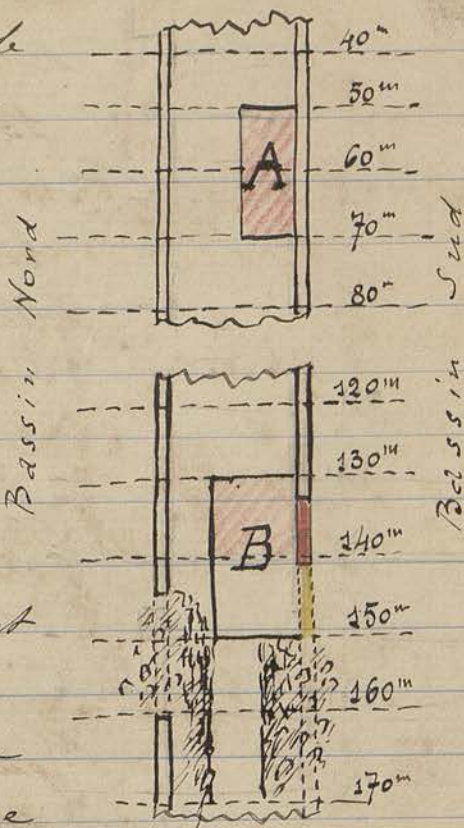
Une autre façon d'avoir redressé le mur de soutènement de la partie B marqué en rouge et relevé le dallage de la partie hachurée en rouge en remblayant et empierçant le sous-sol, utilise les pierres de laterite tombées au bord du fossé et mélangées aux terres qui ont glissé pour refaire la portion en jaune du mur de soutènement.

Les dépenses jusqu'à ce jour pour cette Chaussée d'Angkor Vat, correspondant aux parties hachurées en rouge sur le schéma ci-dessus, peuvent se décomposer ainsi :

54 journées de 28 Coliers à 0 ^{fr} 40	=	604 ^{fr} 80
54 — do — de 1 Caporal à 1 ^{fr} 00	=	54 ^{fr} 00
	Total	658 ^{fr} 80

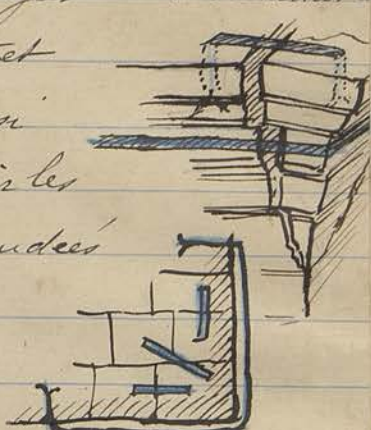
Il reste encore pour achever le travail à prévoir le rejointoiement en ciment du dallage et la reprise en béton pour former une sorte de glacis à la base du mur de soutènement.

Châînages en fer. — Le forgeron préti par les Travaux Publics a terminé son travail pour toute la galerie historique d'Angkor Vat où il a posé un total de 14 châînages et 19 Colliers : il reste encore quelques châînages à placer dans les parties hautes d'Angkor Vat.



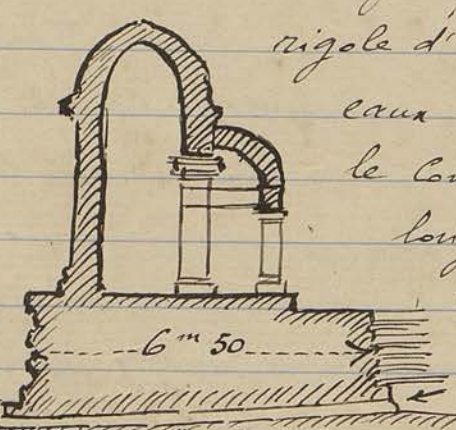
Le Chauffeur mécanicien de l'Administrateur mis par ce dernier à ma disposition avant son retour à Phnompe a commencé son travail par Angkor Thom où l'état des bâtiments beaucoup plus précaire qu'Angkor le demande plus de soin et d'habileté technique.

Je lui ai fait consolider les angles du Prinarak dont quelques uns se décollaient et menaçaient ruine: il a placé ainsi huit crampons à plat pour relier les blocs entre eux et 7 barres courbées et scellées dans les parties stables pour retenir les pierres déversées.



Il s'occupe maintenant du Bayon où il a commencé par la bibliothèque nord et la Courte ^{basée} N.E.

Étais en béton armé. — Une équipe de 10 coolies sous les ordres du Caporal qui avait élaboré — pour le remplacer à son départ — avec l'aunamite montée de Phnompeut a remis une vingtaine d'étais ou Contreforts dans Angkor Vat pour consolider des endroits peu sûrs: j'en ai profité pour lui faire déboucher l'orifice du bassin (?) Nord est de la galerie Cruciforme qui a été faiblement retrouvée: une partie des eaux s'est vidée d'elle-même: j'ai fait creuser dans la terre une



rigole d'écoulement ^{en A} pour entraîner les eaux vers l'extérieur et en débouchant le conduit ^{intérieurs} obstrué de vase avec un long bambou j'ai pu venir à bout du reste. Une fois ce bassin nettoyé il présente maintenant le même aspect que les trois autres.

Maison du Conservateur. — Pour éviter les affaiblissements des eaux de pluie que rien ne recueillait à la sortie des

Suyau de descente et qui, étant donné l'absence absolue de fondations de la maison, expliquaient les nombreuses fissures des murs j'ai fait établir en briques plates un petit trottoir pourtourant de 1^m00 de largeur avec caniveau d'évacuation vers le fond du terrain.

Travaux Publics. Le Conducteur des Travaux Publics a achevé la portion de route qui de la Cuilerie en passant par le mont Krom atteint Banteai Krom; il étudie en ce moment un projet de route pour la prolonger ~~et~~ jusqu'au phare afin de réduire le plus possible pour les touristes la transition si désagréable entre le vapeur des fluviales et l'automobile. Le pont d'Angkor Vat (celui d'Angkor Thom étant reporté à l'année prochaine) est en bonne voie de construction; les deux piles saillies dans les blocs du Bayon et du Bapouon s'élèvent à environ 3^m00 au dessus de l'eau. Les dépenses pour le mois d'Avril ont été:

Budget Général

Factures Graf Jaque	548 ⁺ 90	
Solde Coches		1144 ^{ch} 60

Budget du Cambodge:		355 ^{ch} 40
---------------------	--	----------------------

Total:	<u>548⁺90</u>	<u>+ 1500^{ch}00</u>
--------	--------------------------	------------------------------

Le Conservateur prin. du Groupe d'Angkor

