

Siem. Reap le 2 Novembre 1925

Monsieur le Directeur de l'École Française
d'Extrême-Orient.

Rapport sur les travaux exécutés dans le
Groupe d'Aïnkor et au Spän-Praptôs pendant
le Mois d'Octobre 1925

12 nov. 1925 n° 117.

Les travaux pendant ce mois furent dirigés par
M^s M^{rs} Fombertaux, Reveron et moi.

À part les chantiers de M^s Reveron au Spän-Praptôs, auquel d'ailleurs un nombre très limité de coolies ne permet pas de donner l'activité désirable, trois sur cinq des chantiers à Aïnkor Thon furent interrompus pendant les huit derniers jours par suite du retranchement imprévu de 2.347 piastres 37 cents sur les crédits de l'exercice en cours, il y eut échange de télégrammes à ce sujet je n'y reviens pas.

Dix jours avant la fin du mois l'auto de la Conservation eut une panne causée par une grippe de la tige du dynamo démarreur et de ce fait M^s Fombertaux fut immobilisé à Aïnkor. Par là j'assurai à cheval les deux chantiers en activité les jours où je ne pouvais utiliser l'automobile de la Résidence que M^s Groslier de passage à Aïnkor, réquisitionnait pour sa visite des monuments.

1 Travaux de levé de plan et de photographie.

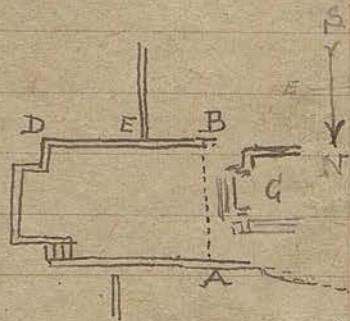
Le dessinateur a commencé un relevé général du plan d'ensemble du Palais-Royal et s'est surtout occupé des travaux de photographie nécessités par les clichés pris par M^s M^{rs} Fombertaux et Reveron

ainsi que de ceux confiés par le Chef du Service Archéologique à M^r Tombertaux pour l'article et la préparation du Bayon.

2° Travaux de dégagement

Aristor Chouh. Prah. Pithu. - Une équipe de 17 coolies a commencé le dégagement des gradins du bassin au nord de la petite terrasse royale qui précède le prasat 7, mais les pluies ont interrompu ce travail en remplissant le bassin. Cette équipe a ensuite nettoyé le prasat 7 en enlevant les mousses et les végétaux qui venaient empâter les moulures sculptées des saubassments. Puis cette équipe a commencé le dégagement de l'aile nord du Khlân Nord quand est survenu l'arrêt de l'auto et la diminution du Budget de l'École Française.

Palais Royal. - Une équipe d'une vingtaine de coolies a continué de mettre à jour le dallage en latérite qui pourtourne le bassin de l'angle N.-O. de la 3^m cour. On a ~~enlevé~~^{enlevé} la terre qui recouvrait la petite terrasse à bas reliefs à l'ouest du dit bassin, faisant apparaître un dallage en briques. Ce dallage s'arrête en AB un peu avant la petite surélévation G à gradins de latérite. Le mur extérieur en grès DE se prolonge vers l'ouest à l'intérieur de la terrasse de quelques mètres jusqu'en B mais il ne porte plus de sculptures ni de moulures.



Actuellement cette équipe fait un sondage à la base du mur d'enceinte intérieur du Palais Royal au nord du bassin pour s'assurer si le dallage en latérite pourtournant ne se prolongerait pas jusque là.

De nombreuses trous apparaissent dans le dallage.

les uns plus petits près du rebord de la margelle du bassin, les autres plus grands un peu plus éloignés.

Les photos 619 et 620 prises l'une à l'angle S-O. l'autre à l'angle N-O. du bassin montrent ce dallage et ces trous: les photos 621 et 622 montrent deux vues de la canalisation à ciel ouvert qui interrompt le dallage dans l'angle S-O. et dont j'ai fait mention dans mon dernier Rapport.

Bakheir. — Au début du mois une équipe de 20 coolies a continué l'enlèvement des pierres amassées le long de l'angle S-E. de la pyramide de base; vers le milieu du mois cette équipe réduite à 12 coolies dut interrompre ce travail que ce nombre insuffisant de coolies ne permettait pas de continuer dans des conditions favorables. Elle fut mise au nettoyage du Chimānakkas que la brousse recouvrait. Entre temps cette équipe a fait au Bayon une fouille sondage demandée par M^r Carmentier sur la terrasse supérieure pour chercher si les édifices 17, 16 et 21 (du plan numéroté) ne seraient pas contemporains des galeries II, auquel cas leur soubassement maintenant aurait été noyé dans la maçonnerie de la terrasse autour du massif central. La fouille a prouvé qu'il n'en était rien: on a retrouvé en sous sol la même infrastructure de latérite que dans les autres parties de la terrasse.

Crasat Crin N-O. — Le chantier a continué à être dirigé avec soin et méthode (Voir Rapport ci-joint) je noterai le très intéressant travail de démolition partielle et remontage des blocs pour assurer l'équilibre de ces derniers qui fut exécuté au porche sud du sanctuaire.

3° Travaux d'entretien

Antkor Pat. — L'équipe de 15 coolies spécialisée au béton

anne après avoir lié et retenu par des goujons en fer certains fragments détachés des bas reliefs de la petite terrasse N.-O. du Palais Royal a continué de faucher les herbes sur la plateforme autour du temple.

Travaux Publics. — L'empierrement de la route à l'Est du Bayon est commencé jusqu'à l'avenue qui va à la Porte de la Victoire: la continuation prévue au delà de cette avenue n'est qu'ébauchée.

A ce sujet je crois devoir porter à votre connaissance le fait suivant: j'ai autorisé l'Ingénieur des Travaux Publics à utiliser pour son empierrement des routes autour du Bayon les nombreux blocs de pierres qui gisent dans le fossé extérieur qu'ils encombrant désagréablement.

Des coolies concassent donc en ce moment ces blocs sur place avant de les répandre sur le remblai des routes. Il m'a été rapporté qu'un touriste, ayant des attaches avec un fonctionnaire important d'Hanoi, indigné de cette vole aurait pris des photos de ces coolies pour attirer l'attention en haut lieu sur le mépris où l'on tient les pierres d'Aïthor.

Je tiens à vous prévenir pour que vous sachiez à quoi vous en tenir le cas échéant.

Le bureau de Poste a fini par être implanté, non sans beaucoup de discussions et démarches préalables ^{mais} sans trop de préjudice pour la bonne tenue des environs du Bungalow et du temple d'Aïthor-Pat.

Le devis des réparations prévues pour le Spân Craplôs établi par l'Ingénieur des Travaux Publics de Siemreap s'élève à 25.000 piastres, chiffre qui ne me paraît nullement exagéré quand on considère son état depuis la disparition du manteau

de verdure qui cachait les paravents du pont, l'état pitoyable de ce paravent. Des pierres en bouscule se reposant sur des morceaux disjointes et désagrégés, des décollements importants, des fissures menaçantes intéressant un grand morceau de maçonnerie rendront ce travail particulièrement délicat surtout si l'on veut que la consolidation n'apporte pas un trop grand changement dans l'aspect général du pont. En un mot je crois bien que l'on a conclu un peu trop vite que ce pont-kilmer sans les travaux préalables que prévoyait le rapport de Batteur, pouvait supporter le roulement des lourds camions qui le franchissent incessamment.

M^r Reveron, avec un nombre forcément insuffisant de coolies, ce qui a l'inconvénient de faire traîner les travaux s'acquitte de la tâche qui est lui est dévolue de façon tout à fait satisfaisante. Toutefois son caractère un peu inquiet et nerveux ne lui permet pas de supporter aussi facilement que M^r Fambertaux la demi-inaction où le laisse le défaut de crédits suffisants et je crains que son état de santé ne s'en ressente.

Les dépenses pour le Mois d'Octobre ont été:

Budget École Française

Salaires des coolies	362. ⁷⁶ 80
Fourniture d'une batterie d'accumulateur	70. ⁴⁵ 00
Fourniture de 6 barils de ciment	46.94
Fourniture de fer ronds, plats et 10 boîtes acier	328. ⁵⁰ 60

Budget du Cambodge

Salaires des coolies (Ainkor)	661. ⁷⁶ 00
id (Spin Praptos)	186.20
	<u>1326.⁷⁶94 + 328.⁵⁰60</u>

*Le matériel
2. 10. 10. 10.*

Total à ce jour des dépenses sur le Budget

École Française

8.523.[#]97 + 987.^F20

Reste disponible: ? ? ?

Total à ce jour des dépenses sur le Budget

du Cambodge

8.708.[#]70

Reste disponible

1291.[#]30

10.000.[#]00

Le Conservateur d'Angkor

Mannab

Les Rapports de M^{rs} Fombertan et

Réveron ne m'étant pas parvenus encore

je vous les enverrai par un prochain Courrier.

Je reçois à l'instant la lettre ci-jointe
de M^{rs} Fombertan que je m'empresse de
vous transmettre à cause du geste touchant
dont elle fait mention. Je lui ai répondu en
le priant de remercier M^{le} le Colonel Lande
au nom de l'École Française

M^{rs}

Ci-joint également la facture Portail
des 6 reliures déjà faites pour la bibliot
que de la Conservation. - Un nouvel
envoi d'autres livres vient d'être fait.

M^{rs}

N° 117 bis

Angkor le 3 novembre 1925.

- objet -

Prasat Crui
Nord-Ouest
Angkor-Thom

Rapport sur les travaux exécutés dans le
Groupe d'Angkor pendant le mois
d'octobre 1925

L. Fombertaux architecte Membre temporaire
de l'École Française d'Extrême-Orient

Amis

17 nov. 1925

à
Monsieur Le Directeur de l'École Française
d'Extrême-Orient à Hanoi

Le dégagement du Prasat Crui Nord-Ouest
d'Angkor-Thom s'est poursuivi normalement ce
mois d'octobre en la période de la première quinzaine
et aussi lentement dans la seconde par suite de
la réduction du personnel de coolies qui de
vingt s'est trouvé porté à quinze pendant
celle qui s'est écoulée du 19 au 24 octobre.

Depuis cette dernière date, j'ai eu
le regret de ne pouvoir poursuivre mes travaux
de dégagement, le chantier du Prasat Crui
ayant été arrêté par ordre de Monsieur Merchie
Conservateur du Groupe pour deux raisons :

Primo, ainsi qu'il m'en a fait part, ses crédits
portés au budget de l'École Française pour l'exercice
1925 se trouvant épuisés ;

Secundo, une malheureuse panne de l'eau
de la Consécration, tenant me priver de tous
moyens de locomotion entre Angkor et le groupe
et de liaison avec Siem Reap.

Pendant cette période active de la
première quinzaine d'octobre, les travaux de
dégagement du Prasat Crui ont évolué sur

Le dégagement extérieur des faces Nord
Ouest et Sud du Sanctuaire cruciforme

Celui-ci est donc extérieurement
débarrassé de tous les éboulis depuis son tal
cours jusqu'à l'arrière jusqu'aux parties
élevées de son élévation et sur un espace
de 2^m 50 environ des terres ambiantes

Le déblaiement n'a rien révélé de
particulier en trouvaille intéressante à signaler
point de statues, ni figurines, ni objets,
mais que blocs corrodés provenant des fautes
en encorbellement et murs de cet édifice

Si ce n'est cependant le relevé sur
quelques pierres sculptées d'assises, diverses
inscriptions gravées soit sur l'arrière soit
sur la face verticale des joints, dont je vous
adresse ci-joint les estampages.

J'ajouterais, Monsieur le Directeur, que
je serais très heureux de pouvoir connaître par
vos soins, la traduction de ce qu'elles signifient
car je m'intéresse vivement à cette instruction
qui peut m'être utile et me servir de guide
dans l'avenir de ce que je pourrais trouver.

À l'appui de ce présent ^{rapport} j'ai l'honneur
de vous adresser deux photos représentant
l'état du dégagement

Photo no 1.

no 623

Vous indiquera, la façade Sud complète
du Sanctuaire cruciforme } l'échafaudage est
encore en place, pour permettre de consolider
le pilastre de gauche de la fausse porte.

Photo no 2

no 624

- représente la fausse porte de l'ouest
avec son escalier d'accès pris dans le socle
décoré, ainsi que les faces en retour au
Sud et à l'ouest des deux bras cruciforme.

decorés au dessus du soubassement. des
"desatas" et ayant ses fausses fenêtres
à store baissé au trois quart. laissant
voir les colonnettes. qui la cloitent

Lombard

n° 117 1er

Rapport sur les travaux exécutés
par M^r Reveron au Spân Prapôô
(Kompong Kdei) pendant le mois
d'Octobre 1925

17 nov. Y. 1436

Exécutés suivant le programme de M^r
Parmentier ces travaux consistent

1° autour du Naga, rive droite, amont
sur 8.50 de longueur, 3^m 50 de largeur et
1^m 10 de profondeur c'est à dire pour toute
la partie du pont éboulé près du Naga.
Toutes les dalles de latérite ont été enlevées
et déposées à quelques mètres des gradins
sur la berge.

La fouille complètement dégagée, le fond
en a été soigneusement dressé avec de la
latérite concassée. Plus profondément le
sol à cet endroit est formé de terre et de
blocs de latérite; cet état a été conservé.

Il a été procédé à la pose d'une
première assise de dallage, d'une
deuxième puis d'une troisième et dernière
formant le revêtement supérieur du Pont.

Pour chaque assise les blocs de latérite
utilisés ont été rétablis, chaque surface
dressée et les vides comblés de latérite
concassée. Les dalles étant en nombre
insuffisant pour la reprise de cette partie
du pont, il a été nécessaire d'en remonter
quelques unes du Stung

L'emplacement de la borne, relevé avant
tout travail, a été refait dans son état
primitif, les blocs formant la cavité

en mauvais état ont été remplacés et
taillés mais identiquement aux
précédents.

2° Travaux de débroussaillage
autour des gradins.

3° Naga Rive droite Côté amont.

Avant de remettre le naga en place
et de relever les premières pierres de la
balustrade, il a été nécessaire de
reprandre le mur de face du pont complè-
tement éboulé et pour cela il a été
indispensable de dresser un échafaudage.
Les dalles du pont près du naga sur
3^m 00 de largeur, 4^m 00 de longueur et
1^m 20 de profondeur sont culbutées ou
disparues, - toutes les pierres, des fragments
de balustrade, ont été transportés à
quelques mètres du naga, pour refaire
et consolider les fondations.

Le pont à cet endroit est en très
mauvais état et les réparations partielles
strictement faites dans le but de la
reconstitution des nagas, extrémité de
la balustrade avec la borne qui la jointe
ne pourront être considérées comme
définitives.

Les dalles en grès, des, situées au
dessous du naga ayant été reposées,
celui-ci avec des moyens très primitifs
a pu être relevé et reposé sur ses dés.

Quelques photos jointes au Rapport
permettant de voir les travaux en cours
d'exécution.

2 novembre 1925

Signé: Reveron

P.C.C.

Mambalo

10 Photos jointes au Rapport

n° 625 - 626 - 627 - 628 - 629 - 630 - 631

632 - 633 - 634

et 3 dessins sur Calque.