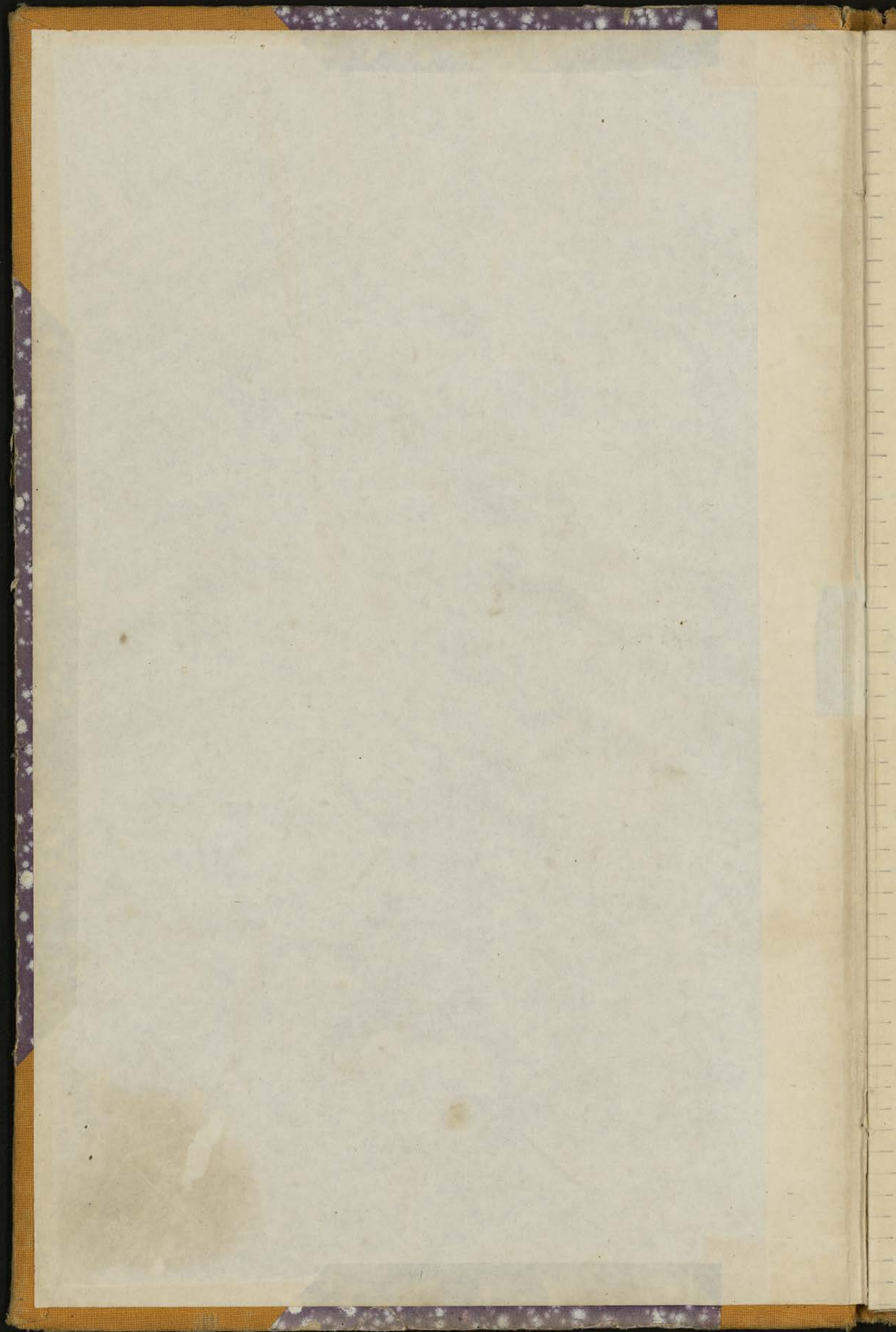


18

JOURNAL de FOUILLES

N°XVIII

Du 25 Novembre 1947 au 6 Février 1948



Journal de Fouilles

XVIII

Remarque générale : je crois que les
Conservateurs d'Ungtor devraient
bien se reporter aux principes que
renferme l'excellent ouvrage du
Comte du Mesnil du Buisson
"La technique des Fouilles archéologiques"
[n° 208 de la Bibl. de la
conservation]

Je conseille tout particulièrement la lecture de
la page 197 -

Hug

1947

Journal de Fomilles. — XVIII 1

arrivé à Siemreap le 25 novembre 1947 à 11 heures

Après midi pris contact avec le personnel et allé constater l'écroulement de la galerie Sud (aile Est) d'Ankor Vat.

26 novembre. — Arrivée du Haut Commissaire de la République accompagné de M^g Duhamel et de M^r Paul Lévy Directeur de l'EFEO.

Après midi. Visite du Bayon et d'Ankor Vat.

Le soir Danse sur le parvis d'Ankor Vat: le rapprochement avec des danses des l'Inde vues à Calcutta récemment n'est pas favorable aux danseuses Cambodgiennes — dont, après 10 années d'intervalle, je constate l'infériorité encore accentuée. Ce sont spectacles pour touristes — c'est une explication, mais non une excuse.

27 novembre — Visite du Grand Circuit qui me permet de constater l'excellent travail fait par mes successeurs: grand bassin du Palais Royal, Trah Rhan, Neak Pean etc. Départ du Haut Commissaire et de sa suite à 13 heures.

Après midi je vais visiter les chantiers en cours. Porte de la Victoire. — L'excellent travail instauré par M^r Glaize de reprise, de pose des blocs et resserrage des joints se continue sur les façades Est et Ouest. L'aspect architectural tout autant que la sécurité de l'ensemble gagnent

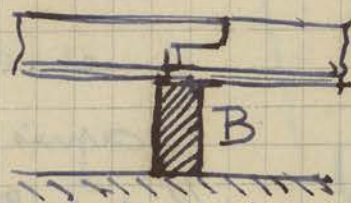
Visite officielle

P. V.

2 énormément à ces réflexions.

Angkor Vat. — Remontage des fragments de corps et d'extrémité de Nagas balustrade écroulés sur la chaussée intérieure Ouest se poursuit. Le problème du remplacement des dés de support qui manquent a été résolu par mes successeurs d'une autre façon que par moi.

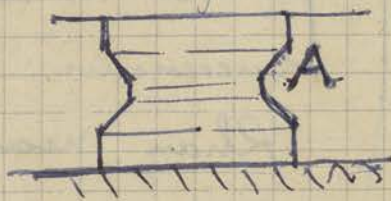
Brutalement j'avais remplacé le dé absent par un potelet en béton, c'était net — très laid — je le reconnais, mais franc.



Mes successeurs ont, par un compromis, rappelé la forme des dés par une infrastructure en laterite enduite de mortier de ciment, silhouette molle, profil rondouillard qui est loin de satisfaire mon oeil.



Le rappel des profils d'un motif architectural en pareil cas doit être donné par une taille à plans droits très nets A



simulant un épannelage: je reconnais qu'il était impossible d'obtenir ce résultat faute: 1° de pierre — 2° de tailleurs de pierre.

Pour un temple de la valeur d'Angkor Vat j'aurais que j'aurais préféré reculer cette reconstitution hâtive de la balustrade et

Balustrade A

On va acheter de télescopiques le mur du fond de la galerie — portant les bas-reliefs — avec les médaillons retrouvés dont beaucoup hélas sont mutilés — Il reste la sixième assise à replacer — la 7^{me} assise correspond à la jolie frise décorative intermédiaire entre les moulures d'entablement et le haut des bas-reliefs.



La question de la remise en place des pierres de la voûte sera fonction de la remise en place des piliers et demi-voûtes latérales de la galerie : or cette remise en place nécessitera, d'abord le remplacement d'un certain nombre de piliers cassés et mis hors d'état d'être réemployés et un coffrage préalable pour soutenir les pierres de voûte. Travail long et coûteux, que, je crois, il vaut mieux remettre à plus tard, car un autre travail autrement important et urgent s'impose immédiatement.

C'est dans la galerie Sud, côté ouest une partie des voûtes présentent un écartement au sommet et un surplomb très inquiétant. J'envisage deux solutions : ne rien toucher et par une série d'arcs et linteaux en béton armé retenir les parties menaçant de s'écrouler. Solution qui donnerait à la galerie un aspect

Gal. Sud (A.V.)

fort déplaisant. Une seconde solution que je ⁵
crois que je vais adopter sera d'étayer solidement les
murs latéraux et piliers de support, puis de déposer
surtout la voûte pierre par pierre pour les remettre
ensuite avec goujons, étriers, scellements etc pour
en assurer la solidité.

Vendredi ~~Sam~~ 28 novembre

Ankor Vat. Un Couli du chantier d'Ankor Vat (Balustrade) me
remet une statuette en grès de facture assez grossière
représentant une divinité (Visnu?) à 4 bras sur un
pedestal et adossée à une stèle de forme pointue au
sommet. Attributs indistincts, chignon cylindrique
avec perles à la base, caléon court rayé: c'est le
type même des statues pouvant être réservées pour
la Vente. [nantan = 0.29] Origine: forêt d'Ankor Thom

Une gratification d'1 purné supplémentaire de
solde a été donnée par mon ordre au Couli inventeur.

On continue la remise en place des corps du
naga balustrade et le scellement des fragments
de têtes des naga d'about reconstruit: par suite
du nombre de ces fragments de têtes de naga, parfois
d'assez petit format, on emploie des quantités
considérables de fers ronds (de 8^{m/m} et 15^{m/m})

Trouvant le chantier en pleine activité
et l'Ingénieur qui dirigeait le travail (M. Bennet)
étant absent - à Phnom Penh - il m'est un peu
difficile de savoir ce qui est prévu comme Crédit
et programme des travaux et provisoirement je

N
A
S
Bal

de l'extrados de la route et préparer le
travail de remise en état.

Baphuon. - Visite l'effondrement de l'angle N-E
de la pyramide du Baphuon. - En rentrant à la
Conservation je cherche en vain des traces d'une
relation de cet effondrement, le Journal de Fouilles
servant justement à cette besogne pour renseigner
sur la marche des travaux ou dégâts constatés.
Le J de F qui au moment présente s'arrête
après le 6 Juin 1942. Il paraît que M^l Lagis
quel a emporté le Journal de Fouilles qu'il
tenait fort précieusement. Le seul renseignement

rectification sur l'effondrement du Baphuon se trouve dans
le Cahier de l'EFEO n° 36 (Juin 1943)
- et J. de F retrouvée - XXI - p. 115 -

Je crois - a priori, après cette brève visite -
qu'il y aura lieu de faire comme on dit la
part du feu, car reconstruire tout ce temple,
élevé sur une infrastructure en Sable avec murs
de soutèvements absolument insuffisants, serait
un travail formidable de reprise en sous oeuvre.

Il faudrait se borner à localiser les efforts
de reconstruction ou Consolidation à certains
endroits intéressants, appelés à disparaître, tels
le Gopura central nord du 2^{me} étage, aux bas
reliefs si intéressants, la jolie tour, avec son
couronnement in situ - rare avis dans l'architecture
Khmère - au centre du 2^{me} étage face Sud
et autres motifs à préciser sur place.

Extrait
Voir p. 16.

Bap

Samedi 29 novembre. —

Onitor Vat. — Une échelle permettant d'accéder sur la Voute de la galerie Sud, aile Ouest, où le dessous présente des traces d'affaissements permet de se rendre compte qu'une interruption d'environ 2 doigts d'épaisseur sépare la partie du mur extérieur nord entre le dessus de l'entablement et la première pierre de la Voute A. Les restes de l'estrados ne présente rien d'anormal.



Ordres sont donnés pour étayer l'intrados afin de commencer le travail de pose.

Le colmatage des douves par suite de l'abondance du luebiuk et des herbes, de chaque côté de la chaussée occidentale commence à devenir inquiétant. L'enlèvement des herbes serait à prévoir dans un délai assez bref.

Porte de la Victoire — La remise en place des morceaux décollés et tombés au niveau du front et de la Couronne de la face centrale Ouest se continue lentement faute de palans suffisants.

Je note que la forêt dans les douves d'Angkor Thom de chaque côté de la chaussée accédant à la Porte de la Victoire prend

Gal. Sud A. V

Douves

A. V

surtout du côté Sud d'assez grandes proportions et il y aurait lieu d'alerter le service des Forêts à ce sujet.

Lundi 1 Décembre

M^{re} Rigal, Déléguée du H^t Commissaire pour les populations montagnardes du Sud Indochinois et sa femme ayant témoigné le désir d'acheter quelques sculptures d'Angkor je reste au bureau pour reconnaître, avec Tourm, ce qui il peut y avoir de disponible pour la vente. Comme toujours en pareil cas la Commission de déclassement s'étant réunie le 3 Juin 1946 pour la dernière fois le reliquat non vendu se resume en trois blocs sans intérêt laissés pour compte. Un peu confus d'offrir ces 3 débris j'y joins deux fragments sculptés, sans intérêt d'ailleurs ni artistique ni archéologiques qui m'ont été remis par des Cambodgiens récemment (voir p. 5 - 28) naturellement m^{me} Rigal n'est tentée par aucune de ces pierres; je l'emmène avec son mari au Depot du Bayon où certaines statues attirent son attention et dont elle serait désireuse d'en faire l'achat. M^{re} P. Levy devant venir très récemment on pourra s'entendre avec lui pour préparer un nouveau déclassement, avec depot à l'Hotel pour la vente aux touristes, ayant encore moins qu'avant

Vente de pierres

Hommage
à Commaile

le goût du Commerce. Le Conservateur d'Angkor
a une dignité à garder et de plus ne doit pas
gaspiller son temps à discuter les marchandages
des visiteurs. Jamais Commaile ne se serait
abaissé ~~avec~~ ^{à un} tel rôle et ~~son~~ ^{son} allure hautaine
et dédaigneuse, ~~tant il était~~ ^{à quel point} (pour laquelle j'ai
une grande admiration, n'a peut-être pas
toujours été observée par certains de mes
successeurs; sinon les touristes vous mangent dans la main.

mardi 2 Décembre. —

Onkor Vat On décide avec le Caporal Suon de

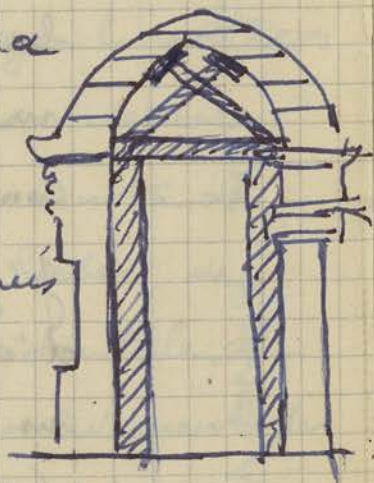
faire préparer dès maintenant des étais de
soutien comme sur le schéma

ci-contre, c'est à dire un
cadre vertical supportant

2 pièces inclinées et boulonnées
à leur rencontre avec des

planches pour répartir la

poussée de la route. Ces étais seront
placés au droit des piliers de la ^{1/2} galerie
extérieure.



On fera le travail de dépose de pierres de
la route (par l'extérieur, of course) par
H Anavies, soit sur une longueur d'envi-
ron 10^m puis on déplacera l'échafaudage
après remise en place pour le reporter plus
loin sur toute la longueur des routes à
reprandre.

Gal Sud A.T.V.

Explication insuffisante de l'écroulement

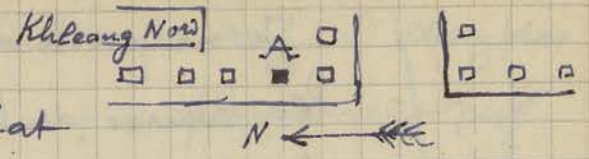
Je ne puis arriver à Comprendre encore 11
les causes de l'écroulement de la galerie, d'une
façon aussi complète et sur une telle longueur.
Les galeries extérieures du Bayon ont eu
le même sort autrefois, mais le mur des
bas-reliefs est presque partout demeuré
debout. La chute du mur de fond des bas-reliefs
d'Ankor Vat ne peut s'expliquer par une
cause naturelle: il y a là un facteur qui a
dû intervenir et qui m'échappe. Quand je
suis arrivé ici le déblaiement des blocs
tombés était déjà effectué, les pierres rangées
et alignées, il ne me reste que les 3 photos
prises après l'accident pour établir une
enquête. Il semble que les pierres de voûte
en tombant aient provoqué le renversement
de la ^{1/2}galerie extérieure, mais en ce cas la
chute intégrale - j'insiste sur ce fait - du mur
- des bas-reliefs qui s'est renversé en sens inverse
soit vers le Nord s'explique difficilement.

A l'extrémité ^{est} de la galerie écroulée dont
on reprend et remet en place la sixième et
dernière assise du bas-relief - après dépôt
d'une partie de la voûte restée en place près du
pavillon d'angle on ressert les joints et redresse
une partie du mur resté debout.

Ankor Thom - En allant voir le chantier de
la porte de la Victoire je remarque en

Pr. S. K.

passant qu'une des
Tours des Prasat Suor Prat

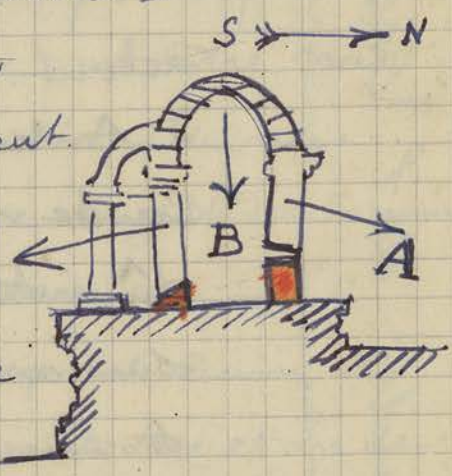


A sur le plan ci-contre prend une inclinaison qui me paraît s'être accentuée considérablement depuis dix ans.

Mécredi 3 Décembre.

On Kor Vat. - Des renseignements

recueillis sur l'éroulement de la galerie Sud (aile Est) arrivé le 10 Juin 1947 à 6 heures du matin (l'absence de tout journal de fouille se



fait à cette occasion péniblement sentie) aurait été causée par un déplacement des assises du mur des bas-reliefs tendant à un renversement vers le Nord. - Une fissure horizontale tendant à séparer la 2^{me} assise de la 3^{me} s'était, paraît-il, partement élargie dans les jours précédant l'éroulement.

La cause de l'accident semble donc pouvoir se préciser comme suit: à la suite du mouvement de bascule produit par l'ouverture de la fissure horizontale toutes les assises du mur des bas-reliefs (à partir de la 3^{me} assise) se seraient renversées vers le nord entraînées par la poussée oblique A.

La chute de ce mur aurait entraîné celle des pierres de voutes entraînées par la

Explication plausible de l'accident

poussée verticale B : cette seconde chute aurait produit une poussée oblique vers le sud C qui aurait fait tomber les piliers de la 1/2 galerie extérieure.

En rouge, ci-contre, j'indique les parties de maçonneries restées en place.

La Cassure de la base des piliers intérieurs, supportant la voûte de la galerie présente d'aspect ci-dessus, la base de ces piliers étant encastrée dans le dallage.



à la galerie Est (Côté Sud) je remarque que la partie d'entablement du mur des bas-reliefs présente intérieurement une surface inclinée vers l'extérieur, en rouge ci-contre qui ne semble pas correspondre à un mouvement de renversement visible sur le parement extérieur.

Je note en passant un décollement important - donc à surveiller,

à l'angle intérieure Nord Est du pavillon d'angle Sud-Ouest du 1^{er} étage.

En allant visiter mes chantiers je montre le Bayon et la terrasse du Roi Lépreux à 2 journalistes de passage M^{rs} Gall et

Jeu di 4 Decembre

J'inscris sur le registre d'inventaire des sculpteurs

A.V. gal. Sud

A.V. gal. Est

A.V. pavillon d'angle SO

les n° suivants des pièces qui furent ramassés par le Chef de Poste de la Poste Sud d'Ai Kor Thom et que j'ai trouvés gisant sur le dallage de la veranda de la Conservation. Ces sculptures proviennent, paraît-il, de la brousse de la région Sud d'Ai Kor Thom, au Sud Est du village de Ta Tru et ont été remises à la Conservation au mois de mai 1947

CA 4531

Sous le n° 4531 une statue assise de Buddha en dhyanamudra présente la particularité d'une ligne inscrite sur le devant de la dalle formant socle: un bras manque. $h^2 = 0.37$

CA 4532

n° 4532 - une statue de Buddha assis sur les replis du Naga, mains en dhyanamudra, torse nu. Le chaperon du Naga a les têtes latérales vues de profil. h^2 tenon compris = 0.50

CA 4533

n° 4533 - un Buddha assis sur Naga les mains en dhyanamudra. Le haut du chaperon, a têtes latérales vues de profil est séparé du reste de la statue. h^2 sans tenon = 0.81
 h^2 avec tenon 0.90 (même provenance que ci-dessus)

CA 4534

n° 4534 - 1 pierre d'acrotère, personnage debout avec massue entre les jambes sous arcature. Façture très fruste. Cette pièce fut trouvée à Barmey, au nord de Bac Preah et ramené par un officier de marine qui se trouvait à Prek Tol sur le Grand Lac.

$h^2 = 0.58$

Paye des Coulis pour lesquels j'avance 11800 \$.

Sculpt

Vendredi 5 Decembre.

15

Aitkor Vat. - En allant faire placer des etais sous la voûte de la Galerie Sud aile Ouest - vers le Centre - pour retenir les parties qui commencent à se disloquer - le Cote nord s'affaissant graduellement. - Je remarque que la 1/2 galerie laterale presente un mouvement inquietant dans la voûte et que certains piliers ont une tendance très prononcée à se verser vers l'exterieur. Ce mouvement de bascule n'est pas récent puisque j'en ai signale dans mon article sur "la Construction des Temples Khmers" paru dans le 1^{er} n° d'Act. et d'Archeologie Khmer Tome I fasc. I - 1921-1922 - avec croquis explicatif (fig. 5 - p. 30) - mais il s'est encore accentue, et la refecton de la voûte principale entrainera celle des bas. cotes car des fissures horizontales commencent à apparaitre dans le mur des bas. relief.

Un Touriste qui revient de Battambang me signale qu'il a une pagode importante situee dans cette ville (part. du le Vat Damrei Sa) un fort beau portique a été Considerablement enlaidi par l'erection de 2 poteaux en ciment qui le masquent en partie pour supporter des fils electriques.

Arrive avec le Convoi du Directeur,

gal.
V
A

Vat Damrei
Battambang

arrivé
du Directeur

M^r Paul Lévy, des Docteurs Filliszat, de M^m et
M^r Martinis, de M^{lle} Solange Bernard et
de M^l Phavong, ainsi que de M^{lle} Robin
assistante sociale auxiliaire du Service Social
et Culturel de l'EFEO.

Samedi 6 Décembre

En ouvrant le Coffre fort de la Conservation
dont on vient de me remettre une clef de cons-
tate que les 2 Journaux de Fouilles que j'avais
inutilement cherchés s'y trouvaient enfermés.

Visite du Bayon, Palais Royal Roi Lepreux
Baphuon avec M^r Paul Lévy et les personnes
énumérées ci-dessus.

Après-midi visite du Phnom Reum. Je
constate à l'angle Nord Est du sanctuaire Nord
l'existence d'un figus près de l'escalier Est qui
menace les maçonneries si on le laisse se
développer.

Dimanche 7 Décembre

Après une visite au Phnom Bakheng M^r le Directeur
décide de mettre ce temple au programme pour
à l'instar de ce qui a été fait à Baklong
Remettre en état et reconstruire la tour centrale
et les tours adjacentes.

L'après-midi visite des anciens locaux de la
Conservation : l'ancienne pteah Thma fortement
délabré dont une partie des menuiseries et des

visite du Directeur

BAK

Ancien Goud

Fortunes est à reprendre pour il, remise à neq
~~est~~ être transformé en musée comme il en était
question "de son temps". Des pièces fort intéressantes
y sont actuellement déposées et des bas-reliefs de
grande importance sont épars dans le jardin tout
autour.

Des meubles dont un lit qui fut complètement
incendié à l'étage pourraient être enlevés et avec
M^r le Conseiller, on doit leur trouver une utilisa-
tion.

Lundi 8 Décembre -

Tournée du Grand Circuit. à Bantay Kwei
Je constate plusieurs emplacements dont les fissures
s'accroissent de façon inquiétante, notamment
à la porte d'entrée extérieure Est dont la tour
s'incline et devra être redressée

Le Gopura Est de l'enceinte suivante présente
également des décollements dans la maçonnerie
qu'il serait prudent de supprimer. Ce temple
malheureusement ne peut être mis actuellement
au programme des travaux.

Enfin à Chukor Vat une partie de la façade
Sud du pavillon d'angle Sud Est du 1^{er} étage
sera à reprendre pour éviter un écroulement
possible.

Mardi 9 Septembre

Depart par le Courrier régulier de M^r Paul Lévy

V
M

A

Le point
de départ
du
Sarcophage

du Dr Fillisgat de m^{un} et m^r Martini, de
Mlle Solange Bernant. m^r Thu Vong reste avec
moi pour s'initier aux méthodes de travail.

M^r Brunet Ingen' des T.P. me fait remettre une
petite pièce sculptée que lui a remise le Chan
Athika de la Bougerie du Phnom Krom -

C'est un de ces petits animaux
accroupis, orants ? - dont on
a jamais, de mon temps, trouvé
plusieurs spécimens. C'orifice
en A semble indiquer que peut-être il devait
recevoir tige ou baguette. D'assez bonne
époque, je presume, bien qu'il soit difficile
de préciser une date. Mis sous le n° 4536



Sc.
Pour renseignements
Van J de F. Trouwé
14 mai 1933

CA 4536

Le 8 Décembre en présence de m^r P. Levy -
Direct' del' EFEO de m^m Mok Bourm et Pham
Van Chuc - ouvert le petit Coffre fort intérieur
contenant la liste détaillée des Dépôts sacrés
et divers.

CA 635
DB

CA 653
DB

Il manque le n° 13 635 DB mais on
trouve en plus le 653 DB ce qui doit
correspondre à une erreur de chiffre.

m^r le Directeur del' EFEO empêche pour être
remis au Musée de Phnom Penh en raison de
l'intérêt présenté par ces pièces le n° 11

CA 628
DB

CA 630
DB

628 DB : une feuille d'or en bon état de conserva-
tion et le n° 14 ~~630~~ 630 DB : une améthyste,

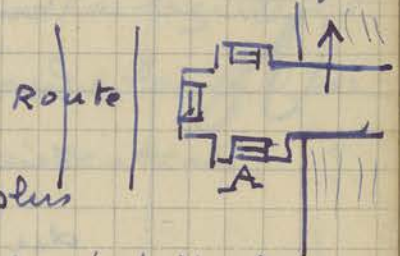
AV
gal. Sud

A Antkor Vat constate un léger hiatus qui commence à séparer les assises 2 et 3 dans le début à l' Ouest du Bas relief historique (aile Ouest galerie Sud) Je fais placer des témoins pour suivre ce mouvement de renversement qui débute.

Mercredi 10

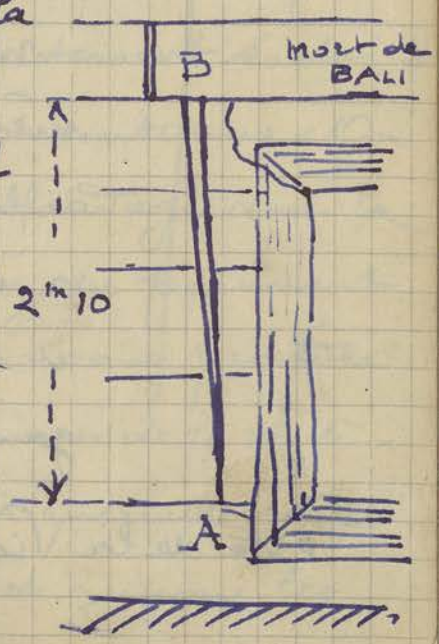
AV
Chemin 0

Antkor Vat - J' avais fait retirer le plan incliné en bois qui permettait aux autos de monter sur la Chaussée (en A) pensant que les militaires n' en avaient plus besoin puisque le gopura Ouest n' était plus occupé. Il est parait-il indispensable de le maintenir. Ordres sont donnés en conséquence. Mais l' enlèvement des planches constituant ~~l'infrastructure~~ le dit plan incliné ~~laisse~~ laisse apparaître l' infrastructure du perron de cet endroit, complètement démolie, disloquée, pierres déplacées ou cassées.



Dans le pavillon d'angle Sud Ouest de la 1^{er}

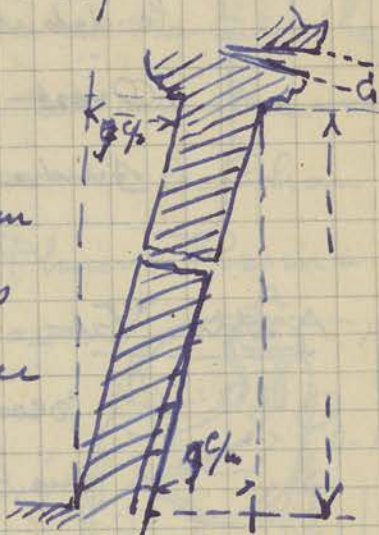
galerie je mesure la largeur de la fissure ou plus exactement de l' écartement des joint vertical au nord de la fenêtre Est de l' aile Sud : en B l' écartement est de ~~25~~ 25^m/m : il se termine à la base en A en une mince fente filiforme.



AV
gal. S

Consultant la pl. 300 du Mem. arch. II - sur Arden Vot
je remarque que cette photo prise en 31 je crois, dont
il y a plus de 16 ans présente un aspect très sensible-

ment semblable. Le mur des
bas reliefs (galerie sud aile ouest)
dont l'inclinaison
des 2 parements a été prise au
fil à plomb accuse un devers
vers l'extérieur de 7° avec
la verticale. Toutefois il ne
semble pas que l'inclinaison



du parement soit uniforme exagéré pour la
sur toute la hauteur, il se produirait comme
un léger renflement vers les $3/4$ de la hauteur
l'écartement en C entre la dernière assise du
mur et la 1^{re} assise de la voûte à l'extérieur
est de près de 5° (pl. 29-8)

Le devers des piliers intérieurs de
la même galerie, devant le 23^{me}
pilier (en venant de l'Ouest) est
de 3° à la base en D



mis 2 témoins à l'extrémité Ouest de cette
même galerie (pl. 522 op. cit.) sur l'écartement
de la fissure horizontale entre les assises 2 et 3
à environ 3° de l'angle de la porte Ouest
et une sur une fente verticale un peu à
gauche du premier témoin.

Porte de la Victoire. - On achève de remettre en

Gal. S

V

A

place les dernières pierres retrouvées du haut de la tête Centrale (face Ouest) - Des pierres non retrouvées sont remplacées par des blocs de laterite retailés à la demande. L'enduit de ciment revoulera un ton gris qui s'harmonisera avec l'ensemble et il sera difficile d'en bas de reconnaître les reprises en laterite.

On prépare un échafaudage sur la façade Est de la ~~Sud~~ porte pour faire le même travail de resserrage des joints sur la partie centrale.

Jeu di 11

Originaler Vot - Le système des étais arc-boutants en bois placés provisoirement dans la galerie Sud

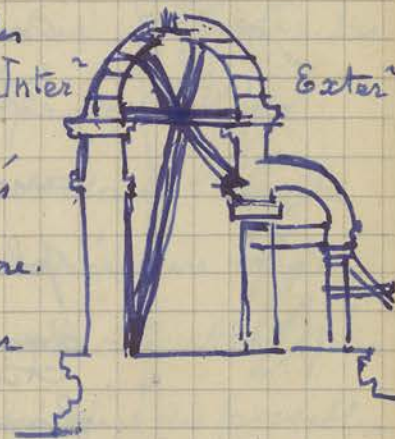
au Ouest se résume dans les 2 contreforts obliques reliés à une traverse posée sur la corniche ci-contre.

Un boulon reunit à leur point de jonction ces poteaux -

Ainsi les 2 pierres supérieures de la voûte celles qui justement sont décalées de niveau sont soutenues. On ~~commence~~ à élever l'échafaudage dans la

1) Sous intérieur, le long du parement des murs des bas-reliefs pour procéder à l'enlèvement des pierres de la voûte.

On continue à relier ensemble avec des crampons fers de 15 et garyons les



Sud

Bal Naga

morceaux de corps et fûtes de vâga rassemblés sur la Chaussée Ouest d'Antikz Vat, avec une abondance de piliers, supports en béton ou en laterite retailée (voir 2-27) un peu excessive - à mon avis - le travail étant commencé sur ce rythme je le laisse continuer.

Sur la plateforme d'accès à l'extrémité Ouest de la chaussée extérieure je fais remplacer le plancher en bois disposé par les militaires par un remblai de terre, moullé et damé, en pente - en rouge ci-contre - avec l'intention de ménager et respecter

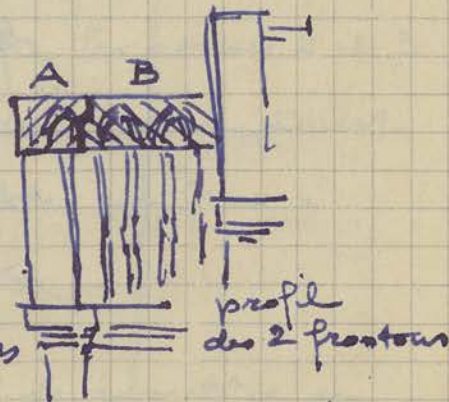


ce qui restait de marches en grès à cet endroit malheureusement mes souvenirs sur l'état ancien sont des plus confus, et je n'ai aucune

photo précisant cet état. Il est possible que dans les 2 excellents albums de photos P. Antikz de l'état ancien du dit perron se trouvent ~~ce que possédaient la conservation existant dans le Temple d'Antikz Vat (mem. Arch. tome II - des Vies anciennes - donc précieuses) de ce perron.~~ ^{Reproduction; d'excellentes reproductions de l'état ancien du dit perron se trouvent} Ces 2 albums ont été brûlés dans l'incendie. ^{Non, l'album Dianteplus existe encore intact} L'état actuel de ce perron est lamentable.

Porte de la Victoire. - On remonte

sur la crête de la voûte entre les 2 frontons de façade Ouest 2 pierres A et B décorées de niches à arcatures. La pierre A porte sur la



7

Tranche en façade un motif décoratif avec
petit personnage qui forme le sommet du
grand fronton, dont une partie seulement a pu
être restituée. On recherche si d'autres pièces ne
pourraient pas venir compléter le cadre de naga avec
dentelures dont les parties hautes sont défaites.

Vendredi 12 Décembre.

Batthien. Installé un nouveau chantier à la demande
de M^r P. Lévy. Ouvre de l'EFEO sur la terrasse
supérieure du Phnom Batthien pour un essai
d'anastylose ou reconstitution du prasat
central, arasé - très nettement - trop nettement
pour le travail demandé au dessus du rez de chaussée.

Je commence donc par faire repérer et rapprocher
toutes les pièces décorées ^{ou moulurées} et donc provenant de
parement de façades qui gisent dans l'angle
Nord-Est de la terrasse supérieure et de
l'étage au dessous, car le travail débutera par
la remise en état - dans la mesure du possible
de l'édicule Nord-Est dont on va entreprendre
l'anastylose. Cet édicule se prête le plus favo-
rablement à l'anastylose, car il a encore une
partie de sa façade Ouest restée debout.

Toutefois les conditions un peu particulières
de la façon dont j'ai entrepris l'enlèvement
des blocs qui encombraient la terrasse supérieure
en formant un amas d'éboulis qui cachait
le sanctuaire sur toute sa hauteur actuelle

rendront un peu délicat le travail d'anastiglose
des pavillons d'angle et du sanctuaire central.
(cf. Lapouquere I K III - p. 89)

En effet cet amas de blocs qui formaient un
« amoncellement de matériaux ouvrés » de 10^m 00
de hauteur n'était pas dû à un simple effondre-
ment naturel des parties hautes du sanctuaire
mais provenait d'une tentative de bouzes
(analogue à celle qui a causé le Buddha couché
de la face Ouest du Baphuon) pour sculpter
un immense Buddha assis à cet endroit.

Il en est résulté la démolition plus ou moins
complète des sanctuaires aux 4 angles de la
plate-forme, en laissant subsister uniquement
la partie Ouest des deux sanctuaires à l'Est
partie qui fut incorporé dans le socle
du Buddha perché.

Ceci est rendu visible par
la façon bizarre dont on a
retailé les blocs, pour
préparer le parement de
base du Buddha à l'intérieur
de la magouerie après
enlèvement des blocs qui
servaient pour les réinté-
grer dans le massif
préparé par les
bouzes. Ci-contre un



angle SO de
l'édifice NE
(vu du Sud)

K
X
A
M

aspect du sanctuaire Nord Est montrant
 l'enlèvement des parties qui auraient
 dépassé le soubassement du Buddha
 La silhouette ci-contre, reconstituée
 d'après les 2 seules tirages que Dallage
 possède la Conservation (Photos n° 205 et 215)
 prises en mars avril 1923 avant enlèvement des
 blocs donne une idée du profil du soubassement
 du Buddha préparé par les bouzes. (J. de F. III - p. 251)



Samedi 13 Décembre.

X
A
M

Bakhein. Les blocs recherchés par le Caporal aidé par
 le Chef de Chantier Suon sur les quatre faces
 de la terrasse centrale et sur l'étage inférieur
 sont alignés, le plus près possible des endroits
 où ils furent trouvés, afin d'essayer de
 discriminer, ceux appartenant à chacun des
 edicules d'angles. En même temps on dégage
 le dallage des blocs qui l'encombraient et des
 terres qui s'y étaient accumulées pour retrouver
 la trace du contour du socle de base de l'edicule
 nord Est. Photos sont prises de l'état actuel
 de cet edicule et le dessinateur viendra en
 faire le relevé, aidé par une partie de façade
 restée en place du côté Ouest et du côté Nord.

(J. de F. III - p. 252)

Lundi 15 Décembre.

Bakhein - En relisant mes journaux de Pouilles

des années 1923-1924 date où j'ai débarrassé le prasat central et évacuer les blocs amoncelés par les touzes pour commencer un boudha gigantesque, je me remémore la parole qui me fut dite par le Savant Stein Calenfels en voyant retirer et jeter au loin toutes les pierres tombées du Bayon : « Vous pleurerez un jour des larmes de sang d'avoir fait cela » Ce fut d'ailleurs cette parole qui fut l'origine de l'introduction des méthodes d'anastylage à Antioch.

Ce n'est pas au Bayon mais au Bakheir que j'ai bien entendu lui de verser des larmes de sang.

L'enlèvement des blocs formant un Amulus dont l'illustration de mon Guide Pl. XVI - a, donne un léger aperçu, a été fait en évacuant les blocs retirés sur des plans inclinés au Nord Est de la pyramide et à l'Ouest. J'ai pris évidemment la précaution de préciser que les blocs moulurés ou sculptés devaient être conservés à proximité de la plateforme supérieure, mais les Coulis - livres à eux-mêmes - se bornaient à conserver les blocs ayant des ornements ou sculptans très nettement conservés. Or la plupart des pierres sont plus ou

mais épaissies, brisées, ou mutilées du 27
cours des manipulations diverses qu'elles ont subies
de la part des bouzes qui considéraient ces blocs
comme de simples moellons sans importance qui
devaient servir d'infrastructure à leur immense
Buddha projeté, mais interrompu, faute de
matériaux disponibles suffisants.

Ces blocs évacués, il y a 23 ans déjà, par
moi sont recherchés au flanc nord de la Colline
où je les avais fait rejeter. Pour cela il faut
enlever la brousse qui les a recouverts, ce qui
est une opération assez longue, et essayer
de retrouver des blocs ayant une forme recon-
naissable pour pouvoir les remonter.

Pendant ce temps sur la plateforme supé-
rieure on continue le classement et rapproche-
ment des blocs décorés et moulurés qui y avaient
été conservés.

Porte de la Victoire - L'échafaudage contre la face
centrale de la façade Est étant terminé
on commence à déposer les pierres supérieu-
res de la dite face pour resserrément des
joints. Je laisse le Chef de Chantier Suon
qui a travaillé avec Coroué et Glaize et
se révèle un très bon technicien le soin de
diriger ce travail, de même que pour celui
des voûtes de Oinker Vait. Il a une connaissance

pratique et un entraînement pour cette sorte de travail qui en fait un auxiliaire très précieux pour la Conservation.

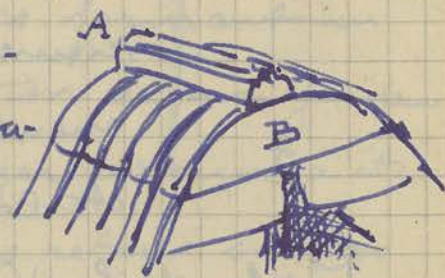
Mardi 16 Decembre

Altkor Vat - La remise des morceaux de balustrade sur Esplanade la Chaussée Ouest étant terminée on procède au remontage de corps de vauge retrouvé gisant dans les décombres sur la terrasse surélevée autour du 1^{er} étage du temple.

Une partie de balustrade de cet endroit, au nord de l'angle Sud Ouest, avait déjà été remontée autrefois, mais des déplacements et affaissements se sont produits depuis cette époque lointaine et on va redresser ou remonter les parties défailantes.

Galerie Sud
côté Ouest

Une première pierre A formant couronnement longitudinal sur le sommet de la voûte vient d'être entaillée.



On entaille l'extrados de la voûte en ménageant une fente qui permettra d'avoir une prise pour qu'on puisse soulever avec le palan la pierre supérieure B.

On continue à étayer à l'intérieur de la galerie l'intrados de la voûte avec le système en Croisillon décrit p. 21 dans la partie correspondant au travail commencé

Espl.

✓

✓

Gal. S. O.

✓

✓

a l'exterieur dans la Cour du 1^{er} étage du Temple

Mercredi 17 Decembre.

Barthelemy - Constaté sur place, après avoir été
prévenu par le gardien chef, qu'une balle a
été tirée avec une arme de guerre, assez
près de l'escalier Est de la pyramide pour
causer une cavité en entonnoir d'environ
6^m x 8^m de dimension*. La balle est
restée logée au fond de la cavité; les Coulis
qui travaillaient sur le Chantier n'ayant
entendu aucune détonation il est probable
que le fait a dû se passer le dimanche
14 Decembre. J'ai avisé par une lettre au
Conseiller Régional que les Temples d'Orngtore
ne pourraient être assimilés à une Cible.

Dans les déblais évacués au Nord de la Base
de la pyramide on retrouve un assez grand
nombre de pierres taillées, quelques unes avec
un décor assez fruste, mais encore lisible,
bien que beaucoup aient souffert des
manipulations diverses qu'elles ont subies.

On range et aligne les pierres susceptibles
d'être remontées pour retrouver leur ancien
emplacement.

Un autre endroit plus à l'Ouest mais
sur ce même versant Nord de la Colline
contient une autre partie des blocs
rejetés de la plateforme supérieure

x à la 8^{me} marche

K
X
B

Porte de la Victoire - On vient d'achever l'échafaudage et place le palan sur la façade Est. En montant sur le dit échafaudage je constate, etant nez à nez, si j'ose dire, avec l'énorme face qu'on va démonter que des fissures en assez grandes abondance mais qui pourraient paraître négligeables vues d'en bas, sont écartées par des racines qui y sont logées. Le déplacement des blocs permettra d'extraire ces racines et d'éviter que le décollement ne se poursuive.

Jeu di 18 Décembre.

Chitkor Vat. - Choqué par le mur blanc sur
abords nord Chaussee de la Pagode au Nord de la Chaussee
interieure Ouest. mur sans décor, uni, d'une laideur

agressive faisant tâche au milieu des frondaisons voisines je decide de faire planter de la verdure, arbustes, etc pour dissimuler aux visiteurs cet échantillon architectural des bouges, qui partant ailleurs serait simplement laid mais dans le Cadre où il s'érige est une faute de goût et une dissonance exasperante. Par contre la folie et elegante silhouette de la pagode Sud, qui conserve (pour combien de temps encore ?) le souvenir de cette admirable architecture qui étaient jadis

Pagode N

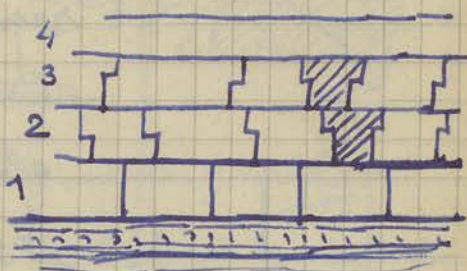
les Vats du Cambodge, est derobé à un regard³¹
 par un rideau de verdure, d'ailleurs délicieux.

Galerie Sud aile Ouest. — Le Travail de la dépose des pierres

de la Voute aux endroits qui ~~menacent~~ menacent
 de s'écrouler se complique du fait que les
 pierres sont taillées avec redents de pénétration
 latérale les unes dans les autres. Le Croquis

ci-contre pris à l'intérieur
 de la galerie montre sur
 l'extrados ces redents

qui ne se répar- ^{moulure} ~~ment~~ _{Corniche}



aissent pas toujours du même côté. Parfois
 il semble que le Constructeur Khmer ait
 soupçonné le rôle de la clef reliant 2 assises
 latérales — (endroits en hachures ci-dessus)

On remarquera que seules les

2 assises intermédiaires 2 et 3

sont redentées. La 5^{me} assise

celle qui couronne l'extrados

et ferme la Voute est également

redentée. C'est celle-ci dont on élargit le

joint par en haut pour la déposer en la soule-

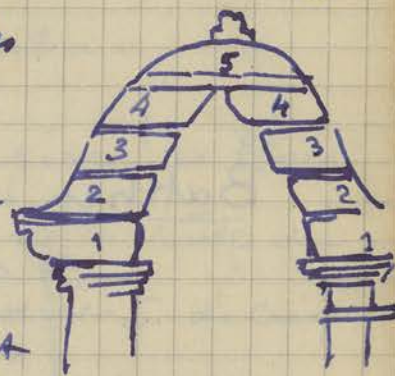
vant avec le palan. Ces assises retaillées en

bourellets parallèles, à l'extrados, ont leur face

d'intrados simplement degrossies et bouchar-

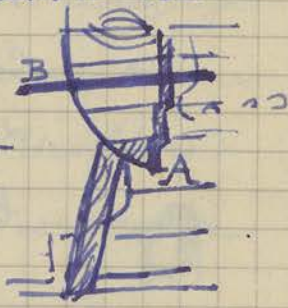
dées, le plafond prévu (qui a ou non existe,

il est difficile de préciser) devant en cacher la vue.



Gal. S - Vol. D

Porte de la Victoire - Toute la partie Sud du masque Central Est étant suivant l'usage à cette époque constituée par une série de joints verticaux superposés que les racines ont élargis il en résulte que le bas de la joue supportant toute la masse au dessus ne repose que sur une surface très réduite A ci contre. Le moindre ébranlement risquant de faire tout écrouler ou décaler avec



le Capital Suon après examen on place d'étayer par un rondin et de placer un fer provisoire^B pour maintenir et retenir la partie centrale de la joue. (voir Photo 6106 du rapport Juillet 1946)

Vendredi 19 Décembre

Balkhen - Une partie de l'équipe au bas de la pyramide s'occupe à ranger et classer les blocs rejetés par au Nord du Versant de la Colline: un certain nombre présentent des traces de décor, plus ou moins effacés. On sépare les blocs provenant du sanctuaire Central de ceux provenant des edicules d'angles. Sur la terrasse supérieur d'autres Coulis. rapprochent les pierres ornées pour essayer de raccorder les motifs de façades, frontons

BAK

pitastres, etc. La aussi on doit separer 33
les blocs provenant du Sanctuaire central, recon-
naissables a leurs dimensions plus grandes, de
ceux provenant des edicules d'angles.

Onkor Vat - En remontant les morceaux de

balustrade - nagas de la terrasse
autour du 1^{er} etage du temple

je remarque vers le milieu
de cette balustrade (a l'ouest
du temple, cote Sud) des lignes de graffitte
sur la partie enteree dans le sol A ci-dessus.



l'un d'eux peut se lire comme suit: } $\overline{\Gamma}$ $\overline{\Pi}$
et l'autre } $\overline{\Pi}$ $\overline{\Gamma}$
moins net: $\overline{\omega}$ $\overline{\omega}$ $\overline{\omega}$ $\overline{\omega}$ $\overline{\omega}$ $\overline{\omega}$ marques d'ouvrier
lorsqu'ils ont manipule ces blocs, sans doute.

Samedi 20 Decembre

Onkor Vat - On a Commence la depose des blocs
superieurs du Couronnement de la Voite de
la Gal. Sud aile Ouest, l'assise 5 du croquis
p. 31 Le hiatus au sommet des deux
assises 4 du dessous indique un decalage
d'environ 3 a 4 centimetres. Ces deux
assises 4 retaillies de biais pour produire
le profil ogival de l'intrados ne se
rejoignaient pas a leur partie superieure,
laissant entre elle un leger ecartement
qui a facilite le glissement et le Commence-

Explained

Gal. S. A. 60

du mouvement de bascule constaté à l'intérieur de la galerie

Dimanche 21 Décembre.

Vat Entrosei (544) - Constaté en allant revoir ce petit monument que les façades en briques se sont plus ou moins décollées, côté Est.

Le prasat Nord a tout un parement de façade qui a dû tomber assez récemment et la façade du prasat Central est fissurée prête à s'écrouler, au-dessus du linteau de la porte.

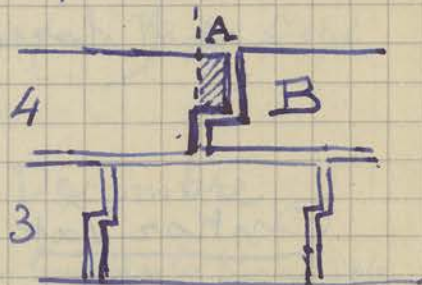
Lundi 22 Décembre.

Intérieur Vat.
Gal. S. côté Ouest

8 pierres (assises supérieures n° 5) viennent d'être enlevées et déposées sur le

sol. On commence à entailler en A ci-contre la pierre H de l'assise du dessous pour pouvoir

soulever et enlever la pierre B retenue par le redent inférieur encastré dans l'assise voisine.



Gopura Ouest.

La remise en place des nagas et corps de balustrades de l'esplanade à proximité de la façade Ouest du temple (Côté Sud) étant terminée non sans renfort de fers intérieurs, potelets et béton, cette équipe va procéder à essayer de reconstruire

les frontons écroulés des 3 entrées de la
 façade Ouest du Gopura Ouest de l'enceinte
 extérieure. On trie et rassemble dans cette intention
 les blocs épars de part et d'autre de l'entrée
 principale.

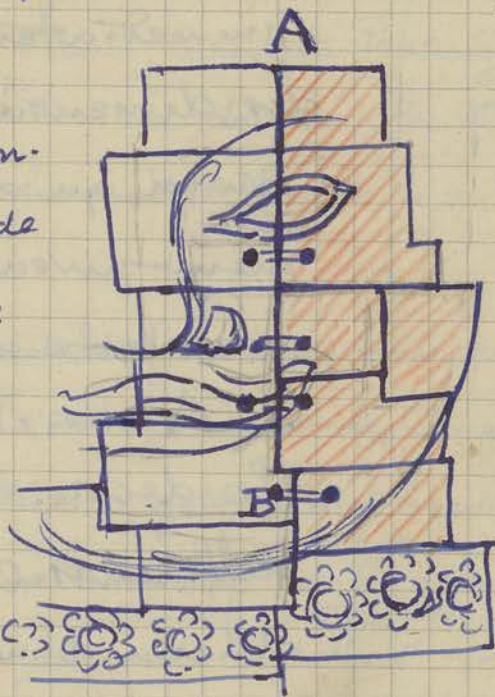
Mardi 23 Decembre

obsèques
militaires

Etant parti sur mes Chantiers le matin d'assez
 bonne heure je n'ai pas reçu la circulaire avisant
 des obsèques, ce même matin à 10^h, du lieutenant
 Laquea et des 3 légionnaires morts le 21 Courant
 à Tbeng. Je n'ai donc pu assister aux obsèques.

Porte de la Victoire - Plusieurs

remarques notées en grim-
 pant sur l'échafaudage de
 la façade Est ce qui me
 met assez à nez avec
 la face en cours de
 démolition. Pour ne
 pas trop charger l'écha-
 faudage par le poids



des pierres qu'on a déposés et profitant du joint
 vertical AB qui sépare la zone nord du reste du
 visage on remonte tout de suite les pierres de
 la dite zone (en rouge ci-dessus) en rétablissant
 l'équilibre et agrafant par des fers aux endroits
 nécessaires les blocs remis. Or il se trouve, c'est là
 ma première remarque, que les Khmers eux-

mêmes s'étaient rendu compte du manque d'homogénéité produit dans la maçonnerie par la susdite fente verticale AB ; ils avaient donc essayé de remédier à la chose par des crampons (prévus ou exécutés mais en ce dernier cas disparus) en fer scellés de part et d'autre de la fente. Les trous pour encastrier les dits crampons sont très nettement visibles.

2^{me} remarque : le Collier formé de fleurs de lotus épanouies à la base de la face, immédiatement sous le menton, montre des dimensions de fleurs plus grandes au Nord qu'au Sud, et non situées à un même niveau. Le travail hâtif et bâclé manifeste dans la construction de ces portes d'Ankor Thom, se retrouve également dans le décor ; très probablement deux sculpteurs différents cisèlerent ces fleurs collées, chacun d'un côté du Cou, sans s'occuper le moins du monde de faire se raccorder le décor, d'ailleurs interrompu par la poutre de crête à ^(cet endroit).

Suivant instructions données par le Directeur lors de son passage à Siemreap je sors du dépôt 2 Actes dont l'une n° 3392 est remise à M^{le} le Conseiller Siemrani et dont l'autre n° 2989 est mise de côté pour être offerte à M^{le} Vallary General Commandant Supérieur des troupes en Indochine par l'intermédiaire de M^{le} Robin (p. 16 en haut)

CA 3392

Declaré
de
tête

CA 2989

Mercredi 24 Decembre

37

Cette veille de Noël a été marquée par des événements funèbres. Déjà la veille, ayant reçu trop tard la Communication, je n'avais pu assister aux obsèques d'un lieutenant et de 3 légionnaires tués dans l'expédition qui a lieu en ce moment dans la région des Kouben. Aujourd'hui j'assiste aux obsèques à 15 heures d'un matelot Cambodgien et à 17 heures au Cimetière à celles d'un Caporal français tués dans le même engagement.

Enfin on vient m'aviser de la mort presque subite, car je n'avais appris sa maladie que la veille, d'un des gardiens d'Ankor Thom, le nommé Pralong Yin (une gratification de 35^{cts} sera donnée à la veuve pour les frais des obsèques suivant l'habitude en pareil cas de la Consécration)

Entre temps et à la demande du Capitaine de Vaisseau Barriere, un ami de Golou et de Claeys - que j'avais bien connu autrefois, je fais une brève causerie sur Angkor aux membres de l'équipage venus avec lui en avion, devant la Carte de l'Hotel.

Le manque d'ouvrages, guides, brochures sur Ankor fait que je suis assailli dans les couloirs de l'Hotel où j'habite, par des gens qui voudraient s'en procurer, et à défaut de livres, me demandent des explications sur les monuments.

Jeudi 25 Decembre.

Emmené sur nos chantiers m^{lle} Terral et Lalanne recom-

Deeds

Amoyen A

mandées par M^{lle} Solange Bernard.

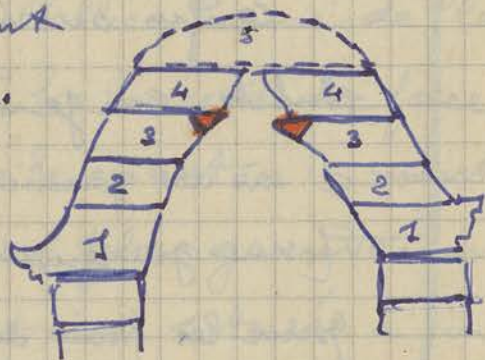
Angkor Vat Compté, à l'entrée d'Angkor Vat (Entrée ouest)

quel centenaire apposé ~~à~~... interdit d'emporter des pierres sculptées et inscrites (sic)... en outre de la dite faute d'orthographe est révisé en charabia. — C'est embêtant, car c'est signé: le Conservateur d'Angkor. Les gens peuvent dire que les membres de l'École devraient retourner à l'École (sans majuscule)

AV
et
programmait
le

Galerie Sud-est — L'enlèvement

des pierres n° 4 est commencé sur la longueur de 2 travées soit environ 5^m 00; c'est toujours



la première à soulever qui présente le plus de difficultés ~~qu'il~~ qu'il faut faire sauter une languette à l'intérieur d'un joint (voir p. 34 22) correspondant au révet qui encastre les pierres les unes dans les autres et rend toute la voûte solidaire. Dans la manipulation des pierres, soulevées par 2 palans de part et d'autre de la voûte les angles aigus de la pierre de l'assise inférieure 3 sont parfois cassés (en rouge ci-dessus)

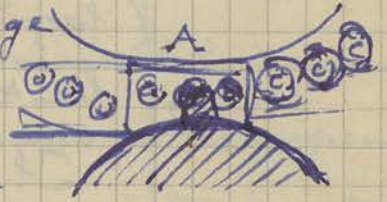
On commence à entailler les joints pour pouvoir soulever les assises n° 3 et les déposer sur le sol.

0

S

2005

Je constate que le pseudo Collier, très grossièrement
indiqué, en pétales épanouis de lotus sous le menton
de la tête est en plus du décalage
déjà signalé entre le centre et
la partie nord, en subit encore
un autre du côté Sud.



Les fleurs plus petites dans la partie Centrale A
peuvent s'expliquer par la nécessité de laisser la place
à la pierre du sommet de fronton dont l'emplacement
est nettement visible au dessous

Mais que cet art du Bayon Aille à Corps de serpes
dirait-on, bachelé et à peine ébauché, paraît
d'une négligence, informe quand on vient de visiter les
admirables Temples de l'Inde ou malines, décors
Sculptures présentent une netteté, un fini, une perfe-
ction dans le détail qu'on ne rencontre que sporadi-
quement dans l'art Khmer. Il est vrai que
prise d'ensemble l'architecture des Temples Khmers
représentent toute sa supériorité sur celle de l'Inde.

On ne peut voir Temples plus différents que
ceux de l'Inde et du Khmer. La dureté de la
pierre des Temples Indiens (granit) opposée à la
tendresse du grès d'ailleurs explique le bon état
de conservation de ces Temples qui n'eurent pas
à souffrir de l'abandon et des méfaits de la végéta-
tion tropicale.

A
B
C
D
E
F
G
H
I
J
K
L
M
N
O
P
Q
R
S
T
U
V
W
X
Y
Z

Vendredi 26 Decembre.

Antoine Vat
Gopura Ouest

La récolte des pierres se rapportant aux divers frontons successifs des 3 entrées de ce Gopura (façade Ouest) ne semble pas devoir permettre la restitution intégrale de ces frontons.

Il est vrai que pas plus que pour les sommets écroulés des Tours d'angles du 2^e étage du Temple, à part quelques pierres appartenant à la Couronne supérieure les pierres des 3 Tours de ce Gopura Ouest semblent avoir disparu: les bouzes qui ont de tous temps séjourné dans ce Temple ont dû prélever pas mal de ces pierres absentes, sans cependant qu'on puisse retrouver, comme à Batoung, les endroits où elles auraient pu être utilisées.

Gal. 5 (0)

On commence à déposer les assises n° 3 de la Voute; celles-ci d'un calibre un peu moins grand que les assises supérieures 4 et 5 sont d'un maniement plus facile. Néanmoins la 1^{re} assise a retiré nécessité de l'entailler un joint à cause du révent de pénétration qui rend les pierres d'un même niveau solidaires les unes des autres.

Porte de la Victoire On dresse l'échafaudage contre l'éli-

phant à 3 têtes de l'angle Sud Ouest de cette porte en vue de remonter et

Consolider les têtes et trompes fortement disjointes du dit pachyderme et ensuite de replacer les pierres tombées touchant le sol après consolidation de l'ensemble.

Une partie de l'équipe contenant la remise en place avec resserrage des joints et crampons de la façade Centrale Est, une autre partie sera mise au travail de l'angle Sud Ouest.

Samedi 27 Décembre.

Quiror Vat - On reprend sur le côté nord de la façade Ouest de l'Esplanade devant le temple les morceaux de mura balustrade susceptibles d'être remis en place soit sur des potelets en béton armé, soit sur des dés de fortune, comme on veut de le terminer du côté Sud.

Baphuon - Allé sur place pour préparer un programme de consolidation à l'endroit (angle NE) du premier étage qui s'est écroulé. Il ne peut être question de tenter même une reconstruction des parties effondrées, mais de limiter le plus possible les dégâts en empêchant l'écroulement de s'étendre aux parties voisines de la brèche. Il faut donc consolider (remblai, bétonnage ou contrefort $\frac{1}{2}$ suivant les cas) les parties restées debout à proximité de la plate bande que présente cet angle et qui va de la terrasse du 1^{er} étage jusqu'à l'angle Nord Est de la base du soubassement du sanctuaire central.

Pour préciser - trois entrées présentement ont besoin d'une intervention immédiate:

- 1° L'arc Est du Gopura nord de la seconde galerie
- 2° L'arc nord de la seconde galerie (face Est)
- 3° Reprise, démolition et reconstruction après Consolidation en sous-centre, de ce qui reste en place de l'unique Gopura du 3^m étage celui de la façade Est -

Le premier travail sera d'abord d'enlever toutes les herbes poussées sur les blocs écroulés de la brèche, pour pouvoir se rendre compte exactement de la façon dont pourra se faire la Consolidation des parties sus désignées, sans enlever aucun bloc tombé; ^{ces blocs} qui assurent provisoirement un étaieement auquel il pourrait être dangereux de toucher.

Dimanche 28 Décembre

À la demande de M^{le} le Conseiller Norlae fait visiter à M^{rs} Valt, Bayou et Palais Royal à M^{rs} Bossard, journaliste Suisse (Gazette de Zurich) auquel vient se joindre un noyau de touristes de passages, ravis de profiter sur place des explications du Conservateur. Parmi ces derniers: M^{rs} Sansot, officier en Gue'.
 Visiter

Lundi 29 Décembre

Assiste aux obsèques du maréchal de Logis Beau Aue' pendant les opérations en cours (dans la matinée)

Deux

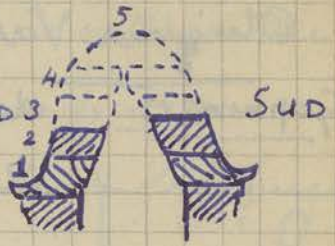
Porte de la Victorie - Le palan mis en place on commence 13

PV | à déposer les pierres des têtes de l'éléphant tri-céphale de l'angle SO.

Chitkor Vat - Les 3 dernières assises

Gal. S (0)

de la galerie sud au nord sont enlevés et déposés dans la Cour intérieure. On laisse provisoirement en place les 2 premières assises (1 et 2 ci-dessus) dont la faible inclinaison ne laisse redouter aucun danger de chute.



Remarque que la 2^{me} assise cote Sud s'arase irrégulièrement, à des hauteurs différentes, aux dépens de l'assise supérieure n° 3

Ce travail fait sur une longueur approximative de 5^m correspondant à l'intérieur à 2 travées entre piliers, on déplace l'échafaudage pour le reporter plus loin vers l'Est afin de continuer ce même travail sur une nouvelle longueur de 2 travées adjacentes.

Le gardien d'Chitkor Vat me montre que les 2 travées placés à l'intérieur de la galerie et cherchant le

joint entre les assises 2



et 3 du mur des bas reliefs présente une très faible fissure de décollement A B qui indique qu'un léger mouvement se continue dans la muraille.

mardi 30 Decembre -

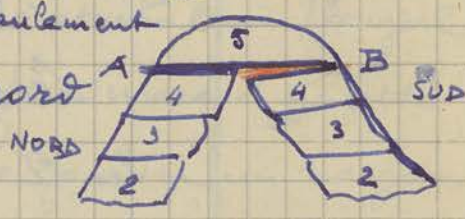
Arrivée de M^{lle} Solange Bernard
Directrice du musée Albert Sarrant.

Opéra 0
Ogpusa 0
Sop 0
A V
A

Chignor Vat - Constate en allant voir le rangement des pierres sculptées pour remise en place devant l'aile nord des entrées Occidentales que la berme et les gradins des douves à cet endroit, autrefois rejointoyés, ont une tendance très nette à se fissurer et à s'affaisser faute de fondations suffisantes en sous-sol. Ce serait tout un blocage à reprendre pour consolider et soutenir les assises inférieures.

Galerie 0
Gal 0
Gal 0
V
A

Comme l'inclinaison des blocs de la voûte se fait beaucoup moins sentir du côté Sud que du côté Nord je décide ne pas toucher de ce côté aux 2 premières assises de la voûte à la heure actuelle encore en place (1 et 2 sur le croquis p. 43) Seulement le rétrécissement du côté Nord quand on replacera les assises amènera le joint supérieur A B à s'abaisser un peu au dessus du niveau de l'assise Sud n° 4. Le remplissage en ciment de la partie en rouge ci-dessus donnera à l'ensemble la cohésion nécessaire et ne sera pas visible du bas.



Mercredi 31 Décembre

45

Allé aux Dépôts choisis avec M^{lle} S. Bernard un certain nombre de sculptures, têtes, dalls à dépôt, ou ornements décoratifs, qui par leur caractère un peu spécial ou parce qu'elles ne sont pas représentées à Phnom Penh méritent de figurer au musée Albert Sarraut.

M^{lle} S. Bernard désirerait reconstituer au dit musée un ensemble: - Cadre de porte, linteau sur ~~colonnades~~ ^{balustrades} et fronton sur pilastres, si possible surélévé sur 2 ou 3 marches avec socles d'échiffre.

Ce desir qui a priori pourrait paraître téméraire et impossible à réaliser pour quiconque ne connaît que les édifices à l'intérieur du Parc d'Angkor le paraît beaucoup moins à ceux qui ont parcouru la brousse Cambodgienne et rencontré ça et là de nombreuses édiçes, quelques uns même pas classés, réduits à un monticule d'éboulis d'où émergent un cadre de porte surmonté d'un linteau. Je recouvrais que le fronton sera plus difficile à trouver.

A mes loisirs je compulsai mes anciens J de F et mes notes pour orienter mes recherches à ce sujet; ce projet évidemment ne pourra être réalisé que quand on pourra devagner librement dans la brousse et reprendre les expéditions lointaines. (Voir le Prasat Sralas JK609 - Non! de p. 68 -

Musée A. Sarraut

Jendredi 1 Janvier 1948

accompagnés M^{lle} Solange Bernant, madame
Suzuki et son beau-frère et M^{lles} Zerral et
Lalanne à Praks Palilay - Chan Say et
Thommanon. Je constate que les *tevodas* des
murs de façade des sanctuaires de ces 2 derniers
temples sont beaucoup plus gracieuses que les
tevodas similaires d'Aitkor Vat - si réputées.
Celles d'Aitkor Vat ont un faciès assez laid
et, à part leur poitrine, présentent une anatomie
assez defectueuse: celles de Chan Say et Thom-
manon ont un relief plus accusé et l'avant
bras passant devant le corps est traité en ronde
bosse ce qui les rend beaucoup plus intéressantes.
Je ne sais pas si l'avant bras ainsi traité
existe dans les bas-reliefs Khmers de *tevodas*
ailleurs qu'à Chan Say et Thommanon.

À Chan Say j'ai constaté des décollements
inquiétants sur les pilastres de la porte Est du
Gopura Ouest: il y aura lieu de les surveiller.

Vendredi 2 Janvier.

Ayant repris Krusok ancien cuisinier, Couli,
Caporal et lecteur d'inscriptions en Vieux
Khmer (voire même traducteur d'inscriptions
ce qui l'avait accredité auprès du Directeur
M^r Finot) je l'installe comme magasinier
à ranger et relever les Numéros de toutes

Chan Say & Thommanon

Magasinier

les pieces de sculptures eparses dans
l'ancien bureau de la Conservation Commune des
habitants sous le nom de Phteah Thmā, nom que
je conserve en souvenir de Golou qui l'appelait toujours
ainsi.

J'ai pu constater en inscrivant et repérant sur
les registres les sculptures choisies pour le musée
que certains numeros manquent ou sont inexacts.

De plus des fragments detaches de statues
sont dispersés et m^{lle} Solange Bernard a
pu faire choix d'un Corps - sans savoir, ce
dont je me suis aperçu apres, que la tete existait
mais il faudra faire des recherches pour la
retrouver.

Constaté des inscriptions de noms par des
soldats annamites sur le dallage du porche central
du Gopura Ouest d'Antioz Vat. L'inscription
remonte d'apres le gardien qui les a vu exécuter
au Mercredi soir 31 Decembre.

Ces noms relevés par moi sur place ont été
envoyés avec plainte au Conseiller Regional pour
toutes fins utiles.

J'ai remarqué autour d'Antioz Vat et du
Bungalow une recrudescence de troupes
militaires qui le matin font l'exercice devant
les douces et dans la journée prennent leurs
ébats, en compagnie de femmes indigenes, dans

Inventaire

Noms inscrits

l'can des domes, voisinage peu rassurant pour le temple.
(Voir p. 80)

Baphnou Installé un nouveau chantier au
Baphnou ; je commence à faire enlever toute
la végétation et les herbes qui ont envahi toutes
les parties creusées sauf aux endroits où la Coulee
de sable de l'angle NE, un beau sable jaune
d'or, se montre réfractaire à la verdure.
Les endroits à consolider et reprendre
s'avèrent nombreux, mais on ne pourra se
faire une idée exacte des travaux à entre-
prendre qu'après un nettoyage complet
et l'enlèvement du manteau de verdure.

Samedi 3 Janvier.

Aitkor Vat. - On vient d'enlever

la 2^{me} assise de la voûte
sur tout le Côté Nord de
la partie déjà déposée.



La première assise encore en place mais
qui offre sur la façade Nord un hiatus
avec la pierre inférieure, par suite du
mouvement de bascule qu'elle a pris
pourra peut-être ne pas avoir besoin
d'être déposée ; on casse et enlève le
Ciment (en bleu ci-dessus) qui avait été
mis là autrefois par mes soins pour em-
pêcher les infiltrations de pluie ce qui
~~pourra peut-être~~
permettra de la redresser dans la position

Sols

d'équilibre, horizontalement.

En tout cas j'ai renoncé, pour plusieurs raisons à déposer le mur des bas-reliefs comme j'en avais eu un moment l'intention. Ce mur assez fortement incliné par endroit et dont le joint entre les assises 2 et 3 s'ouvre visiblement, c'est ainsi qu'a débuté l'éroulement de l'aile Est, mesure 93^m 60 de longueur. Ce serait donc un travail colossal de le déposer pierre par pierre pour le remonter vertical dans toute sa longueur.

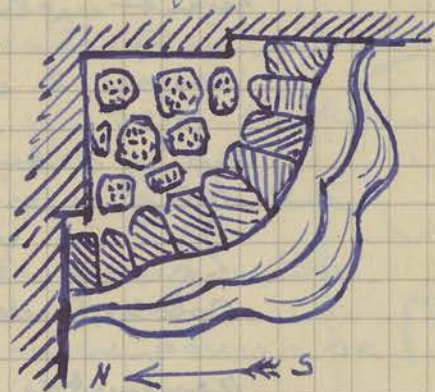
D'un autre côté si on entreprenait ce travail on ne pourrait le limiter à la partie centrale, soit sur une quarantaine de mètres de longueur, endroit où la fissure horizontale du joint et l'inclinaison du parement extérieur du mur sont le plus sensibles.

Enfin, cette raison prime la précédente, la dépose des assises de ce mur aux joints d'une finesse extrême, soigneusement parementés, entraînerait forcément des éclatements de pierre, écornifures, bris, au cours de la manipulation par les coulis; l'intégrité du bas-relief en souffrirait. Je me résous donc à combattre le mouvement du dit mur vers l'extérieur par de solides contreforts, au droit des fausses fenêtres sur la façade Nord, c'est-à-dire à l'intérieur de la Cour entre 1^{er} et 2nd étage: un chaînage en fer plat reliera horizontalement entre eux

Gasin

les susdits Contreforts.

Porte de la Victoire — La dépose des pierres dans l'angle Sud-Ouest, au dessus de l'éléphant tricephale, arrivée à hauteur du front du dit pachyderme, laisse voir un intervalle entre cette sculpture, rapportée visiblement et peut être exécutée après le reste de la maçonnerie de la porte, et cette dernière, remplie de blocs de latérite mélangés à de la terre.



L'aspect hétéroclite et bigarre de ce motif, en contradiction avec le bon sens, l'esthétique et la logique, est donc confirmé par la construction et la technique. (voir AAK Tome II fasc. 1 - p. 16) Mais comme ce motif suscite l'admiration des visiteurs, c'est moi qui ai tort. Il faut d'ailleurs noter, en faveur des Khmers, que dans les époques qui précèdent cet art du Bayon on ne trouve jamais ces monstruosités décoratives et que le décor est toujours en harmonie avec l'architecture.

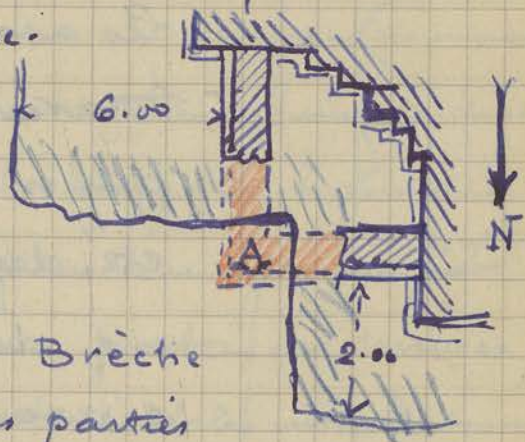
L'époque d'architecture exubérante et sans goût, ni logique du Bayon venant très peu de temps après celles de temples

aussi parfaits, aussi purs que Airtos 2 Vot 51
 Pantay Samre, Chan Say et Thommanon est
 encore une énigme pour moi.

Lundi 5 Janvier.

Baphuon - On commence les travaux de Consolidation des
 macameris en bordure de la plate-beaute de
 l'angle NE par la terrasse supérieure.

Une partie du sous-
 ment rayonné (plan
 Carré) entraîné par
 la chute du dallage
 a disparu à cet



(angle) (en rouge); les parties
 du dallage (en bleu) restées en place sont
 insuffisamment consolidées par la masse des
 bouts qui les retiennent encore. On remâ-
 çonne donc de nouveau l'infrastructure
 pour empêcher que cette partie du dallage
 ne s'affaisse à son tour. Ensuite
 on rétablira le

fragment de sous-
 sement A dont il a



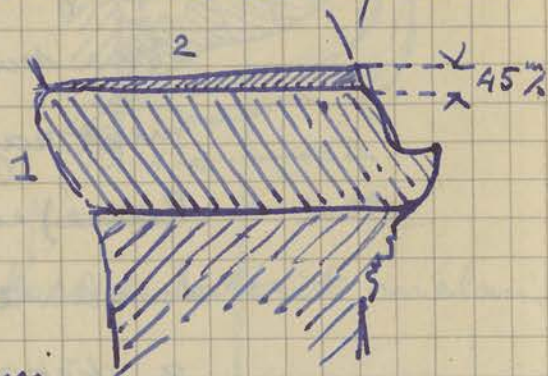
fallu déposer une partie pour le remplacer
 sur une base plus solide. L'angle A manque

Airtos Vot - On a terminé la pose des pierres
 Gal. 5 (0) de Voute 2-3-4 et 5 (schema p. 38) au
 dessus du mur des bas-reliefs. On a
 redressé horizontalement l'assise 1

Bop

qui avait pris un mouvement de bascule vers l'intérieur qui entraînait le reste de la voûte (voir croquis p. 48) Le hiatus produit par l'inclinaison de la pierre étant supprimé, on repose horizontalement les assises 2-3-4-5 dans toute la partie où la voûte vient d'être déposée. Les assises de la

travées suivantes qui n'a pas encore été déposée montre une dénivellation qui s'accuse par une différence de niveau de 45^{mm} sur l'extrados de la voûte.



L'autorité militaire fait demander de faire occuper par les officiers l'immeuble de la Conservation, incendié puis réparé.

Les C. I font les travaux nécessaires pour l'électricité. J'ai donné l'autorisation sous réserve avis du Directeur.

Mardi 6 Janvier.

Phnom Penh. - Appelé avec l'Ingénieur M. Brunet voir les immeubles, construits pour les marins et actuellement inoccupés, et que M^{rs} P. Lévy désirent reprendre pour membres de l'EFED voulant travailler tranquilles. Cet espace Ouest du Phnom Penh

Conservation

Ph. Lévy

Bat. Inoccupés

avec son panorama magnifique se prête 53
admirablement pour un lieu de retraite, mais
il y aurait lieu de prévoir certains aménagements
pour rendre habitable cet endroit: la question
eau et éclairage résume les premières nécessités
pour permettre l'habitation de ces locaux.

C'est donc pour examiner les immeubles et
voir les travaux qui s'imposent que nous sommes
allés les voir avec M^r Brunet. Je les résume ci-dessous

1^{er} Bâtiment d'habitation, le plus petit, le plus près
des prairies; en général la structure intérieure, ^{tout en}
bois, est en assez bon état - sauf une partie des serrures,
Cremones, et toute la tuyauterie et les installations
pour l'électricité qui a disparu. - La toiture est
en bon état. Les veranda et les escaliers ont
besoin d'être complétés, pour ce qui est du plancher
en partie défoncé, et consolidés, pour ce qui est de
certaines pièces de charpente. La toiture apparaît
en bon état.

La cuisine est en bon état

Les observations pour le grand bâtiment, s'ap-
pliquent à celui des matelots et sont du même genre. -

Ferrures, serrures à revoir et à remplacer;
l'intérieur est en assez bon état, très logeable
en revisant les menuiseries, portes et fenêtres.

La encore l'électricité et les conduites d'eau
seront à organiser.

Il faut donc prévoir, en plus des réparations

proposés

Bâtiment

Ph. K.

Ci-dessus mentionnées - une pompe Japy pour amener l'eau dans les réservoirs prévus pour l'alimentation des douches, lavabos, W.C. - il en existe une au grand bâtiment que l'on pourrait démonter et remettre au petit bâtiment celui des officiers, si ce dernier était seul utilisé. La révision de toute la tuyauterie avec remplacement des tuyaux qui manquent.

La Citerne, dans laquelle m. Pannet est descendu, est propre intérieurement mais absolument vide. - L'eau des dernières pluies a dû s'écouler par une ouverture du tuyau de la pompe Japy encore en place. De plus l'eau de pluie amenée par les tuyaux de descente prévus pour cela n'a pu arriver jusqu'à la citerne, une partie des dits tuyaux ayant été enlevée. Il serait toutefois nécessaire si quelqu'un séjournerait là de faire venir de l'eau potable par camion Citerne de Siemreap.

Pour l'éclairage on pourrait provisoirement se contenter de lampe à acétylène ou de lampes à essence, car pour remplacer le groupe électrogène qui se trouvait là du temps que ces locaux étaient habités, cela demanderait un certain temps, et toute l'installation des fils seraient à prévoir.

Les locaux de dépendance, cuisines, buanderie

P. H. B. à l'incroyable

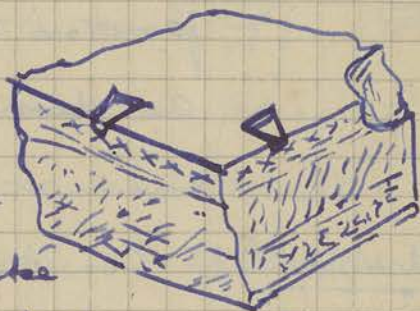
abri pour le groupe électrogène, magasin de 55
dépot d'essence, etc sont encore en bon état

M^r Brunet doit me donner une estimation de
dépense à prévoir pour rendre habitable cet endroit.

Il y aurait lieu à ce sujet d'aller voir le Gouver-
neur, de qui dépendent ces locaux.

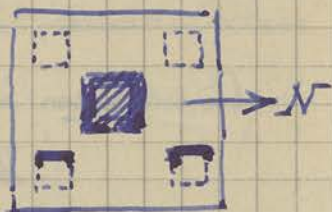
Bakhen - La difficulté pour raccorder les nombreux
blocs, plus ou moins moulurés et sculptés, re-
trouvés dans les débris au bas de la pyra-
mide s'accroît encore du fait que les profils
sont excessivement émoussés et détériorés,
les blocs ne sont pas complets. Enfin certains
ont dû subir des retalles du fait des bouges
qui les empilèrent pour constituer un grand
buddha assis.

Le croquis ci contre
montre à type d'exemple
une pierre d'angle sculptée
de motifs décoratifs. Très peu visibles car ils
furent bûchés, comme bouchardés; ce qui m'a
fait retenu ici ce bloc c'est que les arêtes
supérieures des 2 parements, autrefois
décorés, donc appartenant à des façades
montre ~~les~~ 2 demi cavités en queue d'arcade
si fréquentes dans la construction Khmère
pour recevoir les ancres en fers plats: mais
ici je me demande la raison de ces ancres



correspondant non à un joint interne
mais à une façade.

Sur le niveau supérieur de la pyramide
on retrouve pas mal de blocs au décor net
et bien consentés, donc, peut-on penser, aisé
à raccorder; mais ici les
raccords possibles sont
handicapés du fait que
pour les 4 écueils d'angles
démolis 2 fragments de façades (Ouest) sont
encore en place, ^{à l'Est} les 14 autres façades
(8 à l'Ouest - 6 à l'Est) quasi semblables
ont leurs pierres mélangées.

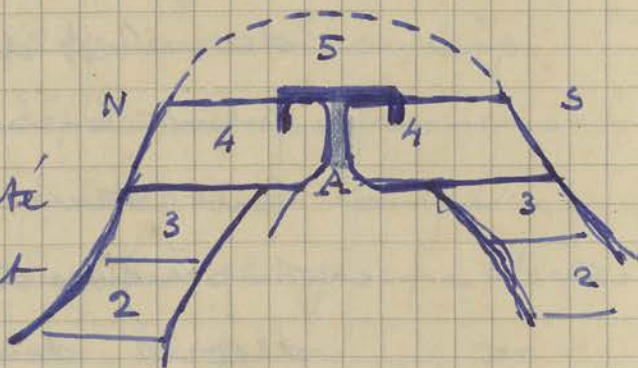


On remonte certains motifs sans
pouvoir discerner auquel des 14 façades
ci-dessus mentionnées ils peuvent appartenir.

Mercredi 7 Janvier. —

Antioch Val. @ Antioch Val on a remis les pierres de

voutes n° 4 après
redressement des
assises inférieures côté
Nord. Le mouvement
de bascule produit
dans la voute — qui ne dormait plus de ce fait —
pour employer l'ingénierie et très juste défini-
tion hindoue, — par suite du redressement
sus dit produit un espace vide assez large



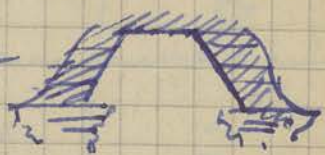
A.V. Gal S. (C)

entre les 2 assises vis-à-vis n°4

57

Pour y remédier, empêcher un nouveau mouvement de bascule qui tendrait à rapprocher les parements verticaux des assises 4, soit donc à produire de rechef une poussée sur les murs verticaux, je fais loger dans des cavités des fers, environ tous les mètres pour maintenir l'écartement, écartement qui de plus sera assuré par un remplissage en béton (en bleu).
J'espère que la voûte reprendra aussi le sommeil qu'elle avait perdu.

On notes que pour les Khmers le rampant de l'intrados de la voûte s'arrête sous l'assise 4. La voûte en réalité donne le profil d'intrados ci-contre



Relevé à l'angle Ouest du perron d'accès Sud de la plateforme donnant accès à l'avenue chaussée extérieure Ouest du temple l'inscription très soigneusement gravée ci-jointe : NGO-CHAU-KHOI à Saigon
25/12/47

Je fais bûcher cette inscription après l'avoir relevé. A côté un morceau de balustrade a été cassé.

Baphuon - On commence à déposer le fragment de façade ~~à~~ Ouest - aile Nord encore debout au Gopura Est du dernier étage, sans toucher à la partie centrale, pour le

Sol.
S
S
S

S
S

S
S

Bap

remonter ensuite après avoir consolidé la base dont une partie est en porte à faux le dallage à cet endroit ayant cédé au moment de l'éroulement de P. angle Nord Est.

Jeu di 8 Janvier.

Musée Albert
Sarrant.

Allé aux dépôts de l'Ancienne Conservation et du Bayon faire le recensement et mettre de côté les pierres choisies pour le musée Albert Sarrant. (p. 45 - 32)

Je fais photographier les pièces qui ne l'ont pas encore été.

Des Caisses pour l'expédition seront préparées pour les pierres d'un format pas trop volumineux, les autres - tels l'admirable linteau de Or Poi, ^{le groupe de Kohler} les 2 Colonnnettes, un préstéfal à bas relief, les 3 têtes en haut relief avornes feront l'objet d'un emballage séparé.

Baphuon

On consolide, en se servant des décombres éroulés la partie de dallage qui reste encore en place dans l'angle Nord-Est de la terrasse supérieure. (cf. Croquis p. 51)

On remplit les cavités avec des blocs de façon à former une sorte de contrefort s'appuyant sur un dallage intermédiaire reposant lui-même sur une partie des



Bap

Top
A

blocs écroulés. Le même travail s'impose- 59
ra pour consolider par en dessous ce qui reste encore
debout du Gopura 1 Nord dont toute la
partie Est est démolie, les pierres tombées
dans la brèche béante, donc quasi impossibles
à repérer.

Porte de la Victoire. - En déposant une des grosses pierres
Correspondant au front de l'éléphant ^(angle 50°) la
pierre, déjà crevasse, se fend en deux.
Le même cas s'est produit à Aitthor Vat
en manipulant pour la descentre une des
pierres du sommet de la Voute (n° 5) de
la galerie Sud aile Ouest: cette pierre
visiblement fissurée avant la manœuvre s'est
fendue en deux morceaux.

A
A

On reconstruit sur la tête centrale de la
façade Est avec de la latérite, retailleur
sur place et enduite au ciment, ^(patine) pour compléter
les parties non retrouvées, des morceaux du
haut de la joue et la partie supérieure du
sourcil nord. Le Couronnement en diadème
sur les parties latérales n'a pu
être reconstruit.

Vendredi 9 Janvier

Aitthor Vat - Depuis 3 jours les coulis qui travaillent
Sous Ouest à rechercher et ranger les pierres éparses
devant l'aile nord du Gopura Ouest ont

A
A

la distraction de jeux et sports divers auxquels se livrent des soldats marocains s'occupant à côté d'eux sur la douve, transformés de ce côté comme à proximité de la route, de l'autre côté, en champ de manœuvre.

Les pierres ainsi classées et rangées par les Coulis ne permettent fournir aucun motif suffisant, c'est-à-dire assez complet, pour pouvoir être remonté au dessus des porches.

Barkheir - Il s'avère de façon certaine que les pierres retrouvées dans les décombres au bas de la pyramide (côté nord) sont tellement mutilées, tant par leur chute quand je les fis dégringoler du haut de la terrasse supérieure (près d'une dizaine de mètres de hauteur) que par les regrattage et bûchages des bouzes qui voulaient utiliser ces blocs, qu'il est quasi impossible de déterminer une provenance certaine et de repérer leur emplacement exact.

Sur le niveau supérieur de la pyramide les pierres à décor beaucoup plus nettes retrouvées et alignées, sont, comme je l'ai déjà indiqué p. 56, insuffisantes pour tenter même un essai de reconstruction partiel.

Le maximum de blocs qu'on a pu rapprocher, appartenant à un même motif,

O. Top. 0

A

Y

A

A

le plus souvent fragment de fronton ou 61
de devant d'angle, est de Trois. - Impossible
puisque le restant des façades ne peut être
reconstituées, de discerner auquel des quatre
petits sanctuaires ce motif appartient.

La discrimination entre pierres provenant
des petits sanctuaires d'angles et celles du
Sanctuaire Central est aisée - mais ces dernières
sont en nombre beaucoup trop insuffisant pour
espérer reconstituer un étage.

Je crois donc en présence de cet absence de
résultat devoir arrêter les recherches en bas
de la pyramide et cesser d'interroger à tour
de rôle les blocs décorés de la terrasse supérieure
que nous commençons à connaître par cœur le
Chef de chantier Suon, le Caporal et moi
sans pouvoir leur extirper leur secret.

mais puisqu'une équipe est au Babkhen
je vais l'utiliser aux travaux suivants :

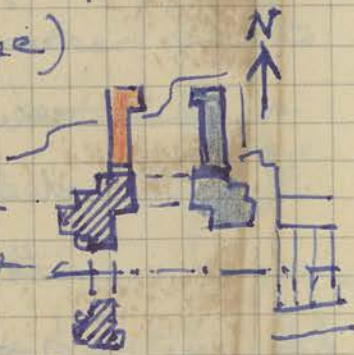
- 1° Essayer de remettre en place les Colonnettes
et fragments de frontons des portes du
Sanctuaire Central (Il s'agit du Rez de
Chaussée, of course, puisque les étages restent
problématiques)
- 2° Démontez et remonter en équilibre (le mot
anastylaxe a tellement été galvaudé que j'hésite
à l'employer ~~là~~) l'édicule très crevasé et
chancelant des gradins supérieurs angle Nord Est

après retremement et consolidation du dallage à cet endroit.

En attendant je fais ranger et aligner les blocs sur la plateforme supérieure pour désencombrer la façade du sanctuaire central et éviter l'aspect "chantier en cours", aspect qui m'eût été si pénible de constater quand je visitai le Parthénon à Athènes et aspect encore plus choquant à Olympie!

Baphnon - On démonte l'aile nord de la façade ouest du Gopura Est (en rouge)

mais je m'aperçois que la partie de la façade Est encore en place mais très fortement inclinée par suite de l'affais-



sement du dallage sera aussi à démonter pour reprendre tout le dallage inférieur qui s'affaisse de plus en plus.

Samedi 10 Janvier.

On commence à préparer les emballages des pièces à faire parvenir au musée de Phnom Penh. (voir p. 58)

Le grand linteau de Or Poi (Kulen) n° 3592 d'un volume considérable ayant été cimenté par derrière avec armature pour recoller les divers morceaux je fais enlever le ciment armé ce qui rendra cette sculpture

Bapt

Bapt

M.A.S

plus facile à transporter. Je fais également
retirer de l'épaisseur derrière la pierre longue à
3 Atlas (n° 3713) dans la même intention.

Porte de la Victoire — On remplace la muraille Sud qui
manque au nez de la face centrale Est par un
morceau de laterite retaillé puis enduit et
patiné. Evidemment le principe est très
discutable, mais de semblables remplacements
ont été faits aux portes Sud, Nord, et même
à la Porte de la Victoire sur les faces latérales.
Je suis le mouvement, il y a des courants diffici-
les à remonter, et les principes scientifiques et
archéologiques sont terriblement battus en
brèche dans le groupe d'Angkor. Pendant 20
ans j'ai lutté à Angkor contre les concessions
faites au tourisme, sans résultat d'ailleurs.
Je suis trop vieux pour continuer et je lâche la
bride.

L'après-midi profité d'un convoi militaire
pour participer au Grand Circuit au program-
me duquel j'avais fait inscrire Bantay Samre.
Ce monument, grâce aux excellents travaux
de Glaize et du Chef de Chantier Susu, (à ce
dernier j'ai tenu devant tout le monde à lui
faire mes félicitations très sincères), s'avère
un des plus beaux temples du Groupe d'An-
kor. L'anastylose faite très soigneusement

cf. La
technique des
Fouilles par le
Comte de Meill
du Buisson. p. 197

B. Samre

et après consciencieusement donne ici un résultat remarquable. Cet art de Bantay Sance, voisin de celui de Chau Say, Thommanon et Aitkor Vat, est d'un style très pur, d'un décor admirable et les sculptures laissent bien loin derrière elles les bas-reliefs du Bayon et même d'Aitkor Vat. Plus vigoureuses, plus creusées que celles, déjà très bonnes de Bantay Srei, elles ont une force, une vigueur étonnante.

C'est un ensemble d'une perfection achevée: si la Cour centrale était moins exigüe, le sanctuaire central, plus surélevé à sa base — le summum de l'art Khmer serait atteint.

J'ai toutefois une critique à formuler: la encore comme à Prakh Khan (avec cette piteuse hétéroclite et choquant du sanctuaire) il y a une petite faute de goût et une erreur commise en introduisant dans la salle précédant le sanctuaire, ce coffre-sarcophage qui n'est certainement pas in situ.

Alors, pour le décor? pour meubler? quelle raison de lui donner une importance qu'il n'avait pas au XII^e siècle? Je ne place pas au point de vue symbolique, allégorique, mais au simple point de vue architectural et logique. Il n'est pas à sa place et ne plus communique à cet ensemble archi-

Bantay Sance

XIV^e - J. de F.
- p. 88

Y a-t-il un Khmer de mode au goût du jour

tectural un caractère funèbre, macabre, 65.
Car il simule tellement un Catafalque que
des gens - participant à la Visite - avaient machi-
nalement déposé une gerbe de fleurs sur le Couvrecelle.
Il ne manquait plus que des Candélabres tout
autour. Je sais bien que Glaize a voulu prouver
qu'il était bien au courant des dernières théories
en vogue - Baston, Sance, non plus Temple,
mais Tombeau. Des théories, des hypothèses sont
ce qu'elles sont, mais une reconstruction archite-
cturale doit être fidèle au plan primitif.

Si les Khmers du XII^e siècle avaient voulu
utiliser le mandapa ou chambre funéraire, ils
l'auraient fait et prévu l'emplacement du
Sarcophage, ce qui se verrait. (voir page suivante)

Quant aux fleurs et arbustes - plantés dans les
Cours, - alors NON! - Un temple Khmer n'est
pas une Villa des environs de Paris: il faut assez
lutter contre la végétation sans faire des semis et
chercher à agrémenter, faire joli, jardin de chef
de gare, l'architecture religieuse des Khmers.

Un Surréaliste ventra - pour pousser les choses
à l'absurde - qui mettra des touffes de verdure
dans les narines des têtes du Bayon et rendra
les yeux lumineux et mobiles (effet du soir
réservé aux touristes, moyennant taxe supplémen-
taire) Parc d'attractions, émule de Luna Park!
(Décidément je ne suis plus de mon époque, je ne comprends
rien!)

Observation importante pour les Conservateurs qui improvisent des reconstitutions fantaisistes dans les temples Khmers. — La Cuve-sarcophage de Bantay Sambre devait se trouver dans un puits au Centre du Sanctuaire Central et non sur un dallage et "à découvert".

Il est très vraisemblable en effet que les temples servaient à abriter des Centres de rois ou grands personnages — mais ces Centres disposés dans une Cuve ad-hoc étaient placés dans une fosse au Centre de la Cella-garbhagriha du sanctuaire. La preuve m'en a été donnée par la Cuve trouvée dans la fosse au Centre du Baktien, à 1^m 50 au dessous du sol.
(cf. J. de F. n° III - p. 227)

Cundi 12 Janvier.

Stèle funéraire

Reçu Commande — le pli en a été donné par mes prédécesseurs, je continue la tradition — donc reçu Commande pour une dalle taillée dans un semail pour fixer une inscription commémorative des officiers et légionnaires tués dans l'offensive du Phnom Kulen. (voir p. 35 - 23)

avec un jeune sous lieutenant je vais voir au dépôt du Bayon ce qui reste de disponible comme pierre semail à utiliser. Il n'en reste plus que des formats un

Cendres et fantaisie

Hommage au mois

peu trop petit pour pouvoir y placer l'inscri⁵⁷
ption: néanmoins le choix s'arrête sur une pierre
de $0.82 \times 0.49 \times 0.12$ et le dessinateur fait le
Contour à découper par un harlem de pierre
sur un dessin au 5^{me}.

Bakheri. — On recherche soit au pied de la pyramide
soit sur la terrasse supérieure toutes les pierres
de Corniche tombées du prasat central pour
essayer de compléter certains angles de Corni-
che du Rez de Chaussée.

Baphmon — On a terminé la dépose de tous les blocs de
l'aile nord du Gopura 1 Est (cinq p. 62 en
rouge.) mais je remarque parmi les blocs
écroulés et entraînés par l'affaissement du
sable s'écoulant par la brèche, un certain
nombre de blocs moulurés et décorés, aux
profils très nets et bien conservés, qui se
prêteraient admirablement pour une ana-
stylose de cette partie du monument.
Je rencontre la même opposition du Chef
de chantier Suon qui prétend que ces blocs
écroulés, tombés en pagaye dans la brèche
servent à retenir, consolider ce qui reste en
place des maçonneries. L'objection n'est pas
sans valeur, mais je réserve d'examiner encore
la chose, car si au Bakheri j'ai dû renoncer
à l'anastylose à cause des blocs trop effacés

Bop

quasi informes malgré un sous-sol (la Colline elle-même) très résistant, ici c'est tout le contraire, car je dispose de blocs en bon état mais j'ai un vide inquiétant qui se présente sous la construction à édifier.

Prasat Srabao - La suggestion formulée par moi au sujet du Prasat Srabao (JK 609) de voir si l'on ne pourrait pas y prélever un encadrement de porte pour placer au musée Albert-Sarrant (cf. p. 45 en bas) est à annuler; m'étant fait apporter les photos prises par moi à ce temple - et que par extraordinaire, Glaize n'a pas décollés du dossier pour les emporter - je reconnais que ce joli petit temple, l'émule de Bantay Srei auquel il s'apparente constitue un ensemble que - dans des temps plus propices - on pourra reconstituer et que par conséquent il n'y a pas lieu de déplacer et enlever une seule des sculptures, soit encore in situ, soit gisant à côté. Toutefois, heureusement ce temple est très peu connu et d'un accès assez malaisé, car il pourrait tenter de nouveaux malheurs.

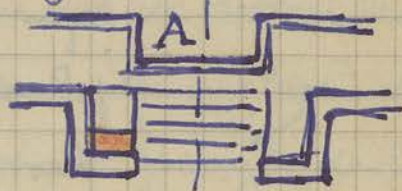
Pr Srabao

Mardi 13 Janvier

Ainkor Vat - Le rangement des pierres dispersées devant l'aile nord du Gopura Ouest (Pogade Ouest) fait retrouver une pierre

d'angle de l'échiffre nord du faux perron qui semble donner accès à cette galerie.

Je dis semble car l'accès à l'intérieur de la dite galerie est interrompu dans



l'axe du perron par un ^{socle} soubassement A qui est surélevé de 0.47 au-dessus du soubassement.

C'est donc un faux perron et pour le même motif que ceux des Courettes, ceux longtemps des bassins du Cloître ou précède du porchéau entre 1^{er} et 2^{em} étage.

Avant de remettre la pierre tombée (en rouge) ci-dessus on devra, suivant l'habitude en pareil cas, resserrer les joints écartés des assises inférieures, soit les déplacer, soit les faire rentrer à coups de bélier.

En dépôt de la Conservation l'enlèvement de l'armature en béton armé derrière le grand linteau de Or Pong (voir bas p. 62) ne libère pas les divers morceaux comme je l'avais cru : ces morceaux séparés sont très solidement agrafés par des goupes intérieurs et reliés par des scellements. Je me contente donc de séparer en deux l'ensemble du dit linteau, ce qui nécessitera 2 caisses déjà d'un certain format.

Mercredi 14 Janvier.

Porte de la Victoire - On surélève les 2 échafaudages

qui ont servi à déposer puis remettre en place les pierres de la face Centrale sur les façades Ouest et Est. On atteint ainsi le niveau du Couronnement des usages susdits qui va à son tour être remis en état.

Boaphuon - On continue à maçonner et reprendre

par dessus les parties

ABC et DE du

dallage effondré de

la brèche de la terrasse

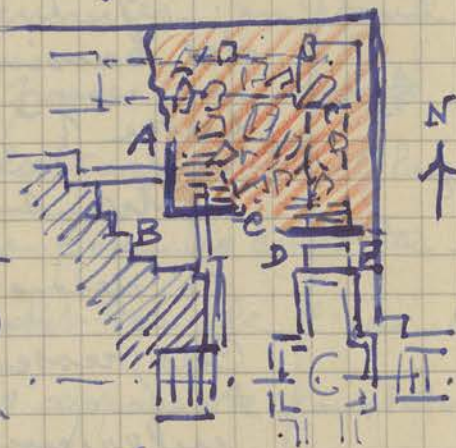
supérieure (en rouge)

en s'appuyant plus au

mous sur les blocs effondrés et en enlevant

la butte de sable qui recouvre en partie

ces blocs.



Musée Albert Sarrant. - Je reviens à m^{rs} Sicurani la

CA 4451

tête 4451 du corps de statue choisi par m^{rs} S. Bernard pour son musée et qui était en dépôt à la maison de France; cette tête actuellement se trouve chez un sculpteur sur bois qui paraît-il, est chargé de la reproduire.

On doit me la remettre pour finir avec d'autres pièces en cours d'emballage.

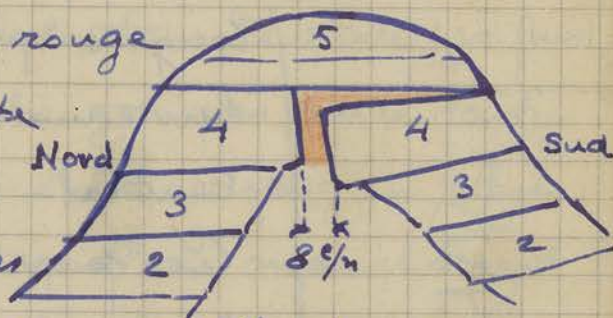
Jendredi 15 Janvier

71

Bakhein - On monte un échafaudage contre la façade Nord du prasat central en vue de retirer les pierres, en réemploi, donc pas à leur place, du sommet de l'angle nord Est et essayer de les remplacer par des pierres moulurées de Corniche dont on a retrouvé quelques unes dans le rangement des pierres qui vont d'être opérés.

Le Caporal de cette équipe recherche également toutes les Colonnnettes, malheureusement brisées en morceaux, et les débris de frontons en vue d'un essai de reconstitution des motifs de porte du sanctuaire, dont seuls les Cadres sont encore in situ ainsi que les frontons. Quelques pierres de ces derniers, manquent sur les façades Ouest et Nord, mais il sera possible de les récupérer.

Chikor Vat - A mesure que l'on avance vers l'ouest dans la reprise des pierres de voûtes qui ont été descendues, le hiatus entre les 2 assises 4 s'élargit (en rouge ci-contre) par suite de l'inclinaison prise par les assises du Côté Sud, alors que celle des assises du Côté Nord on put être ramenée horizontalement. Le béton et des fers de liaisons viendront rendre homogénéité et stabilité à



505050

l'ensemble. Le parement extérieur nord du mur des bas-reliefs est contrebuté par des morceaux de bois inclinés qui seront remplacés, quand la reprise de la voûte sera terminée, par de solides et épais contreforts en béton armé, pour résister au mouvement de renversement du susdit mur.



Vendredi 16 janvier

Le remontage de la jambe droite de l'éléphant Porte de la Victoire, dans l'angle Sud Ouest, en rapprochant les assises de la partie centrale, produit par le resserage des joints un hiatus assez important (5 à 6 centimètres) entre le mur du rempart et la maçonnerie sculptée du dit éléphant. Le Croquis p. 50 en soulignant la partie rapportée après coup, de ce motif d'angle fait comprendre ce hiatus, qu'il faudra dissimuler avec du béton.

Bakhen — On a retrouvé une partie des pierres longues qui surmontaient les linteaux des portes du sanctuaire central — en rouge ci-contre. Ces pierres longues décorées d'une frise minuscule (très abîmée malheureusement) sont spéciales au style de Prabhō. Bakhen (cf. Coral Remusat - Archives - p. 51 et Parmenier - BEFEO. 1919. 1 - pl. XX)



Samedi 17 Janvier

73

Quintor Vat - Trouvé en dégageant du sol les blocs sculptés épars au Nord-Ouest de l'angle Nord-Ouest de l'Entrée Nord - dite des Elephants - un masque, tête brahmanique, à peine dégrossi de 0^m 33 de hauteur. L'intérêt de ce fragment sculpté sans aucune valeur esthétique, consiste justement à montrer la première phase du travail du sculpteur mis au dépôt sous le n° 4537 - La partie postérieure, plate peut faire supposer que cette tête a été détachée d'un bas-relief.

CA 4537

Porte des Morts - En allant faire une reconnaissance à cette porte, actuellement envahie par les herbes, je constate que la pierre à dépôt s'aperçoit encore in situ sous la voûte Centrale, de l'intérieur du passage.

Porte de la Victoire Or la porte de la Victoire où des échafaudages ont été dressés qui permettent d'atteindre jusqu'au sommet de la tour Centrale je fais demander aux Coulis grimpez sur la façade s'ils voient cette dalle à dépôt en place. Ils me répondent que oui mais il serait intéressant de vérifier la chose de visu si l'accès de ce point culminant pourrait être possible à un homme de mon âge sans trop de difficulté.

Balkhien - L'échafaudage contre la façade nord

angle NE étant terminé on peut de nouveau (comme du temps ancien des blocs amoncelés ou de l'époque plus récente de l'échelle en fer) circuler sur la Corniche supérieure.

On enlève les blocs - en réemploi pour la plupart, on y trouve même un socle d'échiffre d'un des pignons des petits édifices, qui ont été remagasinés à cet endroit en place de la partie tombée de la Corniche afin d'essayer de remonter cette corniche avec les pierres retrouvées sur le dallage.

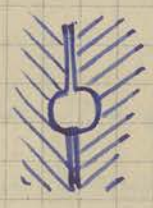
Je note sur le dessous des assises, à joints obliques dans les angles des trous ronds, ces fameux trous interprétés comme servant au transport des pierres, d'une dimension plus grande que de coutume car certains ont un diamètre de 6 cm. Ceux d'antéportat sont plus petits.

La destination de ces trous reste encore pour moi un problème inexplicable.

Pour quoi, si c'est pour loger des chevilles en bois servant à la manipulation, la plupart de ces trous sur le Balkhien sont des carrés bien réguliers au lieu d'être ronds comme ailleurs et, de plus, rebouchés soigneusement par

BAK

un bouchon en pierre soigneusement taillé de même dimension. Enfin pourquoi sur les chaussées d'Antioz Vat certains de ces trous sont-ils interrompus par un joint? (croquis ci contre)



Lundi 19 Janvier

Antioz Vat - Resserrage des joints, soit en déposant les blocs écartés par des racines, soit en repoussant les blocs à coups de bélier, des pierres de l'échiffre nord du peron central (sans peron) de l'aile nord des Entrées Occidentales (p. 69 en haut). On remontera ensuite la pierre retrouvée dans les déblais. La recherche des pierres sculptées aux environs de la Porte nord dite des Elephants fait retrouver un certain nombre de fragments de frontons, ou demi-frontons latéraux mais bien que 2 ou 3 de ces fragments puissent se raccorder il manque trop d'éléments pour songer à les remonter in situ. Ils sont laissés, alignés sur le sol le plus près possible de l'endroit où on les a récupérés; certains étaient enfoncés dans un remblai de terre.

Grottes

Galerie S (0) L'échafaudage qui a servi à remonter la travée de pierres de voûtes déposés pour être remis horizontalement a été déplacé d'une douzaine de mètres vers l'Ouest pour continuer ce travail de redressement dans une

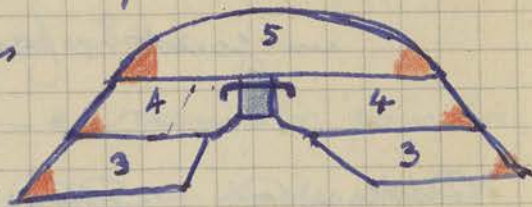
Galerie S (0)

Gal. S (0)

V

A

nouvelle Aravisé. En manipulant les blocs pour la dépose, il se produit des séparations d'une même pierre, déjà fissurée intérieurement, en plusieurs morceaux. De plus la forme même de la section des assises supérieures en angle aigu à leurs extrémités, jointe à la fragilité du grès, entraîne fréquemment l'émiettement de ces extrémités - en rouge ci-dessus.



Les Cavités ainsi produites par ces brisures sont rebouchées extérieurement au mortier de ciment après la remise en place des assises.

On calfeutre également en béton de ciment l'espace entre les assises n° 4 dont l'écartement est maintenu par un fer rond scellé intérieurement avant de reposer l'assise 5 (en blanc)

mardi 20 Janvier

Bakerei - arrivé sur ce chantier à 8^h 1/4 je ne trouve sur 15 coulis qu'un seul présent, alors que le plan théorique d'ouverture du chantier est 7^h 1/2. Il y a là un courant à remonter et sans doute quelques sanctions à prévoir.

Bak

Quant le chantier commence le travail le nettoyage des blocs déplacés par les racines et l'enlèvement de ces dernières pour resserrage

des joints se continue, un nouvel échafaudage est monté devant la façade-Sud.

Je note au sommet de la Corniche de la Tour Centrale que les blocs sont posés soit en parpaings soit reliés dans l'épaisseur du mur par un double redent formant une sorte

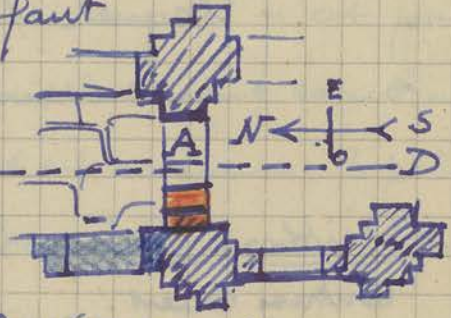


de rigole intérieure, ci-contre, Le morceau en rouge ci-contre a été

Baphuon

Après la dépose ^{sovent cassé} de l'aile nord du Gopura 1 Est ^(en bleu) et en consolidant

le dallage en sous-sol pour en remonter les pierres je constate qu'il faut également démonter



tout le piedroit Ouest G de la porte A ainsi que la pile d'assises contigue, (en rouge)

Toute cette maçonnerie, grossièrement rajustée autrefois par moi au mortier de ciment avec crampons en fer est terriblement inclinée, car tout le dallage à l'Est de la ligne CD s'est affaissé et présente une déclivité dangereuse pour ce qui reste des maçonneries à cet endroit.

Une autre partie de cette équipe reprend par en bas, c'est-à-dire à hauteur de la galerie du 2^{me} étage, toute la ^{moitié} partie Est du Perron Nord qui s'est écroulée laissant en place une partie du mur de soutènement intérieur mais dont un

Balk

A
A
A

grand nombre d'assises ont été déplacés et risquent de tomber. On s'appuie pour le Contrefort maçonné qu'on établit à cet endroit, sur les ~~blocs~~ blocs écroulés et qui se calent mutuellement les uns les autres. L'enlèvement de ces blocs, outre que cela serait un travail considérable, pourrait être dangereux pour les parties voisines et de plus entraînerait une construction d'un mur de soutènement nouveau pour lequel il serait difficile de trouver les moellons nécessaires, car il aurait une quinzaine de mètres de hauteur.

Mercredi 21 Janvier

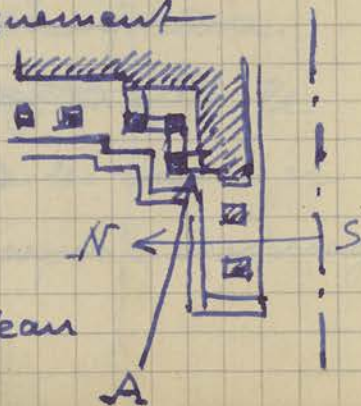
Quikou Vat - Le resserrage des joints, après enlèvement des racines intérieures qui s'y étaient

logées, du socle d'echiffre nord du faux peron médian de l'axe nord-sud pour résultat que les marches de l'escalier ne sont plus sur un même alignement et débordent du Côté Sud.



Il faut donc reprendre également le socle d'echiffre Sud pour ramener tout sur un même alignement.

On étaye sous le $\frac{1}{2}$ fronton A de la porte des éléphants nord afin de le redresser de niveau.



Bop

A. V. (Gauthier)

A. V.

et d'enterrer la faîçenne chandelle en béton⁷⁹ armé, mise par moi au début de ma carrière de conservateur, qui a du moins l'utilité d'empêcher la chute de ce demi-fronton.

Cette chandelle sera remplacé par une poutre en béton armé AB (en bleu) logée aux extrémités dans les cavités de maçonnerie prévue pour un étréillon, cassé et disparu, d'où l'inclinaison du 1/2 fronton.



Des demi-frontons ont été plus ou moins partiellement reconstitués sur le sol, mais il n'est pas possible de retrouver leur emplacement exact ou même si cet emplacement est retrouvé, le pilier qui les supportait ayant disparu, le remontage du 1/2 fronton ne peut être envisagé.

Conservation incendiée

On constate le vol de ~~de~~ étréillis métallique des fenêtres du 1^{er} étage, ~~et~~ vol signalé par le gardien. Ce dernier ne couchant pas sur place, tous les habitants de cette région désertent leur maison la nuit pour se réfugier en un quartier plus sûr, l'immeuble de la Conservation reste la nuit sans surveillance, et comme les portes ne ferment pas, faute de serrures - impossibles, parait-il, à se procurer, l'entrée est libre. Je dépose une plainte à m^r le Commissaire de la Sécurité fédérale de Siemreap.

Entrées
V
A
Vol à la Conservation

Jeudi 22 Janvier.

Aitkor Vat - Depuis plusieurs jours je constate que
 non plus tombeau
 mais piscine Les militaires en permission du Bungalow
 des ruines, dont j'avais déjà signalé
 les ébats nautiques dans les douves extérieures
 (bas de la page 47) ont adopté le style
 de la pagode nord, à l'intérieur de
 l'enceinte pour s'y baigner; j'ai
 même vu des femmes - non indigènes -
 en leur compagnie. Cela ne me gêne
 aucunement, et le monument n'a rien à
 redouter de ces jeux sportifs; quant aux bourgeois
 plus directement intéressés ils ont trop de
 détachement et d'ataraxie pour y trouver
 à redire. Mais je ne peux m'empêcher
 d'évoquer les piscines aménagées par
 Commaillé et que j'ai trouvées en 1916
 dans les Courettes du préau Cruciforme.
 La présence de l'eau à cet endroit aurait
 en ~~entraîné~~ auprès des militaires un
 succès certainement préjudiciable pour
 cette partie du temple.

Vendredi 23 Janvier

Aitkor Vat - Comme suite au paragraphe précédent j'ai
 constaté pendant toute la durée de ma visite
 sur les chantiers de ce temple (sibérien
 7^h 1/2 - de 8^h à 9^h 1/2) des détonations
 produites par des militaires jouant,

chassant ou s'exerçant (?) sur le bord des 81
doubles enta le bungalow et la chambre d'accès
Ouest. Exercice, je ne crois pas, car ils tiraient
au hasard, envoyant des balles dans l'eau, sans
grande surveillance: ils essayaient des fusils m'a-
dit le photographe qui m'accompagnait.

En tous cas ces détonations répétées, durant
si longtemps, — ils continuaient à tirer encore
quand j'ai quitté le chantier — ne peuvent se
justifier par une nécessité quelconque. Un
américain qui m'accompagnait m'a dit qu'il
pouvait se produire des accidents du fait de
ricochet de balles. Le gardien m'a dit que dans
le Parc des militaires s'amusaient à tuer des
Singes.

Terrasse du — C'est encore des militaires qui il sera
Roi Reporena. question: sur la plainte du gardien
d'Andor Thom qui m'avaient dénoncé
des bris de sculptures sur le mur intérieur
de cette terrasse j'ai été constaté les dégats.
Ce sont principalement les menus objets,
tiges de fleurs, byona etc. tenus dans la
main levée des devatas qui furent brisés.

Ce mur intérieur se prête admirablement
aux mutilations, non étonnement c'est qu'il
ne soit pas plus entouré: beauté et
finesse des motifs sculptés, il y a là un

champ de tir

↓
R
T

repertoire de têtes d'une délicatesse
 charmante - De plus sécurité absolue
 pendant qu'on détache un fragment
 puisque à l'abri ^{des regards} dans ce long et sinistre
 corridor, que j'appellerai comme dans
 L'adig le Corridor de la Tentation.

Un complice posté à une extrémité peut
 faire le guet pendant l'opération.

Et comme j'avais prévu ces mutilations
 depuis le jour de l'exhumation de ce mur
 de bas-relief dissimulé dans ce coin d'Antes
 Thom j'avais maintes fois par écrit et
 de vive voix proposé l'envoi au Louvre,
 au Guimet, ou ailleurs de ce bas-relief
 autrefois ignoré et qui eût pu être de
 nouveau remplacé par une infrastructure
 en terre et moellons, sans que rien ne
 parut changé à la Terrasse du Roi Lépreux
 qui aurait conservé son aspect d'autan.

Et un superbe mur de bas-reliefs
 s'offrait intact aux visiteurs d'un Musée.
 Ce déplacement proposé par moi a été
 jugé du vandalisme irrespectueux, un
 sacrilège odieux, etc. Et on a laissé dans
 son ombre protectrice - pour les déprédateurs
 s'entend - ce magnifique exemple de
 Sculpture Khmère. Chose grave, vu

l'étroitesse du Couloir il est quasi impossible 88
d'en avoir des photos, celles que l'on a sont sous
un angle tellement fuyant qu'elles sont peu
significatives. Et peu ^{à peu} à une tête ici, un bras plus
loin, morceaux par morceaux ce bas-relief se
réduira à des figures mutilées, ce seront naturelle-
ment les plus belles que l'on détruira en cherchant
à détacher des têtes-souvenirs. J'avais rêvé de
donner un pendentif khmère à la frise des archers et
des lions qui tapissent le musée du Louvre.

✓
R
T
Finalement à m^{lle} Solange Bernard, venue
pour emporter des sculptures à déposer au
musée de Phnom Penh, j'avais fait part de
ce projet de déplacement de tout un panneau
intérieur du Roi Lepreux; elle avait acquiescé. —

Attendra-t-on que les militaires et visiteurs
aient réduit ce panneau de une sculpture
informe ou mutilée?

Porte de la Victoire - Les 2 chevres installés au sommet et
les palans en place, on commence
à déposer les blocs du Couronne-
ment de la Tour Centrale sur
des plateformes en rondin prépa-
rées sur les 4 faces pour pouvoir les reposer
après redressage des ~~assises~~ assises et nettoya-
ge des parties fissurées.

Bathéris Je note - pour l'historique de ce
monument, que je fais enlever la petite

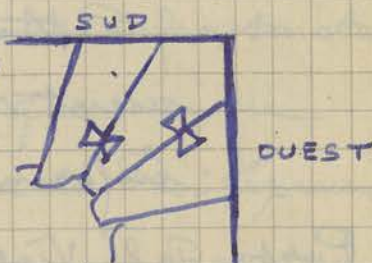
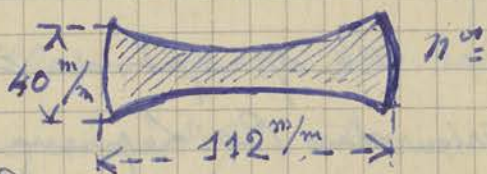
pylône maçonné grossièrement en laterite et couronné d'un culot en grès provenant des edicules de la terrasse - qui datait de l'époque du levé de plan par Buat et Ducrest.

Ce pylône surmontait le fronton Sud du Sanctuaire Central.

En déplaçant les pierres du sommet pour resserrer les joints après nettoyage et enlèvement des racines on trouve dans 2 Cavités, à profil ordinaire de double queue d'aronde, deux ancres métalliques (qui ont échappé aux voleurs de métal) en bronze - et non en fer - sur le lit supérieur.

Ces ancres relient la pierre d'angle Sud

Ouest aux 2 pierres contigües à hauteur du bandeau de Corniche, au dessus de la doucine décorée. (n° 679 DB)



CA 679
DB

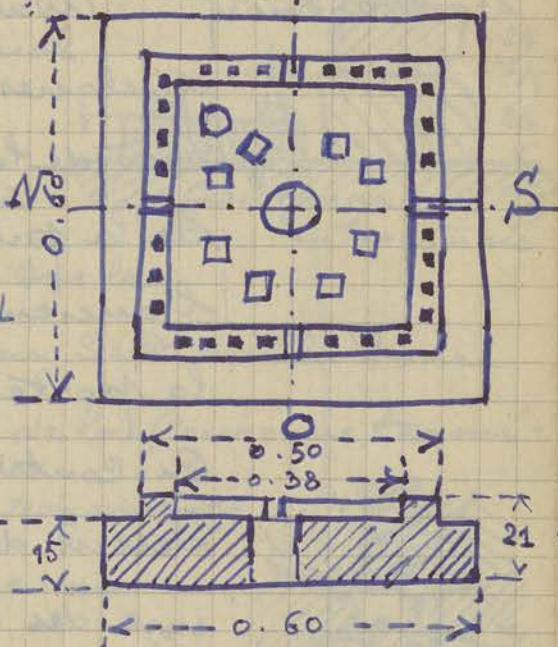
Samedi 24 Janvier.

Porte de la Victoire - Je monte sur l'échafaudage pour me rendre compte de la position de la pierre à dépot, avant qu'on ne la déplace. Cette dalle n'est plus exactement in situ et a été légèrement repoussée vers le Nord, si bien que le tracé central ne coïncide plus avec le vide

dans l'axe du sommet de la Tour Comme 85
à la Porte des morts où elle apparaît, du bas,
encore à sa place exacte (p. 73) j'ai pris un
Croquis de cette dalle, qui, une fois l'échafaudage
retiré, redeviendra invisible.

elle est du type courant
déjà vu sur les tours du
Bayon et ailleurs. Percée
au centre d'un trou rond
elle présente les huit

Cavités Carrées assez
Symétriquement disposées
plus une nervure de
forme peu précises dans l'angle Nord Est
(à supposer que l'orientation actuelle de la
dalle n'ait pas été changée.)

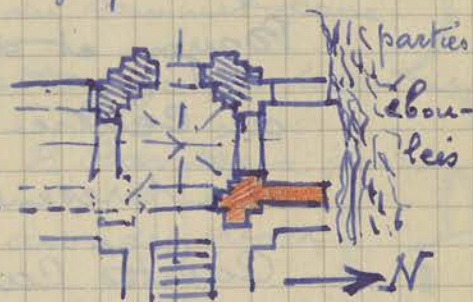


Le petit rebord pourtournant est percé
de chaque côté d'une rigole centrale, et de 7
Cavités Carrées - trois à droite en regardant
successivement chaque face latérale et quatre
à gauche.

Air Por Vat - Le Caporal qui travaille à la route de
Accident la galerie ~~de~~ Sud (partie Ouest) étant
de Chantiers tombé en descendant de l'échafaudage et
s'étant assez fortement contusionné est
remplacé momentanément par le Caporal
Sem qui travaille à l'aile nord des Entrées
Occidentales: ce dernier est remplacé par

le Cimentier qui s'occupe actuellement de couler le Ciment dans le Coffrage installé sous le $\frac{1}{2}$ fronton au nord de la Porte nord des éléphants (p. 79 en haut)

Baphuon - Avant de procéder à la dépose des quelques blocs restés en place à l'aile nord de la façade Est du Gopura 1 et de la pile formant l'ancien prétoire de la porte Est (en rouge ci-contre) je prends un dessin des assises avec cotes et 2 photos une des Sud une du Nord de ce dit fragment de façade. La partie hachurée du croquis schéma ci-dessus correspond aux pierres jugées en assez bon état pour être conservées telles qu'elles.



Dimanche 25 Janvier -

Paye d'avance
aux Coulis

Le mandat soit disant d'AVANCE n'étant pas arrivé (quand le jour de la paye est arrivé) pour ne pas faire attendre trop longtemps des gens qui en somme n'en sont pas responsables de la complication et des formalités de la bureaucratie, j'avance sur mes réserves, de quoi payer à chacun une partie de ce qui leur est dû - le reste sera touché par eux (et moi je me rembourserai) quand le mandat d'avance finira par arriver.

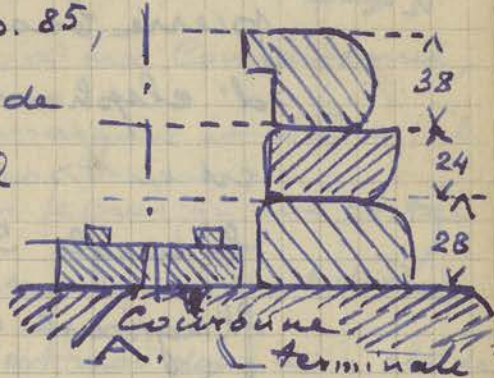
Paye

Pundi 26 Janvier

87

Porte de la Victoire - Relevé de l'emplacement de la dalle

a depots, dont Croquis p. 85, enfermée dans une sorte de Culot décoratif terminal dont actuellement il ne subsiste en place que les éléments, à droite sur le



dessin et qui sont au Sud sur la tour centrale. Les dalles de la Couronne terminale A sont à joints rayonnants et laisse un espace libre au Centre, d'ailleurs très irrégulièrement découpé, aspect (et non relevé) donne ci. contre.



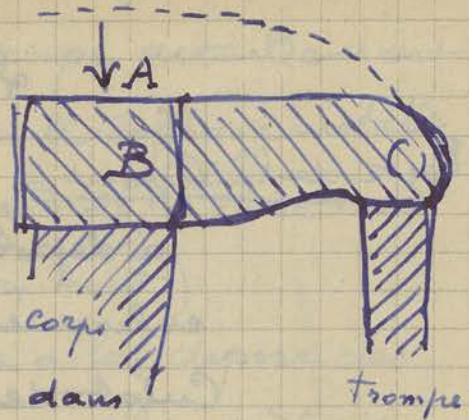
D'ailleurs vu de près, comme je le vois sur l'échafaudage tout le décor et la maçonnerie sont taillés très grossièrement, à peine ébauché et très mal dégrossi. Le manque de soin, la négligence de la sculpture de ces portes d'Antok Echom s'affirment ~~de~~ plus quand on les considère en détails.

D'ailleurs au point de vue construction la négligence et les malfaçons abondent partout. Si l'ensemble de loin peut faire impression, l'impression que donne un beau paysage de rochers chaotiques, il ne faut pas analyser et

regarder le détail.

Je note au passage la pierre basse d'une tête d'éléphant que l'on

est en train de remonter dans



l'angle Sud-Ouest. Le profil est d'un illogisme flagrant et la stabilité des plus précaires à cause du porte-à-faux que vient retenir le pilier trompe, lui-même en équilibre des plus instables. La pierre ^B ne peut être préservée de la chute en bascule que par le poids des pierres supérieures (A ci-dessus)

À noter que le système d'équilibre des linteaux de portes, retenus par de petites colonnettes, jouant ici le rôle de la trompe, est aussi mal assuré et aussi illogique.

Quant on arrive de l'Inté on est effaré de ces grossières maffagons de la construction Khmère.

Porte des morts - Cette porte qui vient d'être dégagée attire mon attention par la sculpture du géant de queue de la balustrade de raga, très bien conservé, et qui a ce titre mérite d'être photographié, nous sommes ici dans le domaine de la sculpture et du décor où les Khmers se révèlent artistes de très grande valeur.

Enfin un autre point attire mon attention, ce sont les 2 bastions, je ne sais si ce mot

est exact - on massifs Creux maçonnés en
laterite qui se détachent en saillie
de chaque côté de la porte extérieu-
rement. Ces sortes de bastion, à ma connaissance,
n'ont pas été suffisamment remarqués et étudiés, il
est vrai qu'ils ne subsistent plus je crois qu'aux portes
Est (des morts) et Ouest. L'auteur qui aurait dû en
parler - et ne l'a pas fait, - c'est moi dans mon étude
parue dans AAK - II sur les Portes Numéris. Si
je n'avais que cette omission à regretter dans cet
article ce serait peu de chose. L'ingénieur de Rayonquière
esquisse (JK III - p. 15) une amorce de ces bastions
mais il les indique en terre. En tout cas il y a
lieu de les relever et photographier, car ils risquent
de disparaître un jour - Comme ceux des Portes



nord et Sud - où - l'on aura besoin de laterite.
(cf. J. det. V. p. 93) et photos nos 559 - 560)
mardi 27 Janvier.

Baphuon - Le chef de chantier, après dégagement
des herbes qui encombraient l'angle Sud Est
du 2^{ème} étage, me fait constater un écoule-
ment nouveau qui s'est produit, paraît-
il en Oubt dermier, aucun Journal de
Fouille n'a été tenu à cette époque, à la
tour d'angle jonction des galeries Sud et
Est de cet étage. Cette tour que j'ai
commencé en 1916 à peu près entière, mais
déjà très fortement inclinée avait déjà subi

Bap

depuis cette date deux écroulements partiels.
On continue sur l'emplacement de l'aile
Nord du Gopura 1 Est la dépose des
pierres et la refaçon du dallage qui s'était
déversé. Après fortament vers l'Est entraî-
nant les murs qui reposaient sur ce dallage
sans aucune fondation spéciale.

Une autre partie de la même équipe
continue, en gradins, le

mur de soutènement qui
servira de contrefort pour
maintenir le pen de maçonneries
restées in situ du Gopura 1 Nord et
du péron Nord qui y accédait.



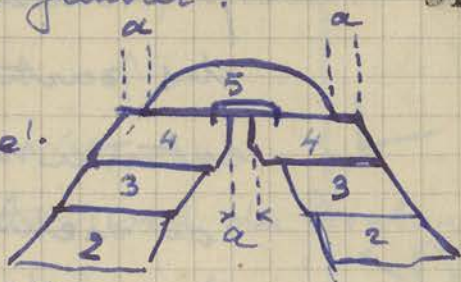
L'emplacement à l'Ouest de ce vestige
du Gopura 1 Nord présente un intérêt
très grand du fait que sur le dallage
subsistent quelques blocs encore en
place de la petite galerie, si curieuse
et unique en son genre dans l'archite-
cture Khmère, à ma connaissance tout
au moins qui reliait le Gopura central
aux tours d'angle. La singularité de
cette galerie consiste en une base de
mur longitudinale, avec cadres de bois,
dans l'axe entre les 2 rangées de piliers
(cfr.

Bap

Mercredi 28 Janvier.

91

Château Vat. - La remise en place de la dalle supérieure n° 5 sur les assises de la voûte après



retablissement à un niveau horizontal de l'assise de base n° 1 montre un décalage a d'environ 15 cm de chaque côté. Le même redressement des assises de la voûte a produit à l'intérieur un vide a de largeur à peu près semblable. On continue à placer des fers ronds destinés à maintenir cet écartement et empêcher les pierres n° 4 de se rapprocher, comme on l'a décrit p 56-7 afin de rendre l'ensemble de la partie haute de la voûte le plus homogène possible.

Entrée Ouest. - On commence le classement et l'alignement des blocs dispersés au hasard au Sud de l'Entrée Centrale Ouest comme on l'a fait du côté nord.

Terrasse du Roi Lépreux. - Une partie de l'équipe entrées d'Antoin Thom est mise à ranger les pierres sculptées de bas-reliefs qui gisent ça et là entre l'extrémité nord de la terrasse des Elephants et le mur Sud du Roi Lépreux.

Si quelques blocs sculptés peuvent s'apparenter avec les bas-reliefs du mur de la susdite terrasse, il semble que beaucoup d'autres

AVG 50

0
A
A

✓

R

T

provisoirement de bas-reliefs qui venaient
des parties disparues du mur du Perron
extrême nord de la Terrasse des Elephants
ou même de bas-reliefs appartenant
à des constructions aujourd'hui disparues
et dont il ne reste plus que de rares
vestiges dont j'ai fait mention à la fin de
mon article sur la Terrasse du Roi Lepreux
(BEFEO - 1937 - 2 - p. 359-360)

Jendredi 29 Janvier. -

Depot Bayon - mis le magasinier Knoch à faire le
relevé des sculptures de ce depot, dont
certaines sont soit sans numéros, soit avec
numéro incertain ou effacé, comme il vient
de le faire au Depot Conservation ancienne
(P'thea Thma)

Baphuon. - Le gardien d'Onkor Thom me conduit
voir l'aile extrême Sud du Gopura extérieur
n° 4 du Baphuon - en bordure de la route -
et j'y constate une accentuation très nette
du mouvement de renversement ~~du~~ du Cadre
de la porte Sud et du mur adjacent que deux
contreforts en béton armé placés jadis par
moi ont sauvé de la chute. Les supports
en béton placés dans l'intérieur de la porte
Sud se sont disjointés et présentent des
fissures. Il faudrait démonter le mur et le

Cadre de la porte pour rétablir l'équilibre de l'ensemble. 93

Vendredi 30 janvier

Batkeni - Pour rajuster la partie nord du fronton ouest du sanctuaire central et la surface sur la corniche supérieure étant insuffisante pour y placer les pierres déposées on construit un échafaudage à l'intérieur de la chapelle. Grâce à la superposition quasi verticale des joints on pourra se contenter d'enlever la tranche nord du dit fronton (voir photo 1245) pour retirer les racines et resserrer les joints. Il est tout à fait regrettable qu'on n'ait pu retrouver dans les décombres rangés autour du monument les 2 pierres de la base qui manquent pour compléter ce fronton.

Porte de la Victoire - La remise en place des assises de l'éléphant Ancephale de l'angle Sud-Ouest montre après le resserrage des joints un hiatus assez prononcé avec le mur parement au Sud de la Porte. Ce hiatus provient d'une fente verticale qui accuse nettement le procédé en placage de ce motif de l'éléphant qui semble avoir été rapporté après la construction du massif de maçonnerie principal de la Porte.



Samedi 31 Janvier.

Bantay Sauré - ayant en une occasion je suis retourné

Vou cet ensemble et constater la présence des
5 coulis d'entretien que j'y avais placés pour enle-
ver les herbes et la végétation. Je fais prolonger
ce nettoyage sur la terrasse et chausserie
d'accès à l'Est par où doit commencer
normalement la visite de ce temple.

Je déplore la façon trop définitive dont le
sarcophage a été maçonné dans la salle
précédant le sanctuaire, avec tombassement
et socle en latérite qui ajoute à l'impor-
tance de cette hérésie ^{archéologique}, puisque ce sarco-
phage était probablement en sous-sol et
certainement ailleurs que là.

Prab Khan. Le guide Bouth Sa me dit que le
Stupa installé dans le sanctuaire central
a été interprété comme un Couronnement
de Tour, tombé sur le sol. Un stupa et
un Couronnement de Tour peuvent diffici-
lement être confondus, nous ne sommes
pas ici à Java où la chose pourrait être
vraisemblable.

Quintus Vat - On remet sur les parties de route
retressées la pierre longue du sommet et
avant de déplacer l'échafaudage vers
l'Ouest pour commencer une nouvelle travée.

Lundi 2 Février

95

Loler - ayant en une occasion, avec les mêmes officiers que Samedi, d'aller à Loloi j'ai constaté un éboulement, assez récent semble-t-il, à l'angle Sud Ouest de l'édicule Sud Est.

Un décollement de façade apparaît également assez récent au-dessus de la porte Ouest du sanctuaire nord Est.

Un travail de consolidation s'impose à ces sanctuaires, comme Trouvé l'a fait pour Prakh 130, travail assez difficile à entreprendre en ce moment avec l'insécurité de la région.

Bakou Je n'ai rien constaté de particulier à Prakh 130 et j'ai pu admirer la splendide silhouette que présente le temple réédifié par Gharze sur la pyramide. Il y a là une réalisation du premier temple montagnard à Oukhor vraiment magnifique: mais le style lui-même du sanctuaire, postérieur à la pyramide de base est déconcertant.

Mardi 3 février.

Oukhor Vat - En enlevant terres et blocs accumulés Entrée Occid^{tal} dans l'angle ~~est~~ rentrant nord

produit par le prolongement reste inachevé du parement A de subsassement du perron de l'entrée principale façade ^{lateral} Ouest des entrées occidentales, soit en A. Ci-dessus on trouve



A 12
Entrée

mis sous
le n° 680DB
CA 680
DB

un petit Garuda en Samrat (une main
et une jambe cassées et disparues)

de 73^m/m de hauteur non
Compris tenon. Plus grande
largeur à hauteur des bras = 48^m/m



Batkeni. - Après le redressement des blocs
inférieurs du fronton Ouest du Sanctuaire
central, on va faire un travail analogue au
fronton Est

Terrasse du Roi depreux - Retourne voir (des coulis
y travaillent en ce moment extérieurement)
Ces admirables figurines dont la p. 91-92
réunion constituent le bas-relief de la
paroi intérieure et qui à mon avis sont
un des chefs d'œuvres sculpturales (ou
Sculptarava) de l'art Khmer. J'y vais
toujours avec l'angoisse et un serrement
de cœur d'y reconnaître de nouvelles
mutilations: j'ai ^{avec moi} pris toutes les photos
de ce bas-relief qui ont échappé aux Vandales
qui ont dépossédé la Conservation d'une
grande partie de ses documents photogra-
phiques, donc pas grand chose et sur
place j'ai comparé photos et la réalité
L'impossibilité d'en prendre une vue
d'ensemble faute de recul oblige à se
Contenter de détails fragmentaires.

Certaines de ces figurines sont exquises 97
 et l'art de l'Inde, si riche en splendides figures
 féminines, n'a rien de mieux.

Une de ces charmantes figures a
 été enlevée, cassée, brisée, détruite!

Il n'en reste que le Pliche 2505

Sur le tirage duquel ^{on peut la voir,} ~~elle est figurée~~

La 3^{me} en comptant à partir de la



gauche. J'ai fait prendre quelques unes de ces
 Créatures, princesses, nages ou divinités, par le
 photographe avec son petit appareil Kodak:
 résultat assez médiocre, car il en reste un
 grand nombre de très belle et qui ne sont pas
 photographiées, à ma connaissance tout au moins.

mercredi 11 Février.

Divisor Vat - On termine de déposer les assises 2
 Gal. 5 aile 0

de la voûte nord, dans la
 nouvelle travée où l'on a com-
 mencé les travaux. Cette assi-



se 2 enlevée l'assise 1 pourra être
 redressée horizontalement, comme cela a
 déjà été pratiqué sur les 2 premières
 travées déjà terminées.

Bapshuan On a déposé et remis en place les
 pierres, non écroulées, de la partie haute
 du perron nord accédant à la dernière terrasse.
 Ces pierres fortement disjointes sont resserrées

T.R.V.

Gal. 5 aile 0

Bap

et nettoyées avant d'être remises en place.

Un mur de soutènement en grès maintient du côté Est ce qui reste encore en place de ce perron.

Du Gopura 1 Est on commence la mise en place des pierres déposées de l'aile nord de la façade Ouest.

Jeu di 5 Février.

~~On voit~~ Je remarque quel intrados de la route de cette galerie, dans les parties qui n'ont pas encore été déposées, se délite par lamelles très minces avec l'aspect d'un enduit de ciment qui se décollerait.

Ce sont presque exclusivement les assises 2 qui s'effritent ainsi: il est probable que l'action de l'humidité s'est fait sentir d'une façon plus intense à ce niveau. Ainsi délite le grès d'au-dessus se pulvérise de lui-même dans la main.

Porte Ouest dite TAKAO — Elle constate à la Porte Ouest que

la nouvelle route qui traverse cette porte vers le Baray a fait disparaître en partie des fragments de canalisation en latérite que j'avais découverts et dégagés en Juin 1924. Il ne reste de cette canalisation qui avait pris une importance nouvelle du fait des recherches sur l'ancienne ville d'Chittor Thom ^{par Goloubew} qu'un simple croquis relevé qui figure sur le J. de F. n° IV - p. 189 - 13 — Consul.

tes aussi sur ces vestiges sans disparus mais 99
escamotés, déplacés, modifiés, ce qui est prouvé le
J. de F IV p: 162 - 163 - 165 - 168 - 169 - 170 et photo ^{H.R.}₃₀₅₄

0
A la Porte Ouest je constate l'écroule-
ment récent d'une grande partie de l'éléphant
tricéphale d'angle au nord de la Facade Ouest
Des racines encastrées dans l'infrastructure en
latérite montre le travail de désagrégation des
magouneries qui a causé l'écroulement ~~voir photo~~

Voir
Photo
H196

Les deux massifs latéraux faisant saillie
sur le mur rempart extérieur sont encore visibles
malgré la brouse qui les recouvre (voir p. 89 en haut)

Vendredi 6 Février

Accompagné le Haut Commissaire de la République
M^{me} et M^{de} Bollaert - arrivés par avion à 8 heures
du matin - dans leur visite des temples.

matinée: Bayon - Palais Royal - Roi Sreum.

Phak Khan - Nâk Pân - Bantây Saum

après-midi - Phnom Krom et Oudor Vat.

Le soir séances traditionnelle de danses par la
troupe locale. Tout le monde est enchanté!

J'ai le grave tort pour ce genre de spectacle
d'avoir assisté en 1905 aux représentations

données par la troupe royale de Phnom Penh
Composée du Corps de ballet de S.M. Norodom

alors que la pureté des traditions était encore
conservée. Au fond que demande le public (je

ne précise aucune nationalité): Rigoler, la

Visite officielle

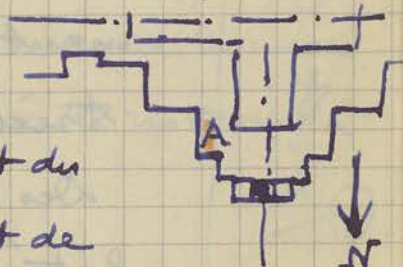
ferveur mystique et religieuse des foules n'existe plus. J'ai le tort d'avoir trop vécu.

Samedi 7 février.

Depart du Haut Commissaire par avion à 8 heures du matin.

Autor Vat Constaté sur la terrasse

royale précédant l'entrée ouest du Temple la chute d'un about de Balustrade naga tombé sur le sol où il s'est cassé (en A ci-dessus) à l'Est du Perron Nord. Cette chute Consécutiva aux danses de la Veille au Soir qui eurent lieu à cet emplacement fut sans doute occasionnée par la foule, militaires, Cambodgiens et autres qui se pressaient à cet endroit pour assister au spectacle.



Terrasse des Elephants - ayant retrouvé plusieurs fragments des elephants qui faisaient saillies, disparus aujourd'hui, au Centre de l'Avancée extrême Nord en façade de la Terrasse des Elephants on remet de niveau le socle inférieur montré ré resté en place pour préparer la remise en place.

Bapluon - Ramassé dans les décombres informes qui sont actuellement tout ce qui reste de l'aile Est du Gopura 2. Nord un fragment détaché, délité d'un des bas-reliefs (n° 4540) mesurant 0.27 x 0.27 ; ce fragment se retrouve sur la photo du bas-relief complet n° 4797 HR.

Voir Suite: Journal de Fouille XVII

p. 32

IVR 1172 1173 1174 1175 1176 1177 1178 1179 1180 1181 1182 1183 1184 1185 1186 1187 1188 1189 1190 1191 1192 1193 1194 1195 1196 1197 1198 1199 1200

SE. 1172 7 février

Départ du site - Crémence par chemin
3 km de marche

Site Val Constant sur la terrasse

royale pendant l'antériorité du
temple. La chute d'un about de
Balustrade encastré sur le sol où il
s'est cassé (en R. ci-dessus) à l'Est de
parmi rocs. Cette chute s'explique
dans la Vallée au Sud qui aurait lieu
à cet emplacement fut causé de la occasion
ni par la foule, militaires, Cambodgiens et
autres qui se pressaient à cet endroit pour
assister au spectacle.

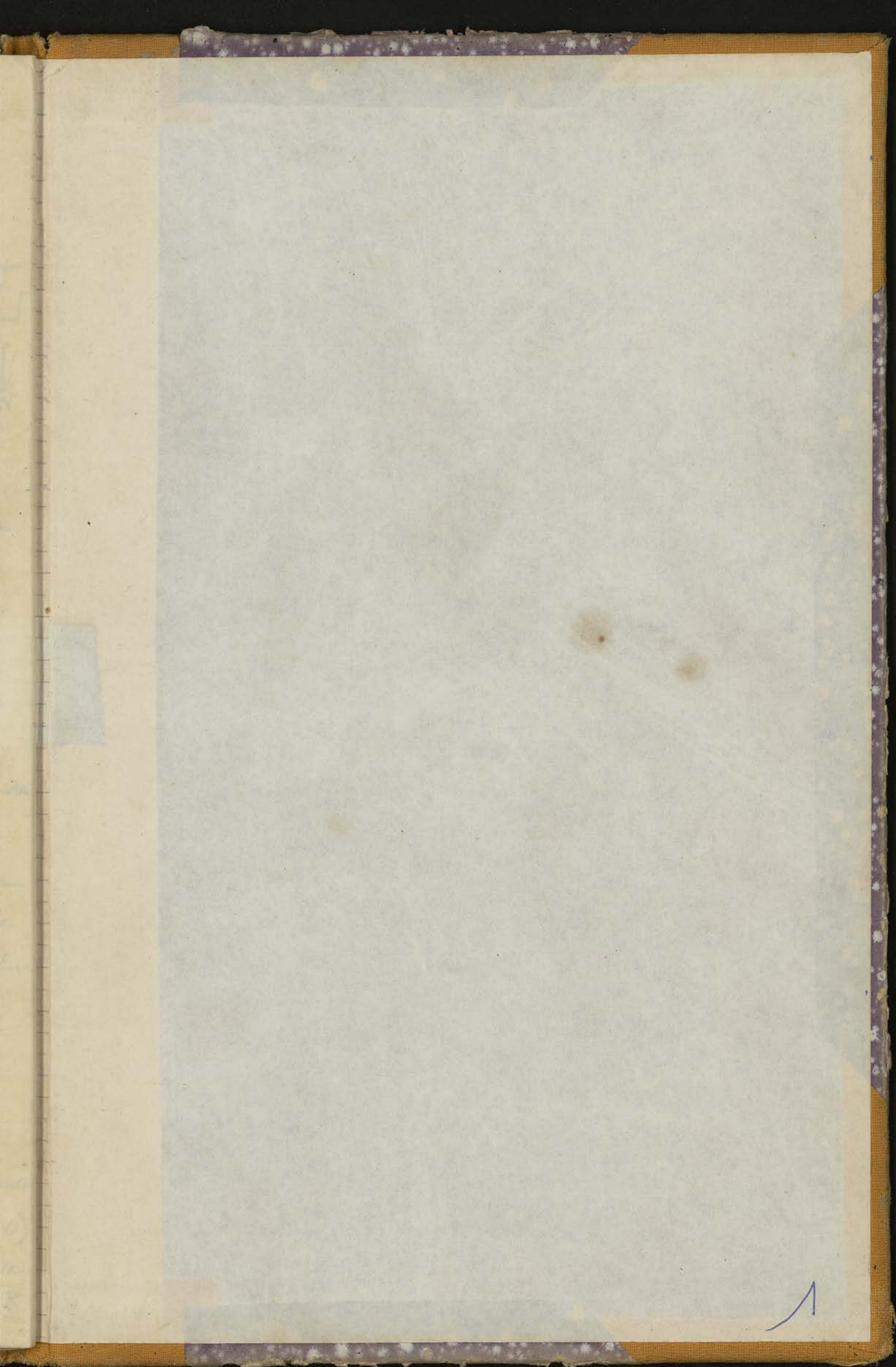


Terrasse des Elephants - ayant antérieurement plusieurs fragments

de elephants qui faisaient saillies, disparues
aujourd'hui, au Centre de l'Antenne extérieure
Nord en façade de la Terrasse des Elephants
au niveau de niveau le socle inférieur n'est
resté en place pour préparer la terrasse
en place.

Baignoire - Ramassé dans les débris les informations

qui sont actuellement dans un reste de
l'ailé latéral du Gopura à Nord un fragment
détaché, débite d'un des bas-reliefs (n° 4546)
mesurant 0,27 x 0,27. Ce fragment se retrouve
sur la photo du bas-relief complet n° 737 H5



XV
1947-