

n° 97

Siem. Reap. le 1^{er} Novembre 1923

Monsieur le Directeur de l'École Française
d'Extrême-Orient.

Rapport sur les travaux exécutés dans
le Groupe d'Angkor pendant le mois d'Octobre
1923



Les travaux ont été répartis comme suit:

1° Travaux de levé de plans et de photographies

Le dessinateur a pu vers la fin du mois, quand les pluies eurent à peu près cessé, reprendre ses travaux sur le terrain à Angkor Thom; la copie des trois listes d'inventaires l'avait occupé au début du mois.

Il a continué le relevé de l'emplacement de l'ancien Palais Royal par les deux édifices Ouest des enceintes nord et sud.

Les travaux de photographie ont porté sur les nombreux clichés destinés à accompagner ce rapport et à compléter la collection intercompue les mois précédents: les résultats n'ont pas été entièrement satisfaisants, certains clichés et papiers de tirage furent plus ou moins voilés pendant les manipulations dans le laboratoire: j'ai dû recourir au papier contraste qui seul peut donner une netteté suffisante à des clichés un peu gris. Au surplus les tirages envoyés avec ce rapport vous permettront d'apprécier leur valeur.

2° Travaux de dégagement.

Angkor Thom. Bapoum. — Une équipe de vingt coolies continue le dégagement de la façade nord (aile ouest) L'enlèvement des terres qui masquent le soubasse.

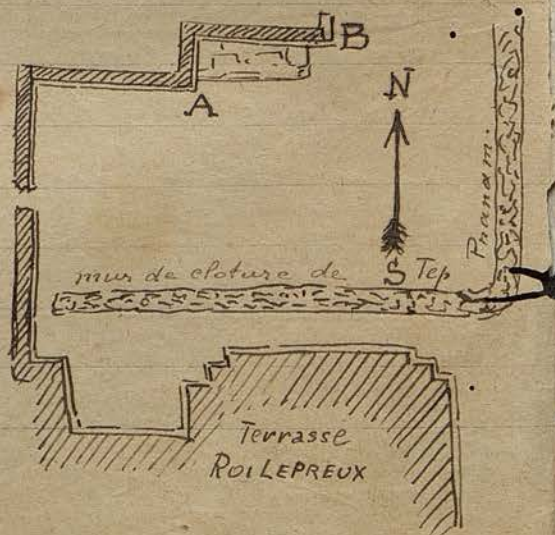
ment entraîne le déplacement ^{des} énormes dalles provenant de la corniche supérieure de ce soubassement et dont aucune n'est restée en place. On les fait glisser à mesure de l'avancement des chantiers jusqu'au bas des parties déjà dégagées. (photo 233). Les blocs décorés de fragments de bas reliefs, provenant sans doute du Gopura N. du 1^{er} étage - sont alignés le long du chemin qui surplombe le mur d'enceinte en grès (photo 234). Parmi ces blocs on a trouvé des petits dés moulurés, supports de balustrade, comme on en avait trouvé du côté ouest et dont l'emplacement possible est difficile à préciser.

Les photos 235 et 236 montrent le sommet reconstruit de la tour centrale sud du 2^e étage. Ces photos peuvent être rapprochées de la fig. 18 page 34 de l'JK III.

Terrasse du Roi Lépreux. - Quinze coolies ont achevé de dégager les bases de murs dans le prolongement nord de cette terrasse: la fouille à la suite des pluies s'étant remplie d'eau la partie inférieure des bas reliefs présente l'aspect que je crois être l'aspect primitif, c'est à dire celui d'une bordure de bassin (photos 237 et 238)

Cette base de mur fait deux ressauts successifs A et B vers l'est mais avec un changement de composition dans la mouluration et le décor qui ne s'explique guère.

Les photos 239 et 240 des décrochements A et B. montrent cette disposition. En B le mur s'arrête de façon assez vague



(photo 240) après un semblant de retour vers le nord. On peut supposer qu'à l'époque de la construction de l'enclos de Tép Pranam des remaniements et surtout des démolitions partielles eurent lieu: la frise d'animaux qu'on peut deviner (photos 239 et 239 bis) semble assez intéressante et assez particulière dans la sculpture khmère. Malheureusement aucune des pierres retrouvées dans les déblais ne permet la moindre restitution de la partie qui manque.

La photo 241 montre la tête et la statue agenouillée à l'europienne signalées dans mes précédents rapports.

Regardant sur la terrasse même du Roi Lépreux des dalles de latérite qui affleuraient le sol j'ai fait exécuter un sondage à cet endroit: une fouille de 1^m.00 de profondeur m'a laissé voir une base de quelques assises en latérite d'où part un fragment de dallage qui intéresse la partie nord-ouest de la terrasse. Dans cette fouille il fut trouvé en très grande quantité de débris de tuiles en terre cuite, comme il en avait d'ailleurs déjà été trouvé dans les déblais de dégagement du mur nord.

Ce travail achevé j'ai mis cette équipe à dégager la face intérieure du mur de clôture en latérite de Tép Pranam qui s'amorce si bizarrement au nord de la terrasse du Roi Lépreux.

Nak Pân. — L'eau a complètement envahi le bassin central et par suite les travaux de dégagement de gradins en latérite à l'est de l'îlot central ont dû être interrompus.

Les photos 242 - 243 - 244 donnent des vues diverses de l'aspect actuel du sanctuaire central pour

donner une idée de la crue dans ce bassin, j'ai noté sur mon carnet de feuilles que l'eau qui atteignait les fesses des personnages inférieurs du groupe A le 13 Octobre, avait atteint le 20 Octobre les épaules des mêmes personnages.



L'équipe de 20 coolies qui travaillait dans le bassin central a donc été mise à la réfection des gradins en grès de la partie sud du dit bassin, soulevant les blocs déplacés par les racines et les remettant de niveau. Une partie de cette équipe continue le dégagement de la base de l'édicule en latérite à l'ouest du bassin sud qui avait été dégagé seulement en partie sur sa façade est.

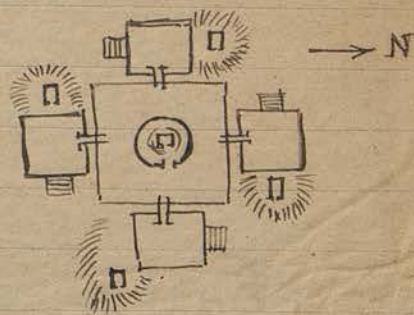
Une autre équipe de 20 coolies a complètement dégagé l'édicule analogue en latérite à l'angle S.E. du bassin est: les photos 245-246 et 247 montrent cet édicule en cours de dégagement et l'aspect grossier et non ravali des murs extérieurs qui semblent avoir été prévus pour rester enfouis dans le sol. Le niveau du dallage intérieur de ces édicules dont la destination est inconnue est très en contrebas du seuil des uniques ouvertures qu'on voit sur la façade est.

Une partie de cette équipe continue l'entretien et redressement des dalles du bassin est (photo 248).

Une autre équipe de 20 coolies fait le même travail au bassin nord et a commencé le dégagement des deux édicules en latérite au N.O. et au N.E. du bassin central.

Il est à remarquer que ces édicules bizarres semblent placés sur des éminences de terre opposées symétriquement aux amorces d'escalier

en latérite partant des bassins latéraux, sauf toutefois pour celui symétrique aux gradins nord du bassin est qui est un peu rejeté vers l'est.



Quelques têtes et un buddha assis furent trouvés dans les dégagements de ces édifices.

La photo 249 montre le dégagement en cours de l'édicule au nord du bassin ouest.

Prasat Krol Kō. Une équipe de 20 coolies ayant fini le dégagement des gradins du fossé qui pourtourne sur trois côtés l'enceinte du sanctuaire a achevé de nettoyer la terrasse qui précède le gopura intérieure et a procédé au sondage de l'ouverture ~~qui~~ qui constitue le seul vestige d'entrée inter-compartant le mur d'enceinte extérieur sur la face est.

Ce sondage a laissé apparaître un seuil en latérite élargi en dallage dans l'axe du monument qui semble un emplacement de porte mais dont aucun fragment n'a été retrouvé; seul un seuil en grès peut témoigner qu'un porron d'accès a existé à cet endroit.

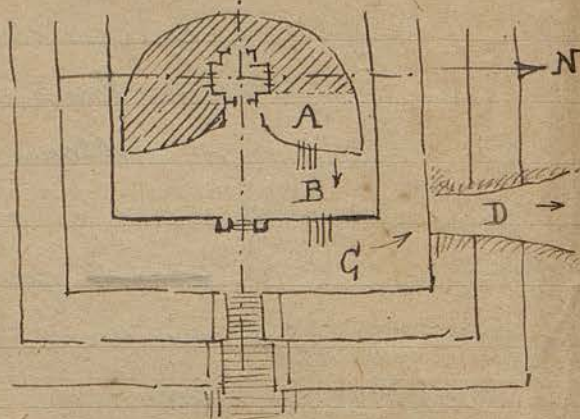
Les photos 250-251-252 montrent le sanctuaire central depuis le dégagement mais avant que l'équipe de béton armé ne soit venue remplacer les étais en bois par des étais en béton ou des chaînages en fer.

Les photos 253-254-255 montrent des vues du fossé après dégagement des gradins. La photo 256 montre la brèche dans l'axe du sanctuaire - vue de l'extérieur et la photo 257 le sondage à la

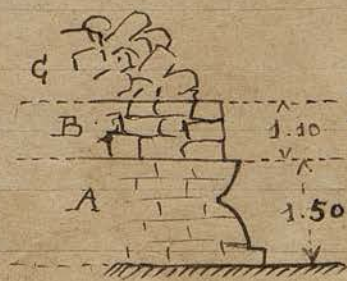
base de cette brèche ou de l'intérieur de l'enceinte.
Vers la fin du mois j'ai mis l'équipe de Krol Kô
à dégager le massif de latérite qui forme l'enceinte
extérieure de l'ensemble de Nak Pân à l'est
du perron nord.

Bakheï. - Les 23 coolies qui travaillaient à la base de la
pyramide (face est) ont été remis par moi sur
la plateforme supérieure où ils ont commencé
à entamer le massif de blocs entassés autour
du sanctuaire supérieur.

Ce dégagement a été entrepris par le côté nord
de la façade est de la base de l'énorme buddha
assis, en A. Les blocs
sont rejetés sur la
plateforme supérieure
en B puis de là sur
la terrasse en G d'où
ils sont évacués en
bas de la pyramide
par une coulée de terres D maintenant à cet
effet lors du premier dégagement de la partie
haute.



Les blocs moulurés et décorés sont retenus et
alignés sur la terrasse en G. Dans ce dégage-
ment on a déjà trouvé une grande quantité
de feuilles d'or et d'argent estampées de buddha
ainsi que plusieurs arces en fer servant à
relier les assises du monument. L'entassement
des blocs qui vient masquer les murs extérieurs
du sanctuaire central peut
se décomposer en 3 zones:
une zone inférieure A corres-
pondant au socle du buddha
inachevé; une zone inter-

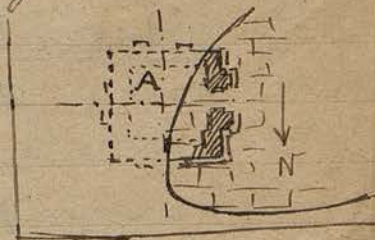


médiaire & moins régulièrement appareillée mais encore montée avec un certain soin.

Enfin la zone supérieure & où les blocs ne sont plus qu'empilés au hasard les uns sur les autres.

Les pierres déjà enlevées laissent apparaître le haut de l'angle N.-E. du sanctuaire central dont le décor s'apparente très nettement avec celui de l'Aut d'Indravarma.

On a retrouvé en démolissant le massif une partie encore en place de la façade ouest d'un petit sanctuaire qui devait s'élever dans l'angle N.-E. de la plateforme supérieure et dont des traces de base avaient été signalées sur le dallage en A. Des térodas sculptés sur ce fragment de façade trouvée ont été fâcheusement entaillés pour satisfaire au profil de base du socle du buddha inachevé.



Partie hachurée = Vestige de façade retrouvée in situ.

L'une d'elle apparaît sur la photo 258 à l'endroit marqué x.

Les photos 259 et 260 donnent d'autres aspects de ce dégagement.

La photo 261 montre l'édicule en briques le plus récemment dégagé à la base de la pyramide (près de l'angle N.-E.) et la photo 262 une statue de divinité trouvée à l'intérieur du dit édicule.

3° Travaux de remise en place.

Porte de la Victoire. - 25 coolies ont terminé la remise en place des six osurats de la chaussée (côté nord - extrémité est.) L'équipe de béton armé a coopéré à ce travail en consolidant et plaçant des étais pour remplacer les nombreux

morceaux qui manquaient.

Les photos 263 et 264 montrent la première phase de ce travail - pour la partie inférieure des asuras, - et les photos 265 et 266 le travail terminé.

Actuellement cette équipe reprend le travail de réparation du mur de soutènement à la suite pour remettre en place une nouvelle tranche d'asuras. Les pierres faisant toujours défaut pour ce travail il sera sans doute nécessaire de faire avant peu de nouveaux emprunts aux réserves du Bayon.

4° Travaux d'entretien.

Ainkor Vat... L'équipe de 15 coolies affectée à l'entretien de ce temple, quand elle n'a pas eu à travailler au prasat Hrol Kô et à la porte de la Victoire aux consolidations et confections d'étais en béton armé sus-mentionnées, a enlevé le luc-binh dans le fossé extérieur au nord de la chaussée ouest. En effet à la suite des nombreuses pluies qui avaient fait monter le niveau des eaux les barrages en bois que j'avais mis pour empêcher le luc-binh d'envahir le fossé ouest ont été submergés. Il a donc fallu les relever légèrement et procéder à un nettoyage nouveau des bassins ouest.

Cette année la crue de la rivière n'ayant pas été suffisante pour remonter le canal de communication jusqu'aux fossés Est d'Ainkor-Vat, la surélévation du niveau des eaux dans ces fossés est donc bien due aux ruissellements des terrains environnants, et si le barrage de l'angle N.-E. venait à s'ouvrir, les fossés se videraient complètement dans la rivière.

Courisme et Vandalisme. - Des matelots étant venus visiter les ruines - les piliers du sanctuaire d'Ankor Vat se sont enrichis d'inscriptions de noms nouveaux.

Mais j'ai eu à enregistrer ce mois-ci, où l'affluence des touristes a commencé, des déprédations plus graves. Un Buddha assis d'une des galeries de Banteai Kdei (c'est le guide Cap qui me l'a signalé et j'ai vérifié le fait) a eu la tête cassée au ras du cou et le chapéon de têtes de Nagas lui-même a été brisé en plusieurs morceaux. La tête et les morceaux ont été trouvés non loin de là: je ne comprends pas très bien les raisons de cette stupide mutilation. Faut-il en rendre responsables les matelots et leur état d'ébriété?

Enfin tout récemment j'ai constaté au Bayon de nombreuses cassures toutes fraîches de têtes de figurines sur des bas-reliefs parmi les fragments de pierres sculptés gisant dans ce temple.

A la suite de ces faits j'ai écrit au Délégué de Siem-Reap pour les lui signaler et lui demander si le gendarme « qui a mission de protéger les touristes » ne pourrait pas coopérer à la protection des monuments.

Le Bayon et Ankor Vat étant surtout les deux monuments sur lesquels s'acharne le Vandalisme des visiteurs, on pourrait prévoir un gardien indigène chargé spécialement de la surveillance des susdits visiteurs pour chacun de ces temples.

Réparation de matériel. - Vers la fin du mois j'ai embauché un ouvrier forgeron pour réparer et remettre en état les nombreux Wagonnets Decauville hors de service: il s'agit purement et simple-

plement des Wagomets cédés l'année dernière par les Travaux Publics et dont les coussinets et essieux déjà fort usés se sont cassés à l'emploi.

Achèvement du magasin d'Onkor Thom. - J'ai eu ce mois-ci un échange de correspondance à ce sujet avec l'Ingénieur subdivisionnaire de Siem Reap. Le dossier complet du projet ayant été retrouvé au 3^{me} Bureau de la Residence Supérieure de Phnompenh le Service des Travaux Publics m'a fait demander si je préférais l'exécution en régie à l'entreprise: j'ai répondu conformément à ce que je vous ai dit à ce sujet dans mon précédent rapport N° 82 que je préconisais le dernier moyen à cause de la charpente en béton armé, d'une technique assez délicate, qui me paraissait exiger un spécialiste.

Les Travaux Publics ayant demandé des dessins de détails j'ai répondu que puisque tout le dossier était à Phnompenh (je n'ai ici que des esquisses-brouillons) il était préférable de demander ces détails au Service compétent des Bâtimens Civils.

Les 3 photos 267 montrent trois aspects de la tête trouvée par le service forestier à l'angle extérieur sud-est de Pre Rup.

Les dépenses pour le mois d'Octobre ont été

Budget Ecole Française:

Salaires de Coulis 1974^{fr} 80

Memoire Portail

Fourniture de bureaux

67^{fr} 20

Memoire de transport d'un

piéd de Saigon à Siemreap 3^{fr} 60

Budget du Cambodge:

Salaires de Coulis 1201^{fr} 40

Total 3179^{fr} 80 + 67^{fr} 20

Le Conservateur d'Antiquités
Gharib

par
sieur

ce
ujet
Reap
vex

na

ent

le

l'etou

re

des

ut

ue

l

la

le

te