

n° 73

Siem- Reap le 31 Août 1925

16 sept. 1925

Monsieur le Directeur de l'École Française  
d'Extrême-Orient.

Rapport sur les travaux exécutés dans le Groupe  
d'Ankor pendant le mois d'Août 1925

Les travaux pendant ce mois ont été dirigés par M<sup>r</sup>  
Fombertaux et par moi: indépendamment du chantier  
de dégagement du Prasat Crui N.O. à lui spécialement con-  
fié, M<sup>r</sup> Fombertaux m'a remplacé, pour assurer le service  
des chantiers lors des visites officielles suivantes:

2, 3, et 4 Août Mission Siamoise.

20, 21 et 22 Août Gouverneur Général.

Les travaux ont été répartis comme suit:

1° Travaux de levé de plans.

Le dessinateur a reporté sur la carte générale agrandie  
du Groupe d'Ankor quelques nouveaux points qui n'a-  
vaient pas encore été relevés, notamment la tour isolée iné-  
dite au sud-est de Takeo dont un relevé a été fait.

Comme photographe il a travaillé sous la direction de  
M<sup>r</sup> Fombertaux et le présent Rapport inaugure les clichés  
18x24 pris avec le nouvel appareil de la Conservation.

2° Travaux de dégagement.

Ankor Thom. Khlân N. - et Prasat X du Brah Pithu.

Une équipe de 18 coolies après avoir achevé le dégagement  
d'un mur d'enceinte est du petit groupe à l'est du Khlân  
N. à continuer le remblai commencé pour permettre de  
traverser en saison des hautes eaux le bassin qui longe le  
côté sud des prasat z, u et x du Brah-Pithu en C.D.

Cette équipe a nettoyé le prasat x en débarras-  
sant la première plateforme d'un arbre tombé sur le



perron sud; en enlevant  
les terres qui avaient  
été réservées à l'empla-  
cement de cet arbre on  
a trouvé une dalle de  
grès de très faible épais-

seur portant en léger relief un Buddha debout faisant le  
geste de l'absence de crainte. Ce temple x est donc indi-  
que nettement bouddhiste puisque toutes les sculptures qui  
y furent trouvées se rapportent au Çakya muni.

On a trouvé également au même endroit une pierre por-  
tant une ligne de graffito dont je joins l'estampage à ce  
Rapport.

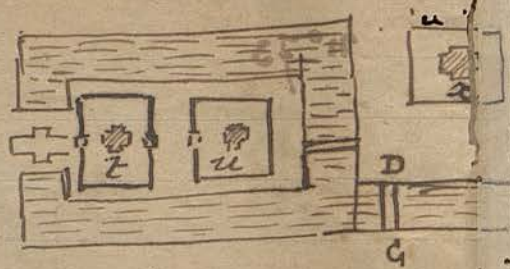
Ensuite j'ai fait dégager les bords maçonnés en gradins  
de l'élévée de D en A: en A ces bords s'interrompent sans  
se retourner vers le nord comme aurait pu le faire croire  
le perron B dans l'alignement de la terrasse bouddhique  
à l'est du prasat x, perron flanqué de deux éléphants en  
cote in situ.

Les photos 593 et 594 montrent l'aspect de ces gradins,  
en assez mauvais état de conservation; dans la partie  
la mieux conservée à peu près dans l'axe du prasat x  
on compte dix degrés atteignant <sup>une</sup> hauteur totale de  
2<sup>m</sup>.00. Les déblais contenaient un assez grand nombre  
de débris de tuiles et quelques fragments céramiques.

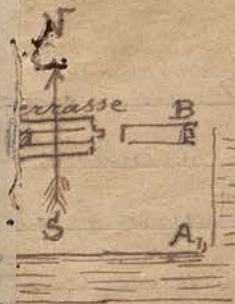
Quelques statues m'ayant été signalées dans la brou-  
se au nord de la terrasse bouddhique je commence  
un débroussaillage de l'endroit pour reconnaître ce  
qui en est.

Palais Royal. — L'équipe de 18 coolies qui fauchait l'herbe  
du Trah-Srain a abandonné ce travail vers le début  
du mois. Les herbes repoussaient avec une telle rapidité  
que je n'ai pas cru devoir pousser ce travail plus  
avant: les trois-quarts du Trah-Srain ont été fauchés

RO-  
C-  
T-  
E







mais dans les endroits où le désherbage fut commencé on voit déjà ~~re~~ paraître les herbes à la surface de l'eau. Avant de quitter ce chantier j'ai profité de l'embarcation qui servait aux coolies pour aller voir l'îlot de pierres qui émerge au centre de ce bras. Cet îlot est constitué par un massif inférieur en latérite de forme assez irrégulière sur lequel reposent quelques blocs de grès taillés mais non moulurés. Tout autour sont des blocs de grès écaillés mais ceux que l'on peut voir hors de l'eau ne sont ni moulurés ni décorés. On peut supposer que c'est l'infrastructure d'un ~~petit~~ pavillon léger en bois, mais l'ensemble ne devait pas être très important.



Sauf en un ou deux endroits qui sont plus profonds, les coolies ont pied partout avec de l'eau qui arrive à la taille ou au menton.

Cette équipe ensuite s'est transportée à Nakh. On y a remis en état une partie des gradins du bassin central qui s'était affaissée.

Actuellement cette équipe dégage les gradins du grand bassin qui précède la petite terrasse décorée dans l'angle N.-O. de la 3<sup>me</sup> cour du Palais Royal d'Ankor Thom: il semble qu'une zone dallée en latérite contourne de rebord supérieur de ces gradins avec un peu plus loin un cordon de latérite.

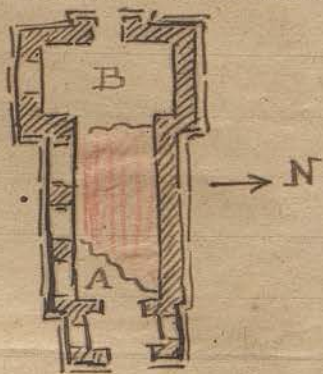
La photo 592 montre le côté ouest des gradins dégagés; il semble qu'au milieu de ces gradins (qui n'est pas dans l'axe de la petite terrasse décorée) on distingue deux socles d'échiffre en latérite comme pour délimiter un perron à cet endroit.

Prasat Krum N.-O. - Ce chantier a été ouvert le 13 du mois et dirigé par M. Tombertaux avec beaucoup de soin et de méthode. Une reprise avec consolidations d'un angle du prasat a été faite très judicieusement. Je joins le Rapport de M. Tombertaux au mien.



Ca Prohm :— Ayant mis, en provision des visites officielles annoncées, l'équipe de 18 coolies qui travaillait à Chau-Lay à enlever certains arbres tombés dans ce temple et qui gênaient la circulation j'en ai profité pour essayer d'achever le dégagement du petit édicule genre *Caép Cei* entre les gopuras E. des 4<sup>me</sup> et 5<sup>me</sup> enceinte (Photos (13x18) n° 587 et 588) Cet édicule avait été dégagé extérieurement en mars 1920 ; j'avais reculé devant un dégagement de l'intérieur encombré des blocs des parties hautes et des voûtes écroulées ; ces éboulis calaient le mur nord de la salle rectangulaire qui montre une inclinaison très menaçante. Avec beaucoup de <sup>précautions</sup> ~~prudence~~ et après avoir scié morceaux par morceaux le haut du grand fronton qui obstruait l'entrée E. (Photos 589 et 590) — tout en respectant la partie basse trop encastree dans la maçonnerie pour être enlevée, on a pu dégager cette entrée et une partie A de la salle rectangulaire. L'intérieur du prasat B a pu être dégagé complètement (Les <sup>partie rouge</sup> ~~parties~~ du croquis ci-dessus montrent la partie des éboulis qui a été respectée par prudence.) L'équipe béton armé est venue mettre quelques consolidations dans les parties dégagées. De plus j'ai fait mettre par cette équipe un solide contrefort pour étayer le mur nord du porche<sup>E</sup> du Gopura O. de la 4<sup>me</sup> enceinte dont l'inclinaison m'avait paru s'être accentuée. J'ai fait remplacer avec un petit goupon en fer la tête du bas-relief du fronton de la chapelle au S-E du sanctuaire central qu'un vandale avait sciée en mars dernier et que le guide *Caép* m'avait remise.

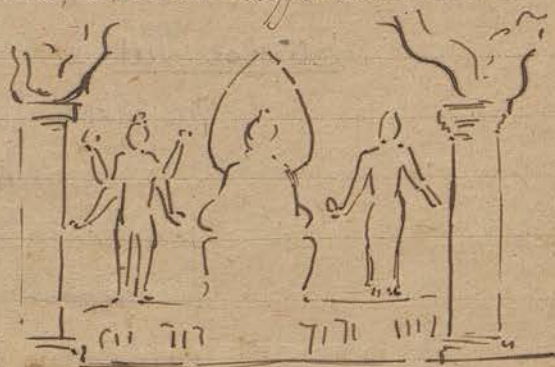
En parcourant le monument pour aller voir ce chantier j'ai eu la surprise de trouver la solution d'un petit problème iconographique jusqu'ici resté en attente. Il s'agit du mur du fond de la grande galerie qui





constituer la 3<sup>me</sup> enceinte du temple et que décorent des arcatures sur piliers dont la partie centrale a été bûchée (Commaillé en donne une vue à la Planche 63. en haut. de son guide).

J'ai retrouvé dans la galerie sud près du gopura central, deux des susdites arcades où la partie bûchée, sans doute moins soigneusement qu'ailleurs, laissait suffisamment divers diviner un buddha central assis sous le naga entre Prajnāparamita tenant un lotus et Avalokiteçvara à 4 bras.



La photo 591 dont un voile malencontreux a supprimé un angle donne une idée de cette partie du temple, assez obscure, et par suite malaisée à photographier.

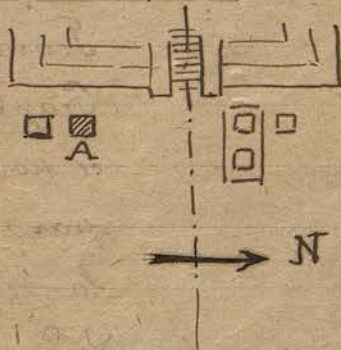
### 3° Travaux d'entretien

Porte sud d'Ankor Thom. — Une équipe de 18 coolies a achevé de redresser la partie du mur affaissée de la chaussée d'accès. On a trouvé en creusant dans la brousse voisine pour remblayer des parties du sol, excavés un vase en forme de courge à émail brun jaunâtre assez curieux.

Après avoir débroussaillé débarrassé la Porte-sud de la végétation qui l'avait envahie cette équipe a repris son travail au sommet du

Bakheir. — Elle enlève les blocs rejetés du sanctuaire supérieur lors du dégagement et restés amassés le long du flanc sud de la pyramide de base. Ces blocs sont transportés en dehors du mur d'enceinte d'où on les précipite dans la brousse.

Le caporal qui dirige cette équipe m'a montré dans le petit édicule en briques A à la base de la pyramide





une inscription moderne de 25 lignes sur une dalle surmontée d'un Buddha assis. (d'ailleurs assez laid et défiguré par des enduits et badigeons). Je suppose qu'elle pourrait bien être le n° 465. J'en ferai prendre un estampage que je vous enverrai pour fixer la chose.

Le montant de la porte du même édicule A porte de 25 lignes en graphite modernes également.

Aiukor Vat - Une équipe de 18 coolies continue l'enlèvement du Luc-binh sur le bord ouest du fossé ouest (partie sud).

Une autre équipe de 20 coolies, quand elle n'a pas été occupée à placer des étais ou consolidations en béton armé au prasat Crui N.-O. ou à Ea-Prohm a fait le même travail dans la partie ouest du fossé sud.

Prak Khan - D'une visite à la Porte extérieure Est avec le Directeur de l'École Française il résulte que la chaussée extérieure aboutissant à cette porte était précédée d'une avenue jalonnée par des bornes parallélépipédiques décorées de lions debout et surmontées d'un motif conique dont les figurines furent brisées. Cette avenue débute à l'est par une élévation de terre qui semble recouvrir un ouvrage en maçonnerie, peut-être une terrasse comme celle à l'ouest du Prak-Khan, ce qui pourrait confirmer l'hypothèse de Groslier (AAK-II-1 p. 118).

Dans le même ordre d'idée je rappelle que l'entrée E. de Taheo est précédée d'une avenue jalonnée de bornes dont on ne connaît pas encore l'extrémité; de même l'entrée E. de Pre-Rup est précédée d'un ouvrage de briques en latérite que la route locale n° 66 interrompt.

Spän Praptös - En reconduisant le Directeur de l'École Française jusqu'à Kompong-Kdei un examen au Spän Praptös en vue des travaux à y exécuter a montré que ce pont semblait souffrir des trépidations provoquées par le passage des automobiles et qu'en certains endroits la brèche qui diminue la largeur du tablier (colli amoi

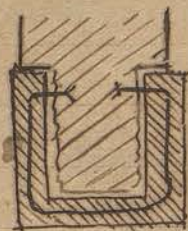


semble s'être augmentée par suite de la dislocation  
des pierres en revêtement.

J'ai préconisé à M<sup>r</sup> Reveron (qui est descendu  
actuellement à Phnom-Penh en traitement à l'hôpital  
pour son bras) de construire un échafaudage pour cha-  
que pile, avec plancher mobile qui permettrait de tra-  
vailler au niveau désirable pour inspecter d'abord de  
près l'état des assises et faire les travaux de consolida-  
tions nécessaires aux endroits voulus.

Il est difficile de prescrire tel ou tel mode de con-  
solidation d'une façon générale: c'est par l'inspection  
minutieuse des parties malades qu'on pourra voir le  
mode à adopter.

En tout cas je retiens comme  
fort judicieuse et applicable as-  
sez fréquemment le chaînage  
préconisé par l'Ingénieur de Siemreap, M<sup>r</sup> Turpin,  
chaînage venant étreindre la partie de la pile qui se  
détache et noyé dans du béton encastré dans la laterite.  
Le ciment à la surface sera coloré en rouge après coup  
pour que le collier soit peu visible.



Route du Bayon. - La route à l'est du Bayon semble reprise  
de façon plus active et les raccords de Nāk-Pāi, Bantāi-  
kdei, Co-Prohm, Cakco voient leur remblai à peu près  
terminés.

Les dépenses pour le mois d'Avril ont été:

Budget École Française

Salaires des coolies 774<sup>fr</sup>.70

Mémoire Jacque et Cie

Fente pour estampage 37<sup>fr</sup>.10

Budget Cambodge

Salaires des coolies 797<sup>fr</sup>.00

Total 1571<sup>fr</sup>.70 + 37<sup>fr</sup>.10

Le Conservateur d'Angkor

H. Harmand



17

Faint, illegible handwriting at the top of the page, possibly bleed-through from the reverse side.



Faint, illegible handwriting in the middle section of the page.

Faint, illegible handwriting in the lower middle section of the page.

Part of the ...

Faint, illegible handwriting below the section header.

Faint, illegible handwriting in the lower section of the page.

Faint, illegible handwriting at the bottom of the page.



CONSERVATION D'ANGKOR

SERVICE ADJOINT.

Rapport mensuel.

ANGKOR LE 30 AOÛT - 1925.

L. Tombertaux, architecte membre temporaire de l'École  
Française d'Extrême Orient.

à Monsieur Le Directeur de l'École Française d'Extrême-Orient  
à Hanoï.

Monsieur Le Directeur.

Selon votre ordre de mission n° 732 en date de  
Hanoï le vingt Juin 1925, et suivant les instructions particulières  
de Monsieur Le Chef du Service Archéologique, j'ai l'honneur  
de vous rendre compte en ce premier rapport, que dès mon  
arrivée à Siem-reap le vingt Juillet dernier. Je me suis  
mis à la disposition de Monsieur H. MARCHAL Conservateur  
du groupe d'Angkor, qui me mis aussitôt au courant  
de la marche des divers chantiers qu'il avait en  
cours et que nous visitâmes ensemble les jours suivants.

Entre temps, j'ai été appelé à le remplacer sur  
ces divers chantiers, pendant le séjour que firent à  
Angkor, la Mission Siamoise et Monsieur FINSOT  
directeur de l'École Française d'Extrême-Orient.

Le treize Août, Monsieur MARCHAL, conservateur  
du Groupe d'Angkor, a bien voulu confier à mes soins  
la direction des travaux à entreprendre pour dégager  
et fouiller le PRASAT-CRUIS NORD-OUEST, Angle  
du RAMPART d'ANGKOR-THOM. en mettant à ma  
disposition l'équipe de vingt et un coolies commandée  
par le Caporal Sam-rot, qui se trouvait disponible.



Ayant établi l'ordre de marche de ce chantier, je fis immédiatement procéder au nettoyage des abords du Monument, à l'enlèvement des arbustes et hautes herbes qui l'emprisonnaient, à l'exception des gros arbres qui ne seront abattus, que s'ils gênent les fouilles entreprises <sup>menacent</sup> la conservation des monuments mis à jour.

Ce travail ayant été exécuté dans la journée même, j'ai pu le lendemain et avant d'opérer tous travaux de déblaiement, prendre trois photographies qui servaient d'état de lieux du travail que j'entreprends et que j'ai l'honneur de joindre au présent mémoire, à savoir :

n° 595 PHOTO N° 1 - Vue d'ensemble Nord-Est de l'emplacement du Prasat-Crumi

n° 596 PHOTO N° 2 - Vue Nord-Ouest du Sanctuaire

n° 597 PHOTO N° 3 - Vue Sud-Est et principalement de l'entrée du Sanctuaire montrant : a - L'affaissement du pilastre d'angle N-O  
b - la dislocation du fronton et l'entraînement en faux aplomb du pilastre d'angle S-E qui en entier avait glissé sur le lit supérieur de la 3<sup>ème</sup> assise représentée sur cette photo.

Cette partie menaçant de s'écrouler et d'entraîner le fronton principal, je la fis étayer et nous avons réussi avec succès à faire rentrer sur son lit primitif le pilastre en entier.

Un potelet en ciment armé a été coulé pour soutenir le linteau décoré de l'entrée principale du sanctuaire, surmonté du fronton sculpté du Lokocrava.

J'ai divisé mon équipe en deux parties, pour opérer le dégagement des murs qui ferment le rectangle sur lequel



est élevé le Prasat-Crui.

Ces deux murs, l'un de 30 mètres à l'Est, l'autre de 40<sup>m</sup> au Sud, sont dégagés extérieurement et intérieurement, ils ont été montés en gradins, surmontés à partir du niveau du dallage de la cour qui entoure le monument. d'une plinthe profilée avec balust à couronnement semi-circulaire, le tout en pierre de Laterite.

L'Entrée à l'Est du Prasat Crui est dégagée, l'escalier est à jour, les parements nus sont profilés et sculptés.

Deux socles, l'un de 0<sup>m</sup>50 x 0<sup>m</sup>50 x 0,22, l'autre de 0<sup>m</sup>50 x 0<sup>m</sup>60 x 0,22 aux parements profilés, le dessus refouillis ont été sortis des fouilles, devant chacun du mur d'échiffre des marches d'accès, un seul possède un trou à tenon, probablement pour recevoir le Dvarapala dont le buste a été retrouvé sans tête à 3<sup>m</sup> de distance, le déblais qui se poursuit normalement, pourra peut-être le découvrir.

L'Edicule à Inscription qui n'a que les deux piliers "Est" debout est en partie mis à jour et la stèle inscrite qui gisait au milieu des éboulis reprendra incessamment la position première; La fouille faite à l'emplacement du tenon. nous fit découvrir des débris d'une petite urne, que j'ai fait remettre à Monsieur Marchal. La recherche poussée jusqu'à 0<sup>m</sup>70 de profondeur n'a relevé aucune autre trouvaille.

L'École Française à Hanoi doit posséder l'estampage de l'Inscription de la stèle me dit Monsieur Marchal.

Jeudi dernier 27 Août j'ai eu le plaisir de faire la visite des chantiers en la compagnie de



Monsieur Marchal, Conservateur qui m'y a accompagné  
se débarrassait ce jour là, la partie séparant  
l'Oricula à Inscription, du Sanctuaire; l'arbre qui  
général, venait d'être abattu et sous ses racines, un  
grès sculpté en grande ronde-bosse, voyait le jour,  
Cassé en deux morceaux il mesure 0<sup>m</sup>55 de long sur 0<sup>m</sup>35  
de large et 0<sup>m</sup>40 de haut, il représente un char attelé  
de deux bœufs. - La Divinité conductrice manque ainsi  
que la tête des deux animaux. J'ai fait transporter cette  
pièce au magasin et je vous en adresse la photographie  
que j'ai prise aujourd'hui. n° 598 - 599

D'ici peu le Sanctuaire principal sera attaqué et  
j'espère en mon rapport du mois prochain pouvoir  
vous donner beaucoup plus de détails que ces quinze jours  
de chantier me permettent de vous fournir cette fois-ci.

Stom bostang