

7° 44

24 août 1918

609

Piem Reap 1 Août 1918

Monsieur le Directeur de l'École Française
d'Extrême Orient.

Rapport sur les travaux exécutés dans le Groupe
d'Angkor pendant le mois de Juillet 1918

Les travaux pendant ce mois ont été répartis comme suit:

Phimānakas. — Une équipe de 20 coolies a complètement dégagé la
façade Ouest sur une largeur moyenne de 12^m 00

Les fouilles ont mis à jour des fragments de massifs en
laterite dont deux sont placés symétriquement de part et
d'autre de l'escalier central; sur le massif sud on
rencontre un trou sans doute destiné à l'encastrement
d'un mat vertical.

Les déblais ont laissé voir à environ 1^m 20 du dallage
inférieur et à 3^m 00 du mur d'échiffre de l'escalier ouest
des débris charbonneux dans lesquels se trouvaient des
fragments métalliques portant des traces de fusion.

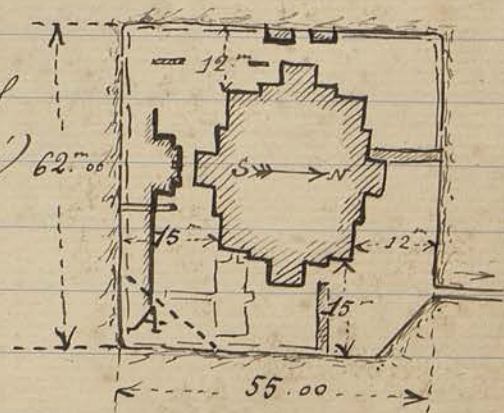
La fouille a entraîné l'enlèvement d'une partie de
dallage en laterite au ras du sol actuel; ce dallage
commençait à 6^m 00 du monument et se prolonge
encore visible sur les parties avoisinant la fouille.

Le dégagement de la base du Phimānakas a été
complet par l'enlèvement de l'angle A au SE ce qui
fait que les fouilles présentent

à cette heure un rectangle (sauf
dans l'angle NE en plan coupé) 62^m 00
mesurant 55.00 x 62.00

Si on retranche la partie
centrale occupée par l'édifice
on peut totaliser un cube

de fouilles approximatif de $(62 \times 55) - (40 \times 32) =$
 $2130 \text{ m}^2 \times 2 \text{ m } 30 = 4899 \text{ m}^3$ en comptant la couche de terre



de l'angle N-O pour le plan coupe respecté au NE

En résumé la partie la plus intéressante de ces fouilles au point de vue mise au jour d'anciens vestiges de constructions est la face Sud et la partie sud de la face E qui figurent dans mon étude parue au t. 16 - n° 3 du Bulletin.

Le mur de soutènement en latérite à base moulurée qui constituait la terrasse découverte devant l'escalier sud se poursuivait parallèlement au monument à l'ouest sur une longueur de 4.00 et à l'est sur une longueur de 24.00 Des blocs de latérite ont été trouvés épars un peu partout dans les déblais, mais plus particulièrement dans les angles : c'est dans l'angle SE que ces pierres se trouvaient en plus grande abondance.

Indépendamment des massifs de latérite trouvés ça et là et reposant sur une épaisseur de terre de 0.60 à 1^m 20 le pourtour des fouilles présente sur les quatre faces un mur de latérite qui semble ~~avoir été~~ ^{avoir été} en gradins avec des solutions de continuité et qui monte presque jusqu'au niveau du sol actuel, sa base étant à environ 1^m 20 au dessous du dallage inférieur.

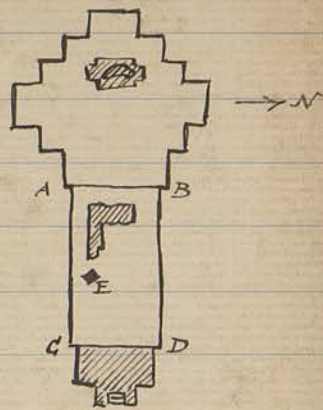
Des bases de mats ronds en écorce ainsi que des débris métalliques ont été trouvés dans les déblais.

Des rigoles ont été pratiquées dans le dallage inférieur, sauf devant les faces S et N où une ancienne rigole existe encore pour conduire les eaux de pluie vers les buses d'évacuation.

Ceip Pranam. - Vingt coolies ont continué l'aménagement de la terrasse cruciforme de la façon suivante : enlèvement des racines et de la couche de terre masquant le dallage, aux endroits où il existe encore : ce dallage en briques, très abîmé par les arbres et la végétation, présente deux seuils transversaux correspondant à des décrochements en plan et en élévation dans le mur de soutènement. Un premier seuil AB sépare la partie cruciforme du reste de la

Terrasse, le second G.D delimité la
partie dallée en grès (en hachures)

Entre ces deux seuils on trouve un reste
de dallage en grès avec amorce de la
travée latérale sud que l'on rencontre
dans beaucoup de terrasses bouddhiques,
et la borne inscrite E



Je fais reprendre les pierres du mur de soutènement pour
arracher les racines et redresser les parties prêtes à s'écrouler.
Dans ce travail on a trouvé les inevitables pierres moulurées
sur le parement extérieur et portant des fragments de
bas-reliefs sur la face intérieure non vue.

Une pierre appartenant au Ventre du Buddha a été
retrouvée et remise en place: cette pierre
portait sur sa face intérieure A la
décoration habituelle des bandeaux de
soubassement: losanges enfermant des rosaces.



Prah Pithu. L'équipe de 22 coolies qui avait dégagé la base
du sanctuaire central du Bayon, après avoir pendant
les 2 premiers tiers du mois approvisionné de pierres
venant du fosse extérieur du Bayon le Chantier des
Tailleurs Chinois, a été mise à débroussailler et
dégager les deux terrasses qui précèdent à l'ouest
ce groupe de temples. Ces terrasses avec leurs colonnes
rondes supportant l'encorbellement destiné à recevoir
une balustrade en corps de naga (bien que la terrasse N
n'en laisse voir aucun vestige) ont le même aspect que la
Terrasse analogue au SE du Phimānākas, appelée
quelquefois à tort Terrasse bouddhique; leur destination
m'échappe. Elles présentent également des analogies
avec la terrasse qui précède l'entrée occidentale du
Temple d'Angkor Vat, mais ici la destination se précise
puisque cette dernière forme une sorte d'avant-porche
découvert, — bien qu'à mon avis ces terrasses devaient avoir

une autre destination que je n'ai pas vue mentionnée encore et qui devrait sans doute répondre à un besoin du Culte.

Quoi qu'il en soit ces deux terrasses du Groupe de Prakh Pithu sont séparées par un Prakh avec gradins en latérite dont on commence le débroussaillage.

Terrasses Buddhiques - La recherche des terrasses Buddhiques, qui s'est terminée, comme elle avait débuté, par une trouvaille d'inscription (dont je vais prendre estampage pour envoyer à Bangkok.) a fait découvrir quelques fragments de Statues isolées dans la brousse. Je les ai mentionnées dans mon étude à l'exception d'un petit éléphant en grès de 1^m 35 de hauteur sur un petit piédestal mouluré trouvé à 200^m environ au sud de l'avenue de la Porte des Morts à une centaine de mètres de l'enceinte E. Aucun vestige de construction dans ces parages ne permet de le rattacher à un édifice quelconque. Je l'ai laissé sur place.

Chaussée d'Angkor Vat. - Une équipe de 25 Coolies a continué de remettre en place les débris plus ou moins bien conservés de la colonnade et la balustrade qui bordent cette chaussée. La remise en état des gradins accédant au fossé Nord du côté du temple et qui dans le fossé Sud avait pu être continuée jusqu'à devant le porche des éléphants, a pu être interrompue par suite du mauvais état des suadits gradins complètement disloqués et affairés; le travail aurait été hors de proportion avec le résultat.

J'ai donc fait dégager et débroussailler simplement devant l'aile nord de l'entrée occidentale afin de permettre la vue ^{complète} de cette entrée qui forme un ensemble dont aucun détail n'est à négliger.

Il est bien dommage que sa façade intérieure soit complètement dissimulée et perdue dans le feuillage des arbres qui la masquent et l'assiègent.

A ce propos je dois signaler, à la louange des Bouzès, - une fois n'est pas coutume et mon prédécesseur

Une fois de plus!

et moi-même en avais assez dit de mal pour ne pas leur rendre justice à l'occasion, — le déjagement des abords de la chaussée intérieure sur une longueur d'une centaine de mètres à l'est de la Bibliothèque (?) nord: ils se sont servis des terres qui encombraient cette partie pour faire un chemin entre la chaussée et la bouzorie N.

Le résultat est magnifique et donne une idée de la noble allure et du style que présenterait Ongkor Vat si les murs de la chaussée intérieure, débarrassés des déblais qui l'encombrent et l'encaissent, étaient visibles sur toute leur hauteur et dominaient de vastes étendues regalées de plaines gazonnées au lieu de cette broussaille informe dont elle est entourée et qui empêche ~~de~~ embrasser d'un coup d'oeil l'ensemble du Monument.

Pour revenir à la chaussée extérieure on a remis en place plusieurs têtes de vases et des fragments de balustrades sur les colonnes rétablies à l'extrémité E et sur le perron médian N.

La montée sur la chaussée et la pose de ces pierres, dont certains blocs devaient peser près d'une tonne, sans instrument n'a pas laissé d'être assez dure et même dangereuse. Il a fallu bien entendu que l'équipe de béton armé qui travaillait à proximité suite le travail pour au fur et à mesure de la pose des pierres raffermir l'équilibre, suppléer aux cassures, et assurer avec du béton et des fers aux endroits nécessaires la stabilité.

En même temps, le ciment ayant fait son apparition avec les premiers bateaux au milieu du mois, une équipe de 13 coolies continuait le remplissage des cavités à la base des murs. Toute la partie sud vient d'être terminée: il est vrai que sur toute la longueur de la partie de la digue

refaite récemment ce travail a été inutile.

Grand Circuit des Routes. — J'ai suivi le Contournement des E.P.

dans la suite de son tracé (ma dernière lettre vous note la légère différence au nord de Mebon, je n'y reviens pas)

La partie du parcours qui longe le bord nord du Srah Srang sera très agréable par la vue que l'on pourra ménager sur cette pièce d'eau en abattant quelques arbres: la route passera à proximité de Pre Rup et de Veat Moang et j'ai profité de cette visite pour faire ramener au magasin les foras de divinités, dont un Brahma à 4 filles, que vous m'avez signalés l'an dernier à cet endroit.

J'ai eu la curiosité d'aller voir de près l'îlot central du Srah Srang: j'ai noté les constatations suivantes. Le niveau d'eau maximum dans la partie N à cette époque ne dépasse pas 1^m35. Le fond du Srah est dallé, probablement sur toute son étendue, mais une épaisse couche de vase recouvre ce dallage. Quant à l'îlot central il se réduit à un massif de latérite sur lequel 2 ou 3 blocs de grès taillés sont encore en place, tout le reste est écroulé. Aucune pierre décorée ou même moulurée. Ce massif, simple socle, ne devait pas mesurer plus de 4.00 sur 4.00.

Le pont prévu sur le Ssang à l'angle SE du Veat Reach Dak n'aura pas plus d'une trentaine de mètres de longueur et la dépense en sera largement compensée par l'économie qui résultera du raccord direct avec Mebon au lieu de revenir sur Srah Khan suivant le projet primitif.

Dépot-Musée - 11 Chinois à 1^{ch} 50 et un contremaître
à 1^{ch} 70 ont achevé le coulage du béton dans les rigoles
(interrompu par le manque de ciment pendant la
première partie du mois)

La dépense pour le béton peut se décomposer ainsi :

Barils de Ciment	36 x 9 ^{ch} 60 =	345 ^{ch} 60
160 j. de Coolies à	0 ^{ch} 40 =	64 ^{ch} 00
16 j. de Cooperat à	1 ^{ch} 30 =	20 ^{ch} 80
16 j. de Chinois à	1 ^{ch} 70 =	27 ^{ch} 20
	Total	457 ^{ch} 60

Chiffre auquel on doit ajouter pour achat de paillottes
et journées de Coolies pour transport du sable, défrichage
et fouilles une centaine de piastres.
à l'heure actuelle 350 pierres taillées sont prêtes pour la pose.

Les dépenses pour le mois de juillet ont été :

Budget Général	Salaires de Coolies	1458 ^{ch} 60
Budget du Cambodge	- d° -	391 ^{ch} 20
	Factures Jaquet & C ^e	219 ^{ch} 58
	Total	<u>2069^{ch} 38</u>

Le Conservateur P. Angkor

Manhals