

ECOLE FRANCAISE D'EXTREME-ORIENT

Sans doute faudrait-il sonder le sanctuaire central pour re-
chercher les Conservation du Groupe d'Angkor

RAPPORT SUR LES TRAVAUX EXECUTES PENDANT LE MOIS D'AVRIL 1935.

TRAVAUX DE DEGAGEMENT

RECU LE 19 mai 1935 1479
REPOND

(I) CHANTIERS PERMANENTS

du SAKY OKSIDENTAL, formant la digue méridionale de ce
bassin s'est continué au PRE RUP

TRAVAUX DE DEGAGEMENT

(PH. 3547).- Ce travail a été facilité par l'explosion d'une
Le côté Est de la cour
soixantaine de cartouches de dynamite.-

Nord II a été dégagé jusqu'au soubassement de la tour Nord

TRAVAUX DE SONDAGES

de l'enceinte II Est, côté Nord (PH. 3551- 3552). Au cours
de ce travail deux salles longues, non indiquées sur le plan
de Lunet de Lajonquière (I.K. III, fig.67, p.213) ont été
dégagées. De ces deux bâtiments, situés le long du mur d'en-
ceinte I Nord, il ne reste que peu de vestiges (PH. 3551).-

TRAVAUX DE REDRESSEMENT ET DE CONSOLIDATION

Les murs anciens ont
Les trois murs formant
la salle annexe Est du bâtiment long E² (I.K. III, fig.67,
p.213) ont du être déposés entièrement pour être remontés
d'aplomb (PH. 3544- 3553). On a commencé à remettre en place
quelques blocs éboulés appartenant à la corniche du corps
central du même bâtiment (PH. 3544- 3553).-

On a repris sous-oeuvre la fosse située au pied de
l'escalier Est accédant à la pyramide (PH. 3450- 3543). Un
essai de reconstitution du piédestal, appartenant probablement
au sanctuaire central, et placé au cours des travaux de dé-
gagement à l'Ouest de la fosse, a été effectué. Le résultat
est négatif étant donné qu'il en manque trop de fragments.

longueur Im63 - (PH. 2817 rapport Février 1933), de diam-

Sans doute faudrait-il sonder le sanctuaire central pour rechercher les parties manquantes.-

Il est probable que les linteaux trouvés au sanctuaire principal, à une période de remaniements qu'on ne connaît pas. En principe, ces linteaux seraient d'une époque un AAK YOM tardive que celle du type

II intermédiaire de la porte Est, comme semblerait le prouver

TRAVAUX DE DEGAGEMENT

des récentes découvertes.-

L'enlèvement des déblais

du BARAY OCCIDENTAL, formant la digue méridionale de ce bassin s'est continué au Nord d'AAK YOM où les travaux arrivent au droit de la porte Nord du sanctuaire central.

(PH. 3547).- Ce travail a été facilité par l'explosion d'une soixantaine de cartouches de dynamite.-

TRAVAUX DE SONDAGES

Sous les perrons Ouest

et Sud du sanctuaire principal actuel on a mis au jour les moulurations de base du sanctuaire primitif (PH. 3548-3550), ce qui prouve que ce dernier édifice n'avait aucune baie d'accès sur les faces Ouest et Sud. (Probablement la face Nord était également aveugle). Les murs anciens ont donc été coupés après coup, pour former de nouvelles baies, comme je le signalais, pour la porte Ouest, sur le dernier rapport et comme en témoigne le cliché 3549.-

Vraisemblablement, le sanctuaire primitif correspondant à l'inscription du VIème-VIIème siècle, n'avait qu'une porte Est et le linteau décoratif du type II intermédiaire, trouvé au début des travaux (PH. 2777, rapport Novembre 1932), de 2m50 de long, appartenait sans doute à ce premier édifice. Les autres linteaux trouvés, soit en réemploi à la porte Nord et mesurant 1m53 de long (PH. 2830 rapport Février 1933), soit enterré au pied de la porte Sud-longueur 1m63 - (PH. 2817 rapport Février 1933), de dimen-

sions beaucoup plus petites que le premier, devaient appartenir aux édicules secondaires, à moins qu'ils ne fussent placés postérieurement, sur sanctuaire principal, à une période de remaniements qu'on ne connaît pas. En principe, ces linteaux seraient d'une époque un peu plus tardive que celle du type II intermédiaire de la porte Est, comme semblerait le prouver les récentes découvertes.-

Abandonnés après avoir atteint l'état de profane, les linteaux ont été repris par rapport au niveau du sol par les fouilles de 1931. A cause des travaux d'infrastructure qui ont été effectués à partir de ce moment, les linteaux ont été dérangés et les traces de leur emplacement ont été effacées. Les linteaux ont été retrouvés en 1931, au moment de la fouille de la porte Est, pendant les travaux de déblaiement de la terrasse de la porte Est. Ils ont été trouvés à 1,50 m. de profondeur.

A 1,50 m. de profondeur on a découvert à l'ouest des débris qui semblent provenir de la façade de la porte Est et de ses petits morceaux de linteaux. On a pu voir les traces de ces linteaux et de leurs supports, montrant la forme de l'édicule.

A l'est de l'édicule on a découvert des débris, mais pas de linteaux. On a pu voir les traces de ces linteaux et de leurs supports, montrant la forme de l'édicule.

Au fond de la fouille, on a pu voir la trace de linteaux entre les murs, montrant tout contrôle minutieux, il fut décidé de les déblayer en 2 tronçons pour la suite. Lors du palais, après le passage à grande eau, il fut marqué, sur la face supérieure de l'assise, l'existence d'un trait de niveau, le traversant transversalement.-

Ensuite on a trouvé un deuxième bloc de linteaux, de même dimension. N'ayant rien remarqué, au fond de la fouille,

le bloc fut sectionné (2) CHANTIERS PROVISOIRES pour effectuer la même manœuvre de sortie. Il fut remonté à l'extérieur, par l'équipe de nuit, le Samedi 27 Avril, vers 5 heures du matin. Ce n'est que vers 6h^{1/2} ANGKOR VAT au Suon, en le nettoyant

remarqua une cavité circulaire dans laquelle il trouva 2 TRAVAUX DE SONDAGES AU CENTRE DU MONUMENT (voir relevé N° 7 des saphirs blancs et une feuille d'or (celle des travaux) 2 morceaux). Arrêtant immédiatement Les sondages faillirent être abandonnés après avoir atteint 22m00 de profondeur (mesure prise par rapport au niveau du dallage du sanctuaire central), à cause des eaux d'infiltration qui arrivèrent abondamment à partir de cette cote. L'équipe fut scindée en deux, celle des recherches travaillant normalement, le jour; l'autre, vidangeant le puits, une partie de la nuit et dans la journée, pendant les heures de repos de la première équipe (de 11 h. à 13h^{1/2}).

À 22m50 de profondeur on commença à trouver des déchets qui semblent provenir de la taille de blocs de grès et un petit morceau de latérite. (Il est bon de noter qu'aucunes traces de ces matériaux ne furent trouvées ailleurs, pendant le forage du puits).
À 23m00 on rencontra une assise de latérite, simplement équarrie, de 1m30 de long, 0m53 de large et 0m33 d'épaisseur, placée horizontalement mais d'une façon quelconque par rapport à l'orientation du monument - (croquis 7).

Au fond du puits, la boue et le peu de place disponible entre les étais, empêchant tout contrôle minutieux, il fut décidé de la sectionner en 2 tronçons pour la sortir. Hors du puits, après nettoyage à grande eau, il fut ^{re}marqué, sur la face supérieure de l'assise, l'existence d'un trait de repère, la traversant transversalement.

Sous elle se trouvait un deuxième bloc de latérite, de mêmes dimensions. N'ayant rien remarqué, au fond du puits

le bloc fut sectionné comme le précédent, pour effectuer la même manoeuvre de sortie. Il fut remonté à l'extérieur, par l'équipe de nuit, le Samedi 27 Avril, vers 5 heures du matin. Ce n'est que vers 6h1/2 que le Caporal Suon, en le nettoyant remarqua une cavité circulaire dans laquelle il trouva 2 saphirs blancs et une feuille d'or (celle cassée en 2 morceaux). Arrêtant immédiatement le nettoyage, le caporal alerta M. Marchal (qui logeait au Bungalow) qui eut l'amabilité de me prévenir par téléphone. Nous étions en présence du dépôt sacré d'Angkor Vat ou d'une partie du dépôt de fondations comme je le crois.

Le dépôt sacré se compose de 2 feuilles d'or circulaires, de 0m18 environ de diamètre et pesant approximativement 65 grammes chacune. Elles ne possèdent aucun signe particulier et sont formées

de plusieurs feuilles assemblées et martelées suivant le croquis 7. Entre elles devaient se trouver 4 feuillettes

d'or, de formes carrées de 0m02 de côté dont on voit deux de leurs traces sur la grande feuille circulaire formant fond du dépôt. Une seule a été retrouvée. Peut-être les autres ont été égarées puisque je n'ai pu assister à l'ouverture du dépôt.

Les feuilles d'or circulaires se trouvaient au fond d'une cavité de 0m23 de diamètre sur 0m12 de profondeur. Le vide était comblé par du sable fin dans lequel se trouvaient les 2 saphirs blancs désignés ci-dessus. Sous la feuilles d'or inférieure il n'y avait que des débris de latérite. Le cliché 3557 montre le bloc de latérite où fut trouvé le dépôt (la feuille d'or formant fond du dépôt est encore en place) - Le cliché 3558 montre les pièces du dépôt.

La position des blocs de latérite qui protégeaient le dépôt nouvellement décou-

vert ne me semble que secondaire et sans doute, sous ces blocs ou près d'eux, doit se trouver le véritable dépôt de fondation, bien orienté, bien orienté, bien axé par rapport à l'ensemble - Je crois que les déchets de grès trouvés au-dessus des assises de latérite, à 22m50 de profondeur, proviennent de blocs de grès qui entouraient ou contenaient un dépôt beaucoup plus important. Il me paraît inadmissible que pour un temple tel qu'ANGKOR VAT, les Khmers ne se soient contentés que d'un dépôt aussi minime. - risques dont on n'a trouvé que les éboulis au cours. Depuis le 27 Avril les fouilles sont arrêtées des éboulements dus aux eaux d'infiltration s'étant produits autour du puits. Chaque poche repérée a été comblée. Les étais vont être renforcés afin de pouvoir procéder à de nouvelles recherches tout en réduisant au minimum les risques d'accident. - quatre points cardinaux. On

TRAVAUX DE REDRESSEMENT ET DE CONSOLIDATION

On a du reprendre le tympan Est du Gopura Nord du premier étage, toute cette masse décorative risquant de s'effondrer. Après avoir déposé les assises, on les a remonté d'aplomb en ayant soin de les cimenter et de les crocheter aux blocs de la voûte du bâtiment (PH. 3516- 3542- 3556). -

FRASAT NRIAN pour visiter le FRASAT ELAK et le FRASAT AMPIL, signalé par H. Duret - voir note:

FRASAT AMPIL (lat: 14,504; lgt: 103,402)

Terre entourée d'un fossé-bassin avec, au centre, un sanctuaire en briques, ouvert à l'Est, éboulé actuellement. Les éléments décoratifs de la porte d'entrée gisent à l'Est. Les colonnettes sont à

(3) TRAVAUX DE RECHERCHES

BAKON

Le pavillon où fut trouvée la stèle inscrite a été dégagé (croquis I6 et PH. 3559).-

C'est un édicule de plan rectangulaire (Dimensions intérieures: 2m76 Est-Ouest; 2m32 Nord-Sud) ouvert au Nord et au Sud, avec murs en latérite et voûte en briques dont on n'a trouvé que les éboulis au cours des fouilles.

Aux portes, les colonnettes sont octogonales sans aucune mouluration ni ciselure. Une inscription a été découverte sur le piédroit Ouest de la porte Nord.

Le pavillon, faisant pendant à cet abri, est ouvert aux quatre points cardinaux. On le dégage actuellement (PH. 3560).-

PRÀSÀT KHLAÑ (signalé en Mars dernier)

Etant donné l'état de vétusté du sanctuaire les travaux ont été arrêtés après le dégagement de la face Est (PH. 3545).-

Profité des travaux du PRÀSÀT KHLAÑ pour visiter le PRÀSÀT KBAL KRABEI (inédit) et le PRÀSÀT AMPIL, signalé par M. Dalet - Voici ce que j'ai noté:

PRÀSÀT AMPIL (lat: I4^g,504; lgt: II3^g,452)

Terre entouré d'un fossé-bassin avec, au centre, un sanctuaire en briques, ouvert à l'Est, éboulé actuellement. Les éléments décoratifs de la porte d'entrée gisent à l'Est. Les colonnettes sont à

multiples bagues. Le linteau est à moitié enterré, son décor contre le sol, invisible.-

L'inscription, signalée par M. Dalet, a été estampée par le secrétaire Bunlao, au cours d'une tournée en Décembre 1934.-

PRĀSĀT KBAL KRABEI (inédit)

(lat: I4^g,486- lgt: II3^g,455)

Situés à 200 m. environ au Sud du PHUM KBAL KRABEI et à 2 Km. environ au Sud du PRĀSĀT AMPIL, ces vestiges se composent d'un tertre entouré d'un fossé-bassin avec, au centre, une terrasse en latérite qui devait supporter autrefois, un sanctuaire en briques et grès, assez important.-

La terrasse, de plan rectangulaire, orientée Est-Ouest sur ses grandes dimensions, a ses emmarchements encore visibles au Sud et à l'Ouest.-

De l'ancien sanctuaire on ne retrouve que les éboulis de briques et quelques blocs de grès épars, quelques uns sculptés, d'autres simplement équarris. Les piédroits de la porte Est, éboulés actuellement (PH. 3546) sont moulurés et assemblés d'onglet. Au Sud, gît un fragment de colonnette décorative en épannelage. Sur les vestiges, un peu à l'Ouest, se trouve la partie supérieure d'un piédestal classique à bague médiane et doucines opposées; il mesure environ 1m20 de côté. Un peu au Nord, une dalle de grès, mince, de 1m40 sur 0m75 environ, avec 4 supports, semble être une ancienne table à offrandes. A l'Est, un NEAK TĀ abrite quelques débris de sculptures sans intérêt parmi lesquels se trouvent un fragment de pilon et un mortier.-

(4) TRAVAUX DIVERS

AMENAGEMENT ABRI BUDDHA BAYON ET TERRASSE BUDDHIQUE N° I .- (voir relevé 7 et PH. 3554- 3555)

ABRI BUDDHA = Toiture et sculptures posées - Faux plafond en cours d'exécution.

TERRASSE = Terminée - a été décorée de sehs et d'éléphants.-

CHEMINS D'ACCES = Travaux terminés à l'intérieur de l'enceinte - Les divers débris de grès trouvés au cours des travaux ont été concassés pour empierrer le chemin d'accès reliant la route de la porte de la Victoire à l'entrée Est de la terrasse.-

(Les T.P. doivent fournir un rouleau à vapeur).-

NIVELLEMENTS = Exécutés à l'Est et au Sud de l'ensemble par la main d'oeuvre pénale et les prestataires.-

TRAVAUX DIVERS = SALLE DES PRIERES, commencée à l'intérieur et à l'angle Sud-Est de l'enceinte.

SALLE DES FETES : matériaux approvisionnés sur place - à construire à l'Est de l'ensemble ainsi que le logement des danseuses et annexes diverses.-

(Ces travaux sont exécutés par les T.P. avec des prestataires).-

VESTIGES SITUÉS A L'EST DE L'ABRI DU BUDDHA : mis en état par main d'oeuvre pénale./.

Siemréap, le 4 Mai 1935
Le Conservateur d'Angkor



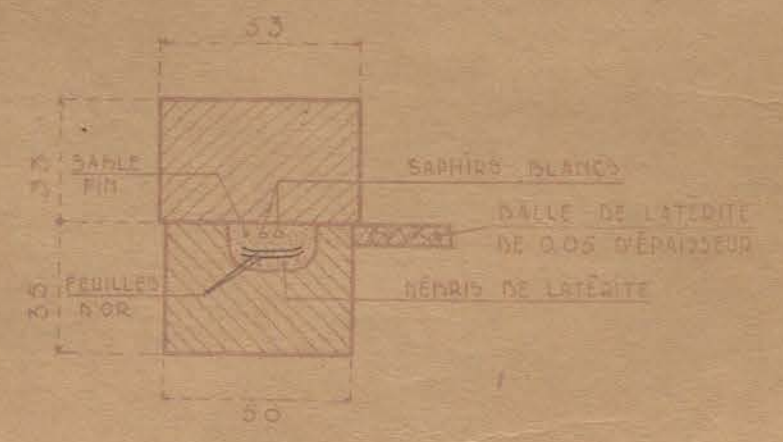
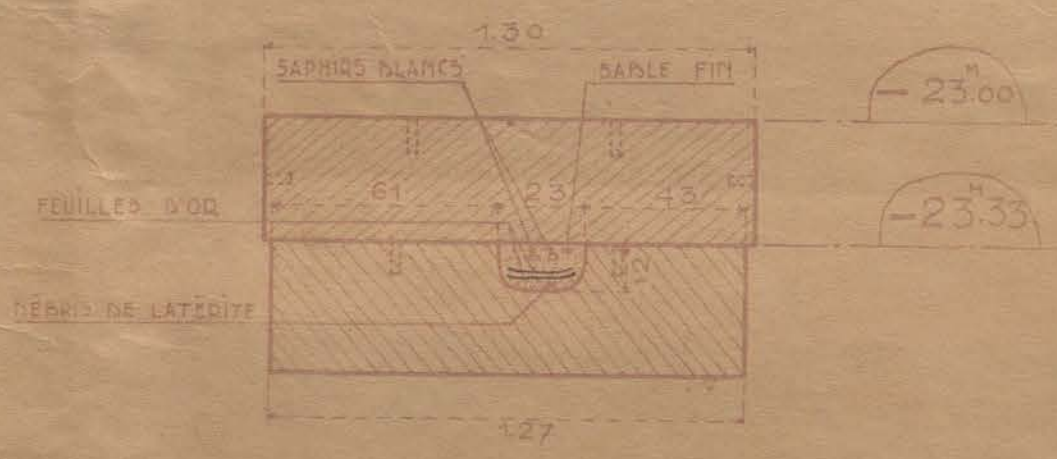
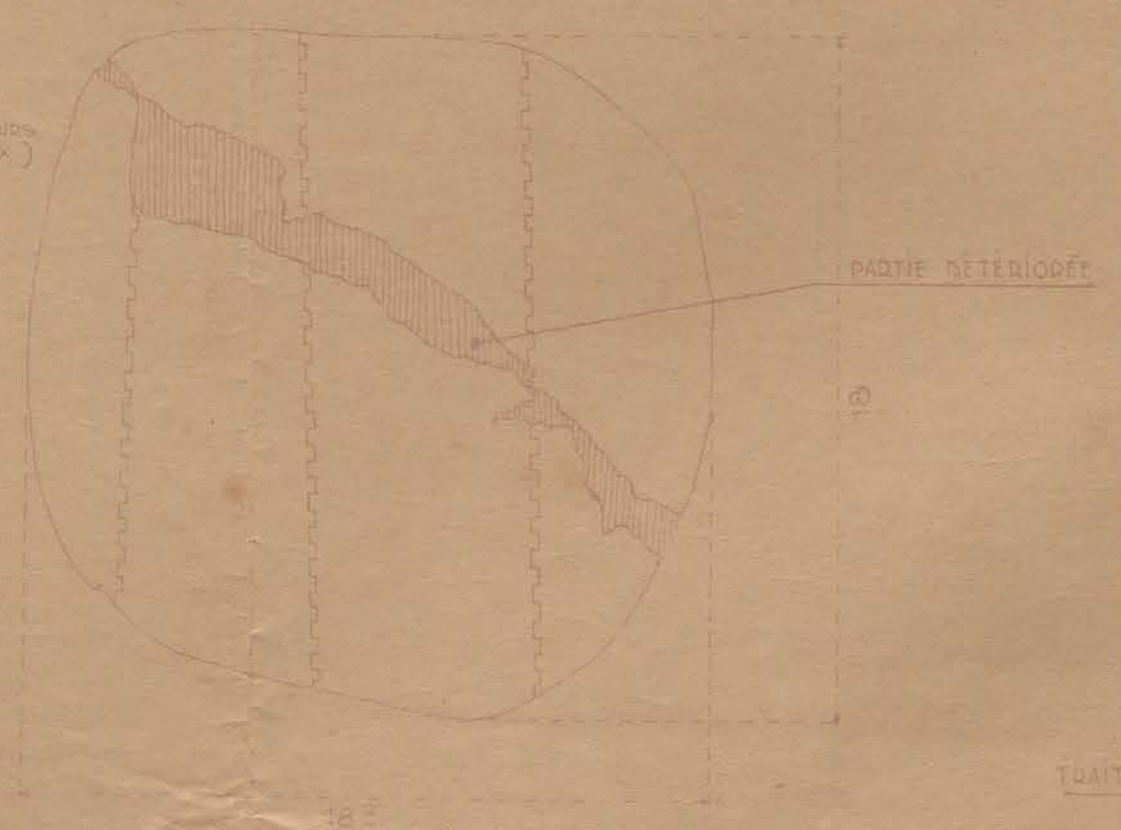
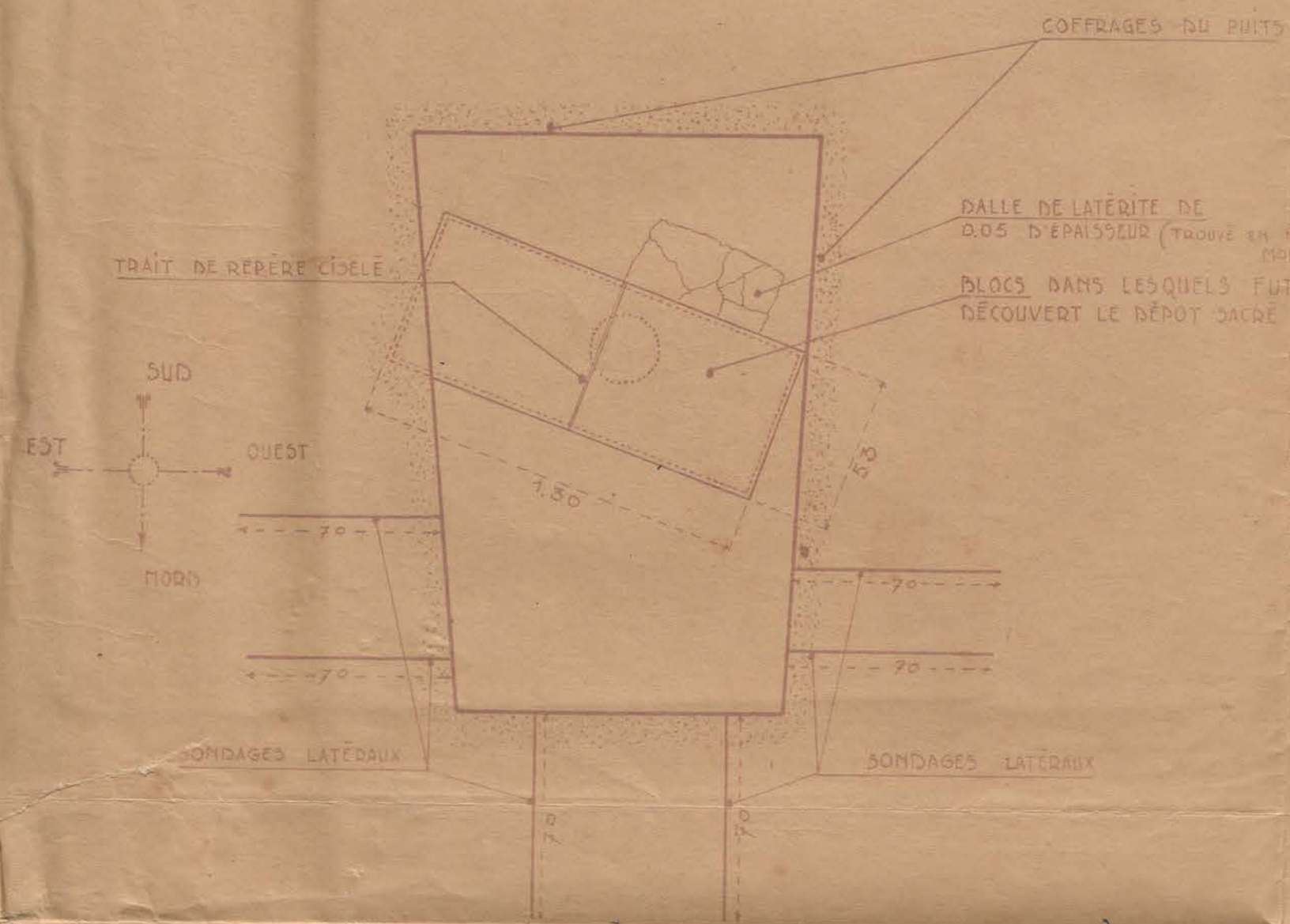
7

7

DÉPOT SACRÉ TROUVÉ A 23.33 DE PROFONDEUR SOUS LE DALLAGE DE LA TOUR CENTRALE D'ANGKOR VAT

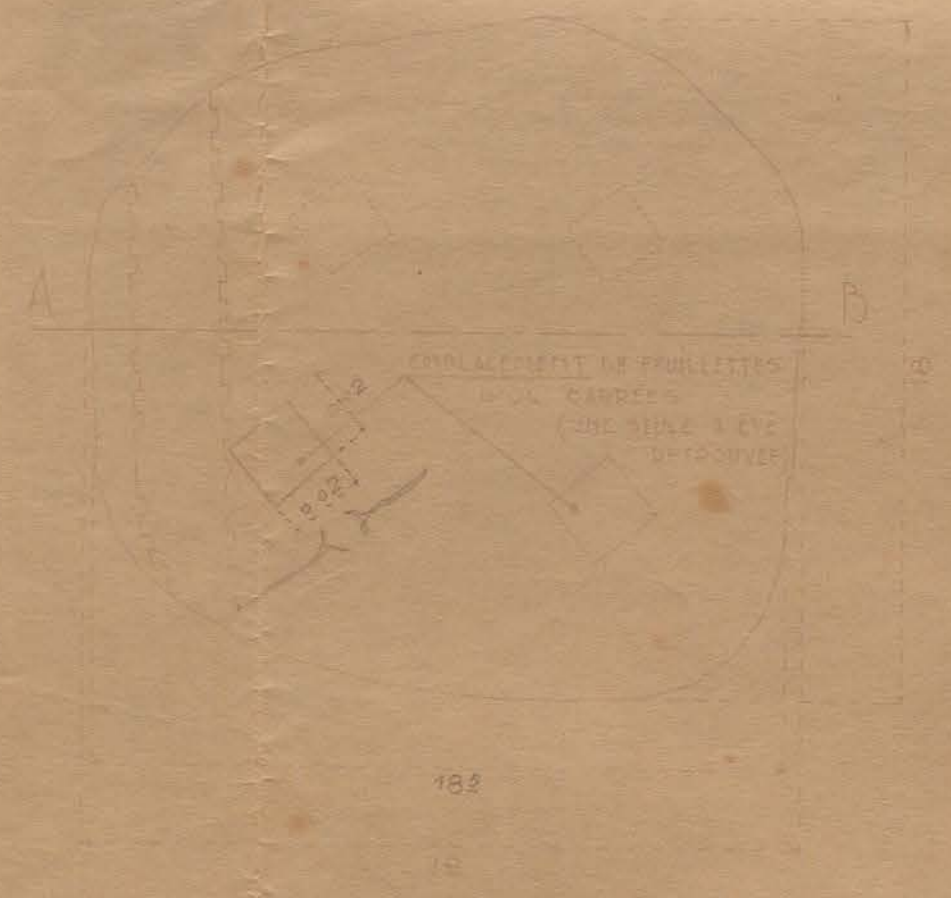
RAPPORT AVRIL 1935

N° Inv. 2716



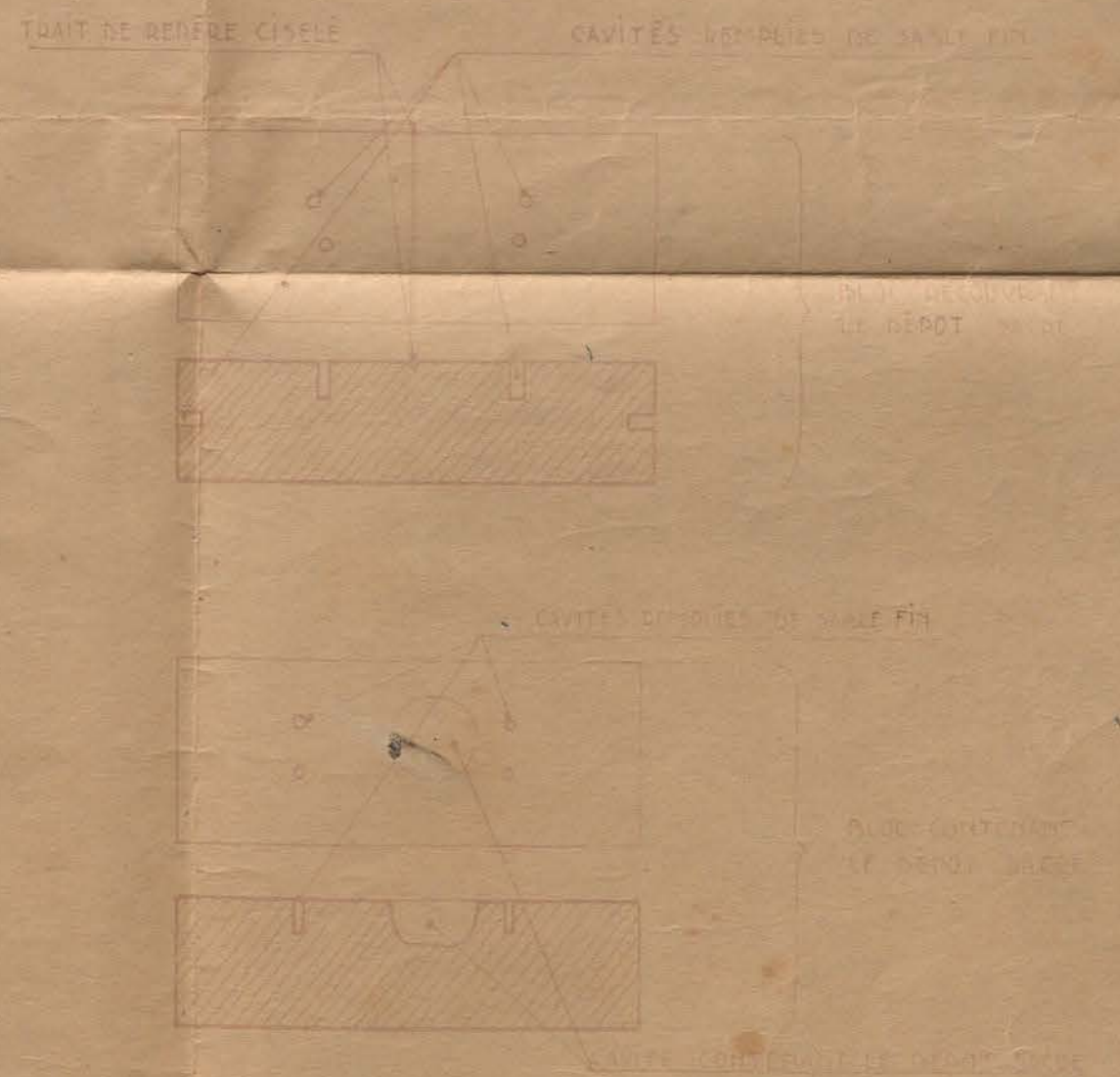
POSITION DES BLOCS DE LATÉRITE PROTÉGANT LE DÉPOT SACRÉ TEL QU'ILS ONT ÉTÉ DÉCOUVERTS

ÉCHELLE DE 0.05 P.M.



DÉTAIL DES FEUILLES D'OR

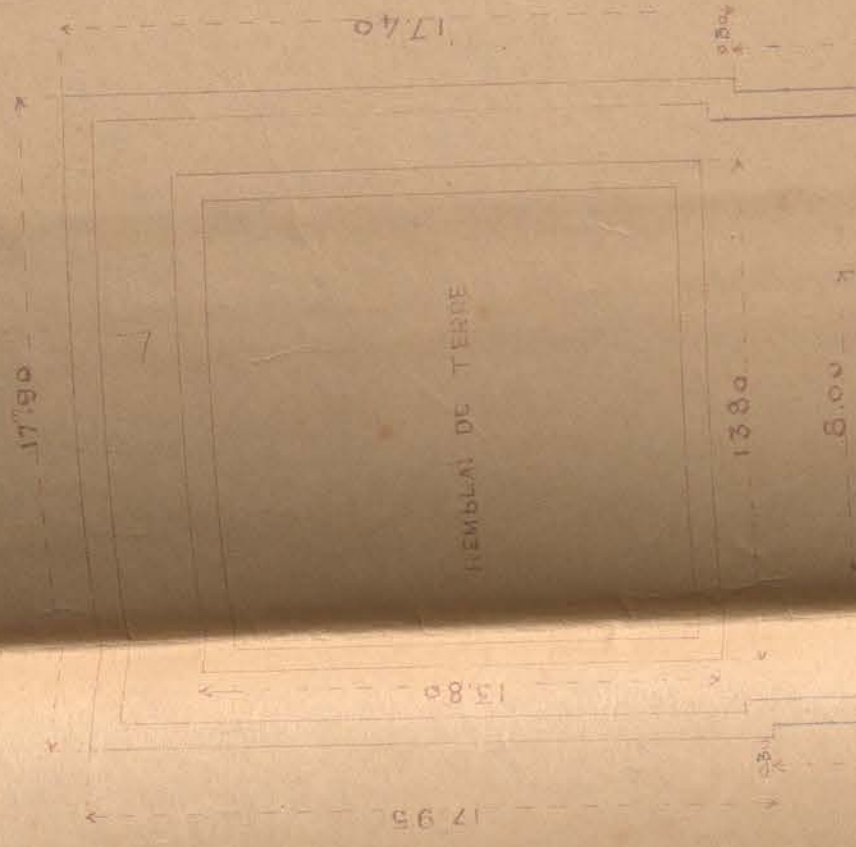
ÉCHELLE DE 0.05 P.M.



DÉTAIL DES BLOCS PROTÉGANT LE DÉPOT SACRÉ

ÉCHELLE DE 0.05 P.M.

ABRI DU BUDDHA



A L'ON VOIT L'EMPLACEMENT DE LA TERRASSE
B L'EMPLACEMENT DE LA TERRASSE
C D
D'ANGKOR THOM
ESCALIER ACCEDANT AU ROI LEPREUX
L'EMPLACEMENT DE LA TERRASSE SITUÉE À L'EST DU BAYON
L'EMPLACEMENT DE LA TERRASSE SITUÉE À L'OUEST DU BAYON