

ECOLE FRANCAISE D'EXTREME-ORIENT
Conservation du Groupe d'Angkor.

RAPPORT SUR LES TRAVAUX EXECUTES DANS LE GROUPE D'ANGKOR
PENDANT LE MOIS D'AOUT 1952.

Les travaux malgré les fortes pluies et un rhume avec de la fièvre qui m'a privé de mes moyens pendant plusieurs jours ont été répartis par équipes comme suit :

- 1° ANGKOR VAT- Bibliothèque extérieure Sud - I cap., 15 coulis.
- 2° ANGKOR VAT- Bibliothèque intérieure Sud - I cap., 15 coulis.
- 3° ANGKOR VAT- Gradins de la douve Ouest. - I cap., I cim., 14 coulis
- 4° ANGKOR THOM- Porte Sud - I cap., 15 coulis.
- 5° BAFHUON- Terrasse supérieure, angle Nord Ouest - I cap., 15 coulis.
- 6° BAFHUON- Galerie Est du 2^e étage (aile Sud) - I cap., I cim., 19 c.
- 7° BANTEAY KDEI- Gopura 3 Est et Gopura 4 Est - I cap., I cim., 24 c.
- 8° THOMMANON - Prasat Central - I cap., 25 coulis.
- 9° THOMMANON - Wandapa - I cap., 15 coulis.
- 10° PRAH KHAN- Gopura 3 Nord Porche Nord - I cap., I cim., 21 coulis.
- 11° PRAH KHAN- Gopura 3 Sud - I cap., I cim., 14 coulis.
- 12° TERRASSE DES ELEPHANTS- Extrémité Nord - I cap., 15 coulis.
- ENTRETIEN DES MONUMENTS & DIVERS - I cap., 34 coulis.

Totaux : 13 caporaux, 4 cim., 250 coulis, 1 charpentier, 3 gardiens dépôts et bureau.

- 1° ANGKOR VAT- Bibliothèque extérieure Sud - On a terminé la réfection de tout le porche Est en remontant ce qui a pu être trouvé des frontons, demi-frontons et assises de voûtes (photo 7061). On pourra constater le travail réalisé à cet endroit en comparant cette photo à la pl. 50 des Mémoires Archéologiques du Temple d'Angkor Vat.

Cette équipe entreprend la reprise du porche central Nord et commence le remontage des parties des deux demi-frontons latéraux. Le fronton sur piliers du porche n'a pas été retrouvé et d'ailleurs il manque l'un des deux piliers qui le supportaient: quant à celui de l'intérieur au dessus de la porte d'entrée il git reconstitué sur le sol où il a été photographié (n° 6885 du Rapport de Décembre 1951), mais il manque une telle quantité de pierres au dessous qu'on ne peut guère songer à entreprendre ce travail.

ANGKOR VAT- Bibliothèque intérieure Sud - On a remonté sur les deux piliers du porche Ouest les morceaux du fronton dont la photo 7039 a été jointe au Rapport précédent et on a calé par derrière ce fronton en rétablissant une partie des assises des deux voûtes latérales.

L'accès de ce chantier situé à l'angle Sud-Ouest de la cour intérieure du premier étage est devenu très difficile par suite de l'eau des pluies qui séjourne à cet endroit et le transforme en bassin. Il y a là un sérieux problème d'évacuation des eaux qui se présente, car cette eau stagnante s'écoule très lentement en s'infiltrant à travers le massif du soubassement de la galerie Sud (aile Ouest), ce qui constitue un danger pour la maçonnerie.

- 3° ANGKOR VAT- Gradins de la douve Ouest - Le travail de reprise, dépose et réfections des dalles, parties en latérite, parties en grès, est terminé sur une longueur d'environ cinquante mètres; plus au Sud les gradins moins effondrés ont été laissés dans leur état actuel.

Cette équipe a été transportée à l'intérieur du Palais Royal où elle reprend l'angle Nord Est du 2^e étage de la pyramide du Phimeanakas (photo 7062) et une partie du rebord supérieur sculpté du grand bassin Nord qui commence à s'écrouler. Je ne sais pourquoi, pendant mon absence d'Angkor, on a baptisé ce grand bassin: bassin des femmes. Désignation absolument fautive et je refuse d'entériner puisque ce bassin est dans la Cour réservée au Roi alors que le bassin des reines est dans la cour suivante plus à l'Ouest où se trouvait le quartier des femmes.

- 4° ANGKOR THOM- Porte Sud - J'ai mis l'équipe qui travaillait au Banteay Srei de Dandék à rechercher pour les remonter les morceaux de géants porteurs de naga de l'alignement Ouest. Des fragments avaient déjà été remontés hâtivement par Lagisquet, mais il y avait encore bien des morceaux manquants. Il m'a été difficile d'adopter un niveau constant, parce que certains corps sont plus complets que d'autres et qu'il aurait fallu recourir à trop de pierres nouvelles. L'intérêt est de conserver pour l'oeil un alignement approximatif qui puisse, bien qu'incomplet, fournir un aperçu suffisant de ce beau motif décoratif.

Le visiteur entrant invariablement par cette porte sera ainsi préparé à l'aspect magistral de ce magnifique ensemble qu'il trouvera complet aux portes Nord et Est. Ainsi dans une symphonie s'ébauche au début un fragment de thème qui ne reviendra intégral et dans toute son ampleur qu'au final.

Onⁿ a pu prolonger cette reprise que sur une longueur de 44 mètres à partir du premier géant au Nord; ensuite le mur de soutènement est en partie démolli, et l'alignement de ce qui reste devra être ramené plus près de l'axe de la chaussée; les morceaux retrouvés en sont fort incomplets.

- 5° BAPHUON - Terrasse supérieure, angle Nord-Ouest - On est arrivé dans la reprise du dallage, à proximité de l'aile Nord, dont il ne reste pour ainsi dire à peu près rien en place, du Gopura I Ouest; on commence à préparer le sous-sol et en relever le niveau, pour essayer de remettre en place quelques blocs moulurés qui gisent dans ces parages et proviennent des façades du dit gopura.

Une nouvelle alerte a été donnée à ce monument par une série de fissures, verticales le long de l'échiffre Sud de l'escalier Est accédant à la troisième plateforme et horizontales sur le dallage refait il n'y a pas très longtemps en haut et au Sud du Gopura I Est. Des tassements intérieurs, causés par des pluies violentes sont la cause de ces fissures.

On reprend le dallage supérieur où des affaissements se révèlent pour charger et consolider le remblai en sous-sol: mais ce remblai descend à une profondeur telle qu'il est bien difficile de neutraliser le tassement dans une masse de terre aussi formidable. On ne peut perdre de vue ce monument dont l'état est si inquiétant. Une consolidation générale de toute cette partie Sud Est du 3^e étage s'impose, mais avec les pluies et orages terribles que l'on a en ce moment ce n'est pas l'heure de l'entreprendre.

- 6° BAPHUON - Galerie Est du 2^e étage (aile Sud) - On a, après étaie-
ments sérieux de la base, déposé les pierres encore debout de
ce qui reste de la tour d'angle Sud-Est.

On déblaie actuellement tous les blocs écroulés à cet endroit
et provenant des parties hautes pour en faire le classement et
essayer de les remonter.

Cette équipe s'occupe également, après avoir scié et renversé
un énorme Yao placé à l'angle Sud-Est du 1^{er} étage, de déplacer
le tronc, très lourd et difficile à manier, pour l'amener sur un
terrain accessible où des scieurs pourront le débiter en planches
pour les coffrages.

- 7° BANTEAY KDBEI - Gopura 3 Est - On travaille au porche central Ouest,
redressant et consolidant les deux piliers qui restaient; un troi-
sième pilier a pu être remonté avec les morceaux retrouvés et les
blocs d'architraves reposés sur les chapiteaux des dits piliers.

On a remis en place le linteau cassé en 2 morceaux de ce
porche, au dessus de la porte intérieure, mais les colonnettes de
support n'ayant pu être retrouvées il a fallu mettre deux poteaux
en béton armé, un de chaque côté, pour les remplacer: un rail en
fer formant traverse renforce le linteau par dessous.

GOPURA 4 EST - Une partie de cette équipe a entrepris l'anastylose
de l'aile Sud du gopura 4 Est qui se détache très nettement de la
tour centrale comme le prouvent les fissures des maçonneries (photo
7063). Une photo de la façade Ouest de cette aile a déjà été prise.

On commence à débloquer la chambre intérieure au Sud du passage
central encore encombrée par les éboulis.

- 8° THOMMANON - Prasat central - On remonte les maçonneries de façades
des porches Ouest et Sud en remettant en place les blocs de cor-
niches, linteaux ou frontons retrouvés dans les déblais.

La photo 7064 montre la façade Est du porche Sud en cours de
reconstruction.

Avant remontage des parties hautes du porche Ouest qui pro-
jeteront de l'ombre sur l'intérieur j'ai pris la photo 7065 du
linteau au-dessus de la porte.

- 9° THOMMANON - Mandapa - Pour donner une idée de la répartition inté-
rieure des joints à l'intérieur de la voûte en cours de dépose

je donne le dessin n°142, plan relevé sur place à hauteur de l'assise numérotée 5.

On y verra que la pierre moulurée du parement extérieur, en about de tuile correspondant au chéneau est surajoutée en façade en longueur contre les boutisses intérieures.

Actuellement on dépose la rangée n°8 et comme chaque pierre reçoit un numéro d'ordre le nombre de pierres déjà retirées s'élève au chiffre de 400.

On a également déposé les pierres de voûte de l'antarala, puisque j'utilise les termes hindous, c'est-à-dire du vestibule entre le sanctuaire et le mandapa (au milieu sur la photo 7064.)

10° PRAH KHAN- Gopura 3 Nord- Porche Nord - On a déposé sur le sol toutes les pierres du beau fronton de façade et des voûtes latérales pour reprendre et consolider les piliers de support inclinés et crevassés. La photo 7066 montre le porche après l'enlèvement des susdites pierres. Le dvarapala et le naga du premier plan montrent l'effet désagréable que peut donner en photo le lichen de la pierre sous le soleil.

Pour donner une idée du poids des pierres que les coulis manipulent un des blocs monolithes du fronton mesurant 3m75 de longueur sur une hauteur de 0m47 et une épaisseur de 0m58 fait un volume de 1m³022 ce qui donne un poids de près de deux tonnes et demie.

11° PRAH KHAN- Gopura 3 Sud - En continuant à dégager le côté Ouest de la terrasse qui précède le porche Sud on a trouvé une série de vestiges, terrassés surajoutés et se bloquant mutuellement, ou'il est difficile d'expliquer, d'autant plus que du côté opposé Est on ne trouve rien de semblable, exception faite du petit décrochement anormal dont j'ai parlé dans mon dernier rapport (plan 140 et photo 7052).

Sur le dessin-plan 143 de ce rapport on pourra constater qu'une terrasse supplémentaire à l'Ouest B double le soubassement A de la partie centrale. A l'aide de lettres de repères et de photos je vais préciser la chose.

Il faut d'abord considérer la photo 7067 qui montre l'état du dallage près du pilier d'angle Sud-Ouest du porche, la base de ce pilier apparaît à gauche. Le piédestal du dvarapala avait été déplacé pour retirer le dépôt à l'intérieur de la cavité (à côté de la règle).

Ce piédestal fut remis à sa place, comme on peut le voir sur la photo 7068, mais un dallage supplémentaire fut ajouté à cet endroit (marqué A) qui enferme et cache malencontreusement les moulures de base de ce piédestal. A noter que le piédestal symétrique à l'Est n'est pas encastré dans un dallage semblable.

La photo 7069 montre la vue d'ensemble du porche, voûte et fronton remis en place, et, en premier plan en B, le soubassement surajouté contre le soubassement primitif qu'un sondage fait apparaître en C sur la photo 7070. Ces deux soubassements ont même décor et même profil de moulures, celui intérieur C, le premier en date, paraît plus soigné.

On a déjà remonté le corps du dvarapala Est sur son piédestal, et on fait le même travail pour le dvarapala Ouest.

Dans le cours du dégagement on a trouvé quelques débris

sculptés, très détériorés et peu importants et à l'Est de la terrasse un petit manche en bronze (tige un peu tordue) mais fortement corrodé par son séjour dans la terre, hauteur Om145, et une mince parcelle de bronze doré de Om045 de longueur.

12° TERRASSE DES ELEPHANTS- Extrémité Nord - Des rigoles d'évacuation permettent d'empêcher les stationnements d'eau de pluie à l'intérieur des excavations qui ont révélé les bas-reliefs récemment découverts.

On recommence le sondage au Nord pour dégager le bas relief en retour de la chasse à éléphant du parement extérieur. La composition de cette partie extrême de la terrasse des éléphants s'avère aussi bizarre vue du dehors que du dedans.

Les 2 photos 7071 et 7072 montrent le disparate ou manque de cohésion entre les bas-reliefs extérieurs, celui, le plus à l'Est, de la photo 7071 a été visiblement (c'est encore plus visible intérieurement) surajouté et a été fortement tripatouillé pour ce qui est de la frise en haut à droite sur la photo. Il faudra la remettre en état.

J'ai pris la photo 7073 de la dernière princesse de la rangée du haut, extrémité Ouest, qui m'a paru intéressante: sa facture rappelle celle du bas relief intérieur du cheval pentacéphale. Que tient elle dans sa main levée? Celle à côté serait intéressante aussi, si plus distincte. Elles ont toutes le buste de face et les jambes de profils, paresse du sculpteur pour éviter un raccourci.

ENTRETIEN DES MONUMENTS ET DIVERS.- Au cours de visites des Monuments pour accompagner des personnages officiels ou recommandés j'ai reconnu que des consolidations s'imposaient au 3^e étage d'Angkor, architraves fissurées, piliers fendus, etc. Des coulis ont fait les travaux nécessaires à ces divers endroits. Dans la cour Sud à la base du massif central, à l'Est du grand escalier à la rampe, l'eau ne s'écoulant pas faisait une cuvette près du sous-bassement. Il y avait bien un orifice d'évacuation sous la galerie du 2^e étage mais à un niveau supérieur à celui de la cuvette en question: j'ai fait creuser une rigole pour éviter ce stationnement.

Le fils de mon chauffeur Chim ayant été grièvement blessé lors d'une attaque du car dans lequel il se rendait à Phnom Penh j'ai donné à Chim une permission de 6 jours pour aller le voir à l'hôpital. Pendant son absence l'Attaché Culturel Mr. Fèvre m'a aimablement prêté son chauffeur pour conduire la Camionnette Ford.

Le Jeudi 7 Août à la demande du Gouverneur de Siemréap j'ai fait une conférence aux Elèves Officiers de l'A.R.K. venus passer quelques jours à Siemréap: j'ai d'ailleurs refait la même conférence que celle que j'avais donnée aux Elèves Sous-Officiers en Décembre dernier et dans laquelle je mets l'accent sur le ridicule du bruit répandu par certains que ce sont des hindous qui sont venus construire les temples d'Angkor.

Suivant instructions reçues du Directeur j'ai fait afficher les 13 photos de monuments d'Angkor avant et après les travaux sur le panneau prévu à cet effet dans le couloir du Grand Hotel.

VISITEURS . - Le 1er Août arrivée de Madame et Mr. Archambault, Membre de l'I.F.F.O.

Le 3 août Mme et Mr. Archambault accompagnés de Mr. Poussin Administrateur ont pu aller à Banteay Srei.

Le 5 Août pris contact à l'Hôtel avec le Colonel Clément Chef des Services propagandistes au Haut Commissariat et avec le Colonel Jules Roy, homme de lettres à qui j'ai donné des renseignements et fourni un guide pour les accompagner dans les monuments.

Le 6 Août accompagné Mr. Malcolm Mac-Donald, Commissaire Général de la Grande Bretagne pour le Sud-Est Asiatique, au Baphuon, à Prasat Kravanh, Bakong, Frah Ko, Lolei et Angkor Vat: le choix de ces monuments visités est dû à Mr. Mac Donald lui-même qui ~~lxx~~ connaît très bien Angkor.

Le 16 Août pris contact avec Madame et Monsieur Janot Chef du Cabinet du Ministre des Etats réunis: c'est Mr. Fèvre, attaché Culturel, qui leur a montré les monuments.

Le 30 Août arrivée d'une Mission Américaine avec Mr. Deydier Membre de l'I.F.F.O. qui les a accompagnés dans la voiture de la Conservation mise à leur disposition.

Le même jour pris contacts avec des journalistes anglais et de différentes nationalités venant de Singapore accompagnés de Mr. De La Ferrière, Administrateur.

Les dépenses à la date du 31 Août s'élèvent à 605.030.27.

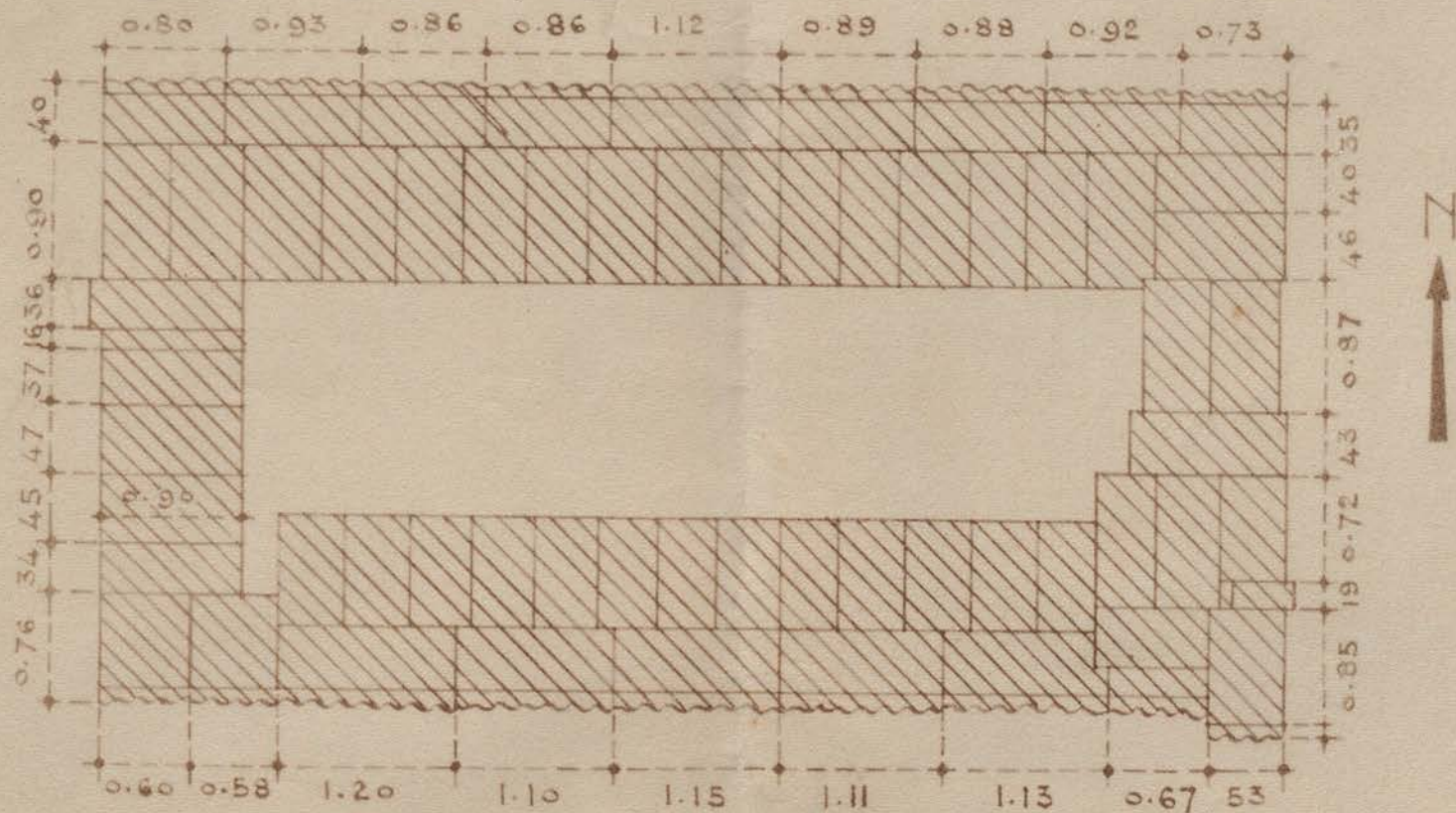
Siemréap, le 3 Septembre 1952
Le Conservateur d'Angkor,



H. Marchal

THOMMANON
 MANDAPA
 ASSISE DE LA VOUTE N° 5
 VOIR COUPE N° 138
 Echelle: 0.02 p.m.
 RAPPORT AOUT 1952

142



PRAH-KHAN

GOPURA 3 SUD

PORCHE SUD

Echelle: 0.01 p.m

RAPPORT AOUT 1952

143

