

ECOLE FRANÇAISE D'EXTREME-ORIENT

Conservation du Groupe d'Angkor

RAPPORT SUR LES TRAVAUX EXECUTES DANS LE GROUPE D'ANGKOR  
PENDANT LE MOIS DE JUIN 1951.

Pendant une absence de quatre jours, due à un voyage que j'ai fait à Pnom-Penh, les travaux ont été continués sous la direction du Chef de chantier Suon.

Les chantiers sont répartis comme suit :

- 1° ANGKOR VAT - Galerie Est et Chedai - I Cap., I cimen., 17 coulis.
  - 2° -id- - Entrées occidentales - Tour Nord - I Cap., I cim., 16 coulis.
  - 3° -id- - Bibliothèque extérieure Sud - I cap., 15 coulis.
  - 4° BAPHUON - Galerie 2 Est aile Nord - I cap., 20 coulis.
  - 5° BAKSEI CHAM KRONG - Base de la pyramide - I cap., 15 coulis
  - 6° BANTEAY KDEI - Copura 3 Est - I cap., I cim., 24 coulis.
  - 7° THOMMANON - Copura Ouest (anastylose) - I cap., I cim., 24 coulis.
  - 8° CHAU SAY TEVODA - Copura Ouest (anastylose) - I cap., 15 coulis.
  - 9° PRAH KHAN - Edicule à piliers ronds - I cap., I cim., 19 coulis
  - 10° TERRASSE D'HONNEUR (Palais Royal) - I cap., 10 coulis.
- ENTRETIEN DES MONUMENTS ET DIVERS - I cap., 35 coulis.

Fotaux : II caporaux, 5 cimentiers, 220 coulis.

ANGKOR VAT - Galerie Est - Les deux piliers extérieurs du porche Est du pavillon d'angle Nord-Est de cette galerie ont été consolidés à la base; on a pu ensuite remonter les morceaux du fronton récupérés dans les déblais sur l'architrave restée in situ.

D'énormes branches d'un manguiier très près de ce porche ont été coupées pour éviter les dégâts qu'aurait pu causer leur chute.

ANGKOR VAT - Chedai - Une autre partie de cette équipe a rebouché la brèche produite par le sondage à l'intérieur pour extraire la cuve enrobée dans la maçonnerie interne et dont j'ai parlé dans mon dernier Rapport. La photo 6786 montre l'aspect de ce Chedai avant la réfection des maçonneries démolies avec la cuve en premier plan. Le dessin n° 100 montre en coupe la cuve encore en place telle qu'elle a été trouvée. Les dessins n° 102 et n° 103, sont en plan et élévation, des restitutions de l'ensemble de ce Chedai (en bleu les parties en grès et en rouge les parties en latérite.)

Actuellement, après avoir repris toutes les maçonneries encore en place mais que des racines avaient plus ou moins disloquées, on commence la reconstitution de ce qu'on a pu retrouver des parties hautes correspondant au corps du stupa (anda) et à la pointe en bour-



relets terminale (Chhatrayasthi).

ANGKOR VAT - Entrées occidentales - Tour Nord. - On a commencé les recherches pour retrouver dans les déblais gisant sur le sol des pierres provenant des parties hautes de cette tour et susceptibles d'être remontées en place. On a pu reconstituer une partie du fronton du porche intérieur Est de cette tour: je rappelle que le fronton extérieur en façade du dit porche a déjà été fragmentairement remis en place. Ces travaux de reconstruction de frontons s'accompagnent d'un remplissage en blocs de latérite, retaillés à la demande, pour boucher les parties qui manquent; j'avais remarqué que, pour se procurer ces blocs, les coulis creusaient le sous-sol légèrement surélevé à une quinzaine de mètres à l'Est du porche de la tour. Quelques uns de ces blocs se présentaient avec des faces dressées régulièrement, ce qui indiquait qu'ils avaient été taillés et comme tels provenaient d'anciennes maçonneries cachées par un remblai. Me reportant à un relevé pris par moi en Février 1920 de cet endroit où se trouvaient des bases de murs et piliers en latérite, relevé excessivement important aujourd'hui puisque tous ces vestiges ont totalement disparu, je suspecte donc la présence d'autres vestiges analogues cachés par un remblai. (On trouvera un tirage de ce relevé dans mon rapport de Juillet 1949 dessin 51).

J'ai donc fait arrêter les prélèvements de pierres pour faire pratiquer un sondage méthodique et reconnaître ces fondations cachées en sous-sol.

ANGKOR VAT - Bibliothèque extérieure Sud (Porche Ouest). - Après la reprise des maçonneries de façade de l'angle Sud Ouest de l'aile extrême Ouest de ce pavillon on a remonté une partie des pierres de l'entablement extérieur de la voûte centrale disparus à cet endroit, aussi bien en façade Sud qu'en façade Nord.

On a retrouvé quelques assises de la voûte du porche derrière le fragment de fronton reconstitué, mais pas suffisamment pour venir caler ce fronton: on établit donc une maçonnerie de latérite pour contrebuter, avec crampons scellés à l'appui, le dit fronton.

On recherche parmi les fragments sculptés gisant devant la façade Nord de cette bibliothèque les morceaux pouvant se raccorder; on a ainsi pu reconstituer sur le sol un très beau fronton sculpté provenant de l'aile centrale Nord derrière le porche Nord; malheureusement toutes les assises inférieures sur lesquelles reposait ce fronton manquent.

BAPHUON - Galerie 2 Est aile Nord - Le soubassement affaissé sous la façade Est a été repris et consolidé; mais un décalage de près de 10 centimètres s'est produit quand on a voulu remonter le mur de cette façade au Nord du Gopura 2 Est. En effet ce gopura a subi lui même un affaissement sur toute sa façade Est et comme sa maçonnerie n'a pas été touchée la reprise du mur de la galerie adjacente n'a été possible, pour la remettre à son niveau primitif, qu'en faisant un ressaut dans la ligne des moulures basses, ressaut qui n'est d'ailleurs pas sensible pour quelqu'un non prévenu. La partie extrême Nord de cette galerie ainsi que le mur de sa façade Ouest qui n'a pas été déposé sont ~~en effet~~ restés au niveau primitif, le mouvement d'affaissement s'étant localisé au centre et en façade Est. On a déjà remonté 3 travées de la façade Est de la galerie, mais les blocs de pierres qui les composent, par suite des mouvements qu'ils ont subis,



- 5 -

sont très détériorés, brisés en partie; certains cadres de baie sont incomplets. Si l'on ajoute à cela le fait que les architraves au dessus des baies sont recreusées intérieurement pour loger une fourrure en bois, depuis longtemps disparue, on peut deviner le nombre de fers et de ciment dont j'ai besoin pour confectionner armatures et poutrelles de support en béton armé.

Or les fers que je possède actuellement en magasin sont en quantité absolument insuffisante: je reviendrai plus loin sur ce problème inquiétant pour les travaux de la Conservation.

BAKSEI CHAM KRONG - Base de la pyramide - Façade Est. - La mise au jour du trottoir pourtourant cette base a fait trouver, devant le perron Est et à Im80 des premières marches, des vestiges de murets en briques posées directement sur la ~~terrasse~~. A cet endroit git sur le sol une pierre de linteau de porte provenant peut-être du gopura Est; aucun décor n'est visible. On a trouvé dans les déblais des morceaux de briques et quelques fragments sculptés de statue de bud-dhas.

FAÇADE OUEST. - Le sondage se continue assez lentement en raison de la nécessité d'attaquer à la baramine la masse de l'infrastructure en latérite à partir du parement du 2<sup>e</sup> gradin. La coupe du dessin TOI montre l'état d'avancement de l'excavation à la fin du mois.

BANTEAY KDEL - Gopura 3 Est. - Après la reprise de la façade Nord du vestibule Est de la salle centrale du Gopura on a commencé un travail analogue de dépose et de consolidation à la façade Sud du dit vestibule. La photo 6787 montre tout l'angle extérieur Sud-Est du Gopura dont seule l'aile extrême-Sud (à gauche sur la photo) a été reprise, remontée et consolidée. On peut se rendre compte de l'état menaçant des pierres en bascules des voûtes de la partie centrale; le travail de consolidation de cette partie sera considérable et nécessitera un étaieement très sérieux pour éviter tout mouvement intempestif des voûtes quand on retirera les pierres supérieures.

Pour l'instant on a déposé les pierres de la façade Sud de l'avant corps, à droite sur la photo et on commence à les remettre en place en calant les bases et réglant les niveaux de hauteur. La photo 6788 montre le début de ce travail après enlèvement des pierres, à droite des traits à l'encre sur la photo 6787.

On a remis en place un morceau de linteau décoratif dont une moitié était encore insitu sur la porte de la chambre Sud de l'aile Sud du Gopura. Une poutre en béton armé et un remplissage en béton des fissures a achevé la consolidation de ce linteau reconstitué.

THOLT'ANON - Gopura Ouest - L'anastylose se continue normalement et on vient de placer l'assise 20 qui correspond intérieurement à la moulure de corniche et extérieurement à la frise décorée de pendants sous les moulures de l'entablement (photo 6789). Pour maintenir en équilibre le bord du fronton de la porte extérieure centrale Est il a fallu glisser un rail Decauville hors d'usage qui convient très bien dans des cas semblables pour remplacer une poutre en béton armé. L'avantage est double: procédé moins onéreux puisqu'on économise le ciment et cette consolidation, très peu visible, se remarque moins. Les deux portes intérieures du passage central dont les linteaux vrais ou cadres supérieurs étaient fendus ont dû être consolidées par ce même procédé. Malheureusement les fers de rails dont je disposais



dans mon matériel sont épuisés.

CHAU SAY TEVODA - Gopura Ouest. - La période de tatonnement pour re-placer de niveau les assises de libage sous les pierres du soubassement est enfin terminée et on remplace les cales provisoires en bois par un béton de ciment avant de remonter les parements en façade.

La photo 6790 montre la première assise remise en place du porron de la façade Ouest: à l'intérieur le massif de terre en remblai a été réservé. Derrière les assises du parement en grès d'une épaisseur véritablement insuffisante, j'en ai montré un exemple dans mon dernier rapport, il faudra doubler ces assises par un blocage en moellons de latérite, procédé très déféctueux car les superstructures du monument reposent ainsi sur une épaisseur composée de 2 matériaux de qualités et de résistance différentes. Ni dans l'Inde, ni à Java l'anastylose ne rencontre des malfaçons semblables.

PRAH KHAN - Edicule à piliers ronds. - Les travaux de reprise en sous-sol et redressement des piliers ronds plus ou moins affaîssés se continuent par le porche Est que l'on peut voir sur la photo 6791 prise avant le démontage, rondelles par rondelles, des dits piliers, le dallage est également enlevé pour le remettre de niveau et le renforcer par des fondations en béton.

Ce travail se terminera par la reconstruction de l'étage qui surmontait ces piliers et dont des fragments de façade sont reconstitués, à ras du sol; mais avant il faut assurer la solidité des dalles d'architraves qui placées sur les chapiteaux des piliers supporteront les murs des dites façades.

Or la plupart de ces dalles sont cassées, parfois en plusieurs morceaux et pour les maintenir dans l'écartement (Im20) des piliers j'utilise les fameux fers de rails que je peux récupérer et dont j'ai déjà parlé. Un forgeron les coupe à la longueur voulue - Actuellement je suis en panne, car tous mes fers disponibles sont utilisés et à Phnom-Penh je ne peux en trouver chez les fournisseurs: j'ai eu recours aux ateliers du service des Travaux Publics à Siemréap qui obligeamment m'ont cédé quatre fers, mais ce nombre est tout à fait insuffisant et j'ai fait une démarche pour en obtenir un plus grand nombre.

Le gardien de Prah Khan m'ayant signalé une fissure verticale inquiétante sur l'angle Nord de la porte centrale de la façade Est de la salle des Danses, immédiatement au Sud de l'édicule à piliers ronds, j'en ai pris la photo 6792 et l'ai fait étayer provisoirement avant de venir déposer les pierres décollées.

TERRASSE D'HONNEUR (Palais Royal) - Après la consolidation du montant Nord de la porte Ouest du gopura d'entrée Est du Palais Royal on a commencé à reprendre toute la partie centrale de la terrasse d'honneur, façade Ouest donnant sur une petite cour intérieure au Nord du Gopura Est.

Sur la photo 6793 prise avant le début des travaux on peut voir l'affaîssement qui s'est produit (à l'endroit où est le mètre); Lagisquet craignant un éroulement avait, paraît-il, maçonné les blocs de latérite que l'on voit à la base pour contrebuter le renversement qui menaçait. En enlevant ces blocs de latérite rapportés j'ai été surpris de voir que le parement sculptés de garudas et lions en atlantide était interrompu à la base et que la partie inférieure du bas-relief



manquait, comme on peut le constater sur la photo 6794 prise à ce moment des travaux. L'affaissement du revêtement dans sa partie supérieure provenait donc de cette absence de maçonnerie à la base.

Tous les blocs de cette partie de la terrasse d'honneur furent donc déposés et on les remplaça actuellement de niveau et sur un plan vertical, remplaçant la maçonnerie absente par de la latérite. J'avoue ne pas pouvoir expliquer pourquoi toute cette partie du bas-relief était interrompue à mi-hauteur et pourquoi c'était justement la partie inférieure qui avait été enlevée.

D'ailleurs la sculpture à cet endroit est assez fruste et peu nette.

En même temps une partie de cette équipe dégaga un trottoir en dalles de grès enterré sous le remblai qui masque la base du sous-bassement de la façade Ouest de l'aile Sud du Gopura d'Entrée Est du Palais Royal.

Ce trottoir est limité par un rebord en latérite.

ENTRETIEN DES MONUMENTS ET DIVERS .- L'entretien des Monuments s'est continué ce mois-ci sans rien de particulier à mentionner.

Toutefois le 29 Juin un des gardiens est venu m'aviser qu'une des fenêtres grillagées du Dépôt du Bayon avait été fracturée et que des voleurs s'étaient introduits pendant la nuit à l'intérieur pour voler 40 planches en Yao que je range à cet endroit au fur et à mesure que les sciurs employés à débiter les arbres tombés ont fini de les scier.

40 planches de 0m20x5,00x0m02 représentent un cube et un poids considérables. Les voleurs, très au courant de la disposition des locaux, ont fait sortir ces planches par la porte blindée Ouest qu'on peut ouvrir facilement de l'intérieur. J'ai porté plainte contre inconnu immédiatement auprès du Commandant du Poste de la Gendarmerie nationale qui est venu faire une enquête sur place.

On a préparé pendant toute une partie du mois l'emballage et la mise en caisse des sculptures destinées au Musée Albert Sarraut et dont ci-joint la liste:

N° Inventaire	Provenance	Description
2830	Prah Kô	Tara debout, hauteur 1m80
3016	Bantéay Srei	Vishnu sur garuda, hauteur 0m55
4351	Bakong	Statue de Vishnu debout avec massue hauteur 1m03
4421	Prasat Sra Ngé 'Région Roluôs)	Arghanari (Çiva-Uma) hauteur 0m78
4587	Inconnue	Lokeçvara debout, hauteur 1m19
4589	Inconnue	Çiva debout, hauteur 1m74.

Quatre de ces statues avaient été prêtées à la Salakhêt, au Procureur de la République et à S.E. le Délégué Royal. Je les ai fait retirer avec l'autorisation des intéressés et je les ai remplacées par les 3 suivantes mises en dépôt à la Salakhêt et chez S.E. le Délégué Royal: n° 4620 Divinité debout à 4 bras, hauteur sans tenon 1m39 provenance Bakong (photos 6795 et 6796); n° 2616 Antéfixe, ascète accroupi, de 0m47 de hauteur et n° 2891 Divinité féminine debout sans



bras de Om72 de hauteur provenance inconnus (Photo 6797).

Le nouvel Attaché Culturel Mr. Bitard m'ayant signalé qu'il avait fait déterrer une statue découverte par lui à la base Est de la pyramide de Lolei, je suis allé avec lui reconnaître cette sculpture: c'est <sup>une</sup> divinité debout, sans tête, avec les avant-bras cassés, du type de celles qui furent trouvées à Bakong et qui sont érigées dans le gopura Est de ce temple: Sa hauteur sans tenon est de 1m56. J'irai la faire placer debout à un endroit convenable sur la plateforme supérieure du monument.

Le 23 Juin je suis descendu à Phnom-Penh convoqué par le Directeur de l'Ecole Française pour recevoir l'ordre d'Officier de la Légion d'Honneur. Un champagne fut offert par l'Ecole Française à l'issue de la cérémonie qui avait réuni beaucoup de personnalités éminentes invitées par Monsieur Malleret, à l'Hotel du Commissaire de la République.

J'ai profité de mon séjour à Phnom-Penh pour m'enquérir sur la possibilité de trouver des fers: n'en trouvant pas chez les Commerçants je me suis adressé aux Travaux Publics et Monsieur Mondet, Chef du Service des Bâtiments Civils, a pu très obligeamment m'en faire remettre par l'Atelier des T.P. Le Camion qui avait transporté les caisses de sculptures au Musée me les a ramenées à Siemréap.

VISITE .- J'ai préparé un programme de visite pour les trois Inspecteurs de la France d'Outremer: M. Mrs. Sanner, Berthier et de Boutellier. Je les ai accompagnés le jour de leur arrivée, 9 Juin, à Angkor Vat.

Le lendemain le nouvel Attaché Culturel, Mr. Bitard, leur a fait visiter d'autres temples.

Les dépenses à la date du 30 Juin s'élèvent à 335.814\$22.

Siemréap, le 6 Juillet 1951

Le Conservateur d'Angkor



H. Marchal



# BAKSEI CHAM KRONG

1<sup>ER</sup> GRADIN DE LA PYRAMIDE

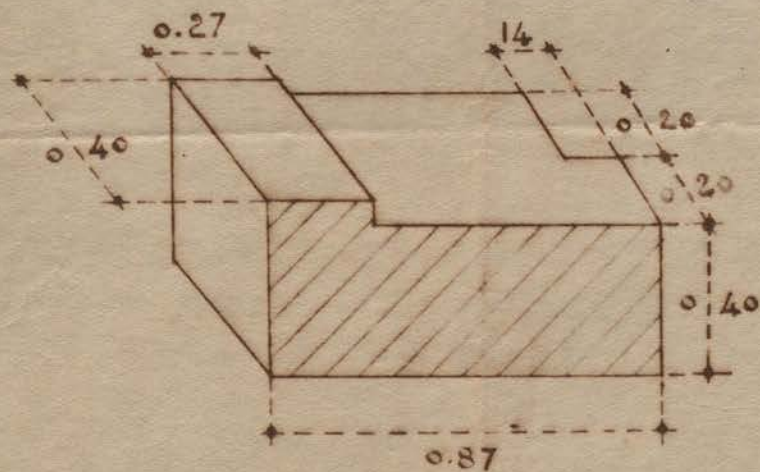
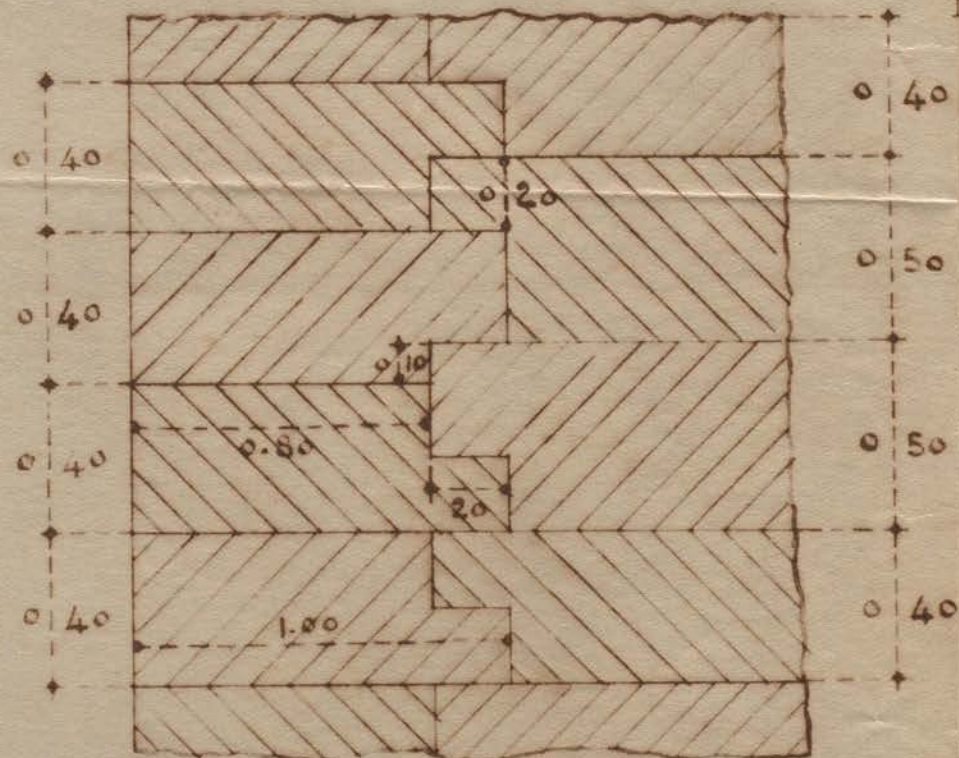
« COTÉ OUEST »

DETAIL DES ASSEMBLAGES DES ASSISES

MAI  
RAPPORT ~~JUN~~ 1951

99

Echelle: 0.05 p.m.





ANGKOR - VAT

CHET - DEI

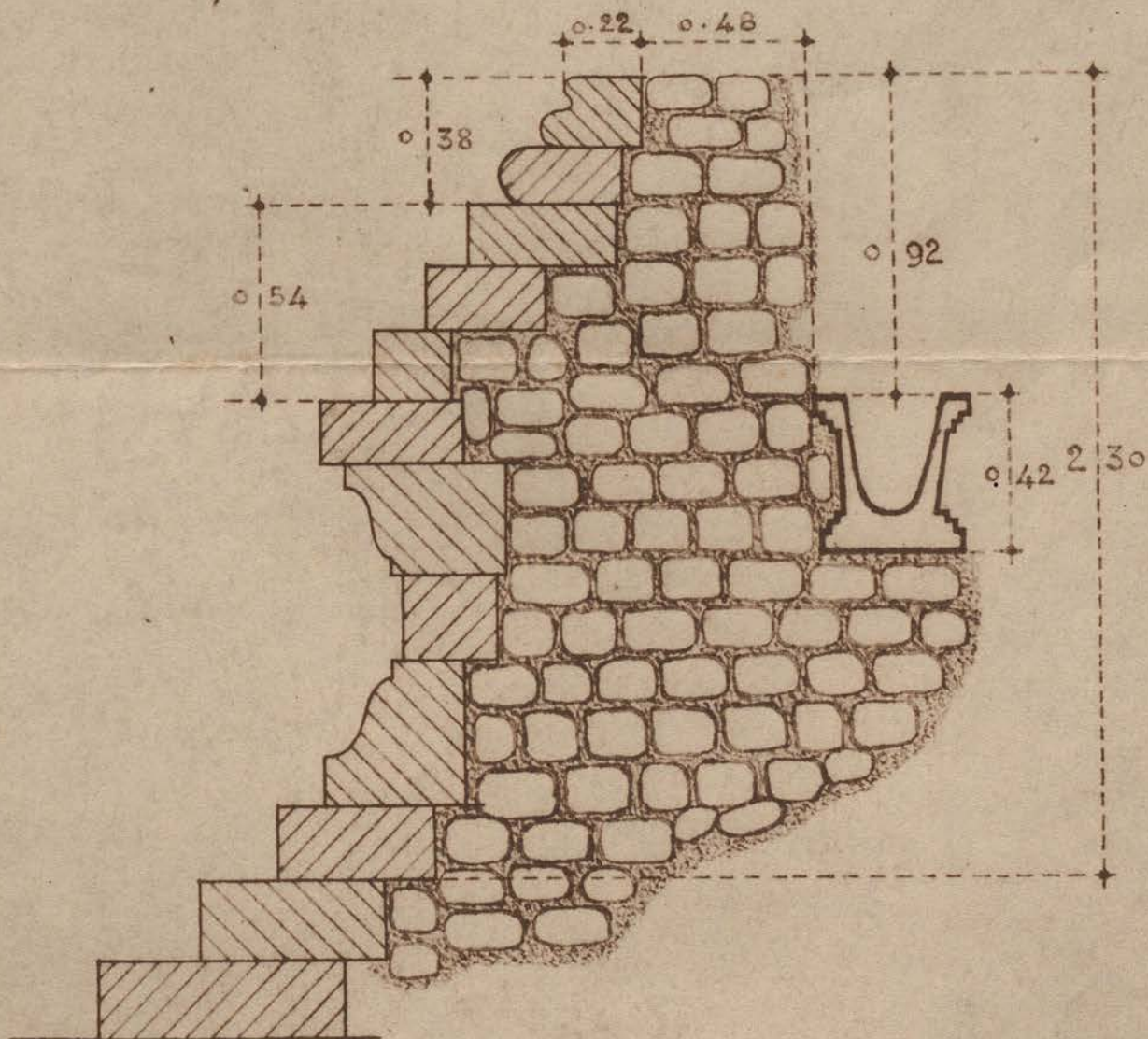
COUPE INTERIEURE

MONTRANT LA CUVE

Echelle : 0.05 p.m

RAPPORT JUIN 1951

100

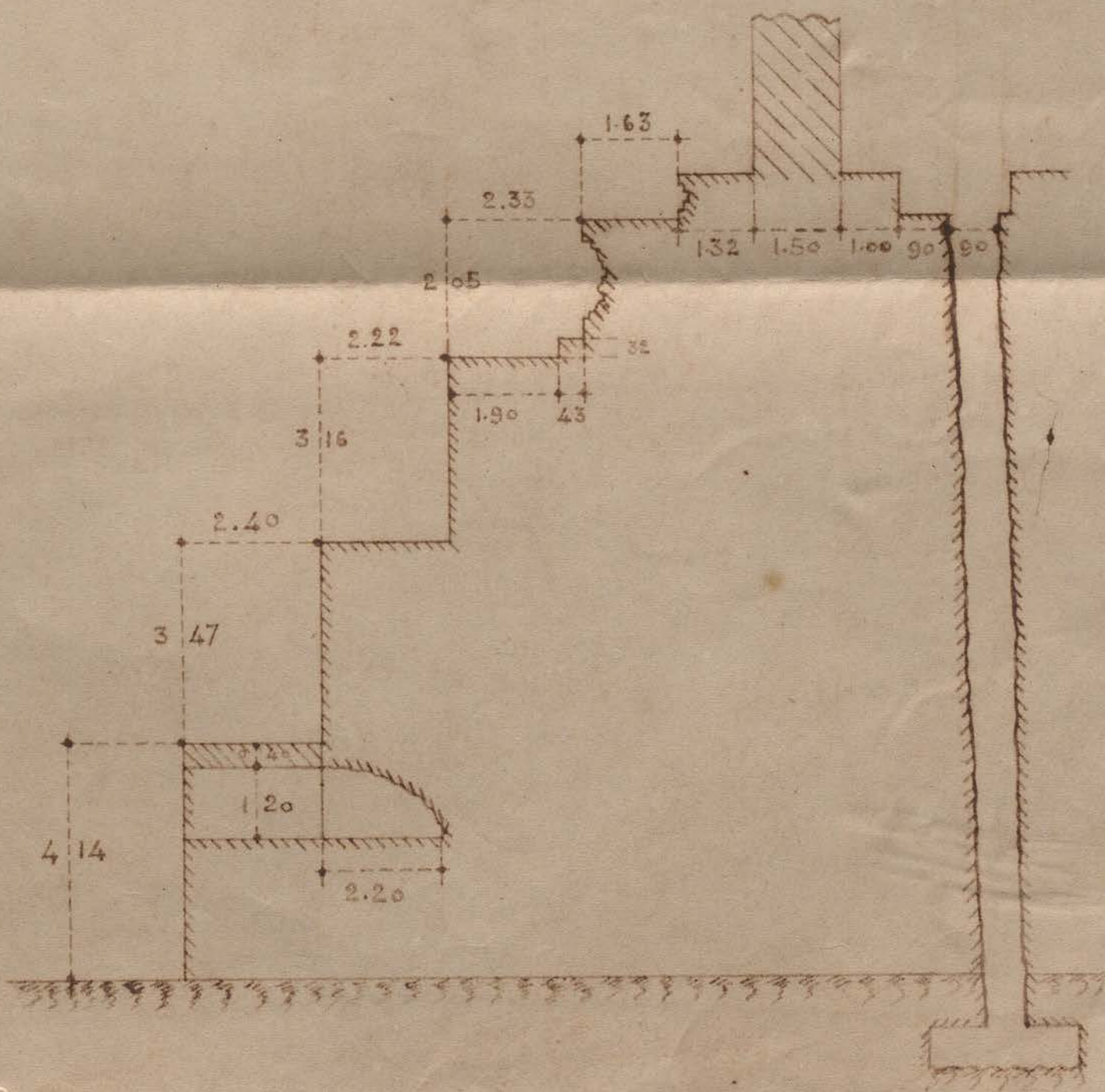




BAKSEI-CHAM-KRONG  
COUPE OUEST EST SUR LA  
PYRAMIDE A L'EMPLACEMENT DE  
L'EXCAVATION EN COURS

101

Echelle: 0.01 p.m  
RAPPORT JUIN 1951





ANGKOR-VAT

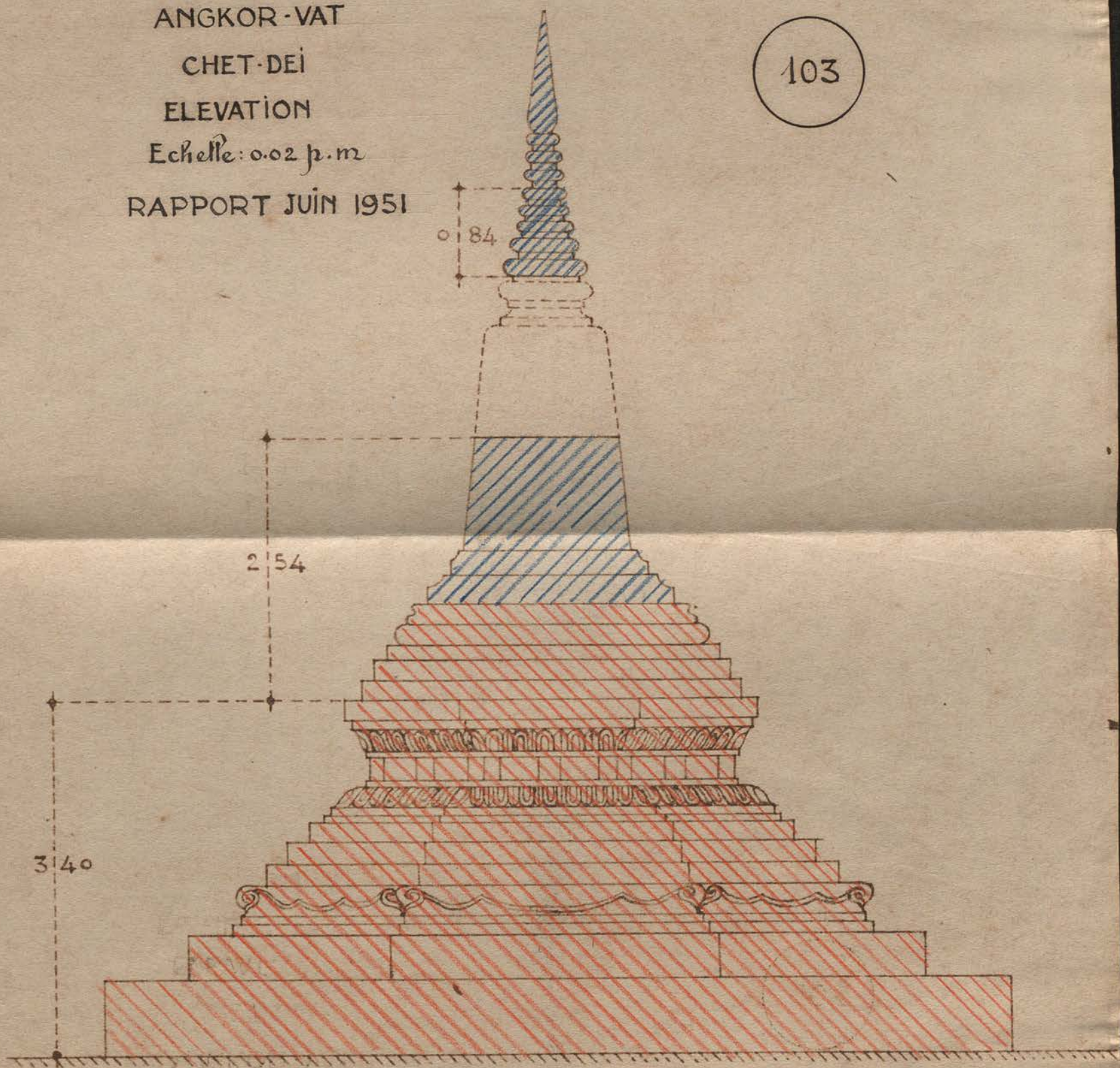
CHET-DEI

ELEVATION

Echelle: 0.02 p.m

RAPPORT JUIN 1951

103



LEGENDE : STUPA D'ANGKOR VAT



ANGKOR VAT

CHEI DEI

Echelle: 0.02 p.m.

102

PLAN

RAPPORT JUIN 1951

