

Pnom Penh 1 Février 1919
Monsieur le Directeur de l'École Française
d'Extrême Orient.

Rapport sur les Travaux exécutés dans le Groupe D'Ankor
pendant le mois de Janvier 1919

26 février 1919

Les travaux pendant ce mois ont été répartis comme
suit:

Prasat K'k'leang sud. — Une équipe de 25 Coolies a entrepris le dégagement de ce monument beaucoup moins ruiné que son symétrique nord et dans lequel la circulation est relativement facile: seuls les avant-corps et la salle centrale présentent des traces d'écrasements et un encombrement de blocs. Les deux galeries latérales sont simplement enterrées à l'intérieur sous une couche d'humus qui atteint les allèges des fenêtres. On peut donc présumer que ces galeries n'ont pas été vaultées en pierres.

On a commencé à mettre à nu la base du soubassement extérieur, partiellement enterré, en respectant tous les arbres de quelque importance qui font corps avec les murs qu'ils soutiennent après en avoir disjoint les assises. Le porche d'entrée occidental a été débarrassé des blocs de pierres qui l'encombraient et dont beaucoup étaient décaissés; ces blocs ont été alignés à quelque distance du monument le plus près possible de l'endroit où ils furent trouvés.

On a pu au pied du soubassement de l'extrémité nord ~~du monument~~ voir les Coolies ont déterré un garuda formant comme un petit piédestal qui devait supporter un groupe de personnages malheureusement absent.

Thom Manon. Vers la fin du mois cette équipe a été utilisée à un commencement de dégagement provisoire du Groupe de Thom Manon sur la demande du Chef du Service Archéologique de passage à Ankor. Ce dégagement a permis de se rendre compte

de l'état de ruine très avancé de ce beau groupe.
 Certaines parties semblent même s'être écroulées assez récemment.

Le besoin se précise d'arrêter le mouvement de destruction de tous les monuments placés en dehors de la surveillance journalière du Conservateur.

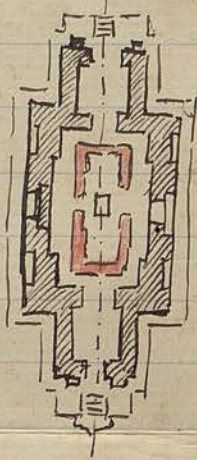
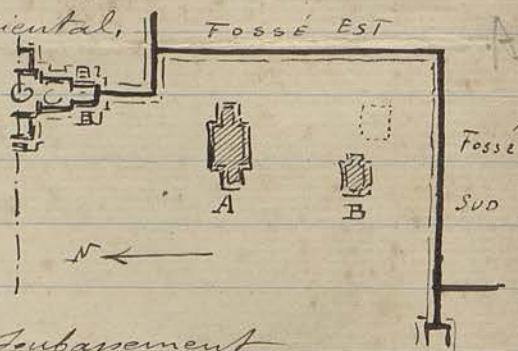
Palais Royal. - 28 coolies ont commencé le dégagement des deux petits édifices situés entre le Gopura oriental et l'angle intérieur SE du mur d'enceinte, après avoir ouvert un sentier le long de ^{ce dernier} mur d'enceinte pour relier le gopura E de la face sud au gopura oriental.

Le petit temple nord A, le plus important et le mieux conservé a été complètement dégagé sur une largeur moyenne de 2.^m00 autour du soubassement

extérieur. Le sol intérieur qui était comblé à mi-hauteur par de la terre et des briques a laissé voir un dallage en grès sur lequel repose une assise de blocs de grès taillés formant un rectangle (en rouge)

Un trou central sans doute fait par les pilleurs de trésors interrompt le dallage; un sondage sur 1.^m00 de profondeur n'a laissé voir que de la terre et des débris de briques.

Les pierres sculptées et décorées retirées des déblais ont été alignées autour du prasat; parmi elles se trouvent des fragments de frontons, des morceaux de socle rond, une stèle représentant le Buddha entre 2 personnages, un Buddha assis sous le chaperon de Nagas, le tout de médiocre facture. Une pièce un peu meilleure est un Civa sur Nandin (?) dont les fêtes manquent. On a trouvé également trois



pièces de monnaies chinoises, des morceaux de rasoirs batus
et rouleaux, un linga de 26 cm de hauteur et des débris
de poteries modernes sans aucun intérêt.

On a reposé et resserré quelques pierres de l'angle
extérieur SE qui avaient été déplacées par des racines.

Le perron ouest débute par une marche accotée qui
fait défaut au perron est.

On a commencé le dégagement de l'édicule B, près
de l'angle de l'enceinte, dont il ne subsiste plus que
des fragments de murs à demi enterrés dans un
tumulus.

Prah Pitlu Une équipe de 30 coolies a terminé comme suit
le dégagement du temple T : la remise en place des
pierres tombées formant chapéon du mur d'enceinte
rétablissant la silhouette primitive de ce dernier a
été exécutée face E sur une longueur de 24 mètres,
et face O sur une longueur de 18 mètres. Sur cette
dernière face deux brèches de 3^m00 de hauteur sur
sept mètres de longueur ont été remontées.

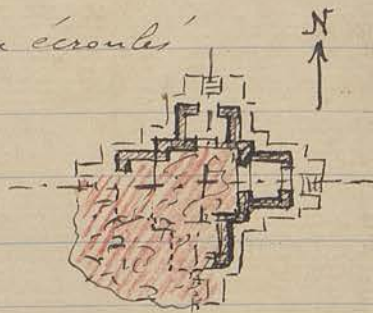
On a débloqué le passage central du Gopura
ouest ce qui permet de passer directement de la
tribune extérieure dans l'enceinte intérieure.

Les alignements de pierres sculptées autour du sous-
sèment ont été repris pour enlever la terre sous les
blocs de la première rangée et les mettre ainsi au
niveau du dallage qui pourtourne la base du monument.

Cette équipe a ensuite commencé le dégagement
du prasat le plus proche à l'EST (U dans l'annuaire).
J'ai pris note, comme pour le Temple T, de l'état où
l'on a trouvé ce prasat aussitôt que la brousse
enlevée on a pu se rendre compte de la nature des
éboulis. Après entente avec le Chef du Service Archéolo-
gique il a été convenu de respecter toute la partie
comprise dans l'angle SO et qui ne constitue plus

qu'une masse informe de matériaux écroulés
(en rouge ci-contre)

Dans l'angle intérieur NO du
mur de l'enceinte une légère suréléva-
tion du sol, vestige peut-être d'une
construction légère disparue, est bordée sur le côté sud
par un reste de muret en latérite.



Des sondages à l'intérieur de ce tumulus n'ont rien révélé
on a trouvé à cet endroit une pierre ronde ornée d'une
rosace, une petite stèle à personnage dansant très abîmée
et une pierre longue portant en haut-relief les 9 divinités.

Une pierre analogue des 9 divinités a été trouvée à
l'extérieur de l'enceinte près de l'angle SO

Parmi les blocs entiers des débris du prasat et qui sont
alignés suivant la méthode adoptée se trouvent plusieurs
morceaux de sculptures assez intéressantes, fragments de
frontons pour la plupart décorés de scènes brahmaniques,
une statue sans tête représentant une femme tenant
sur son genou une petite figure, un petit linga, deux
statues décapitées et des fragments d'acrotères ornés
de dvarapalas ou de figures féminines dont le chignon
qui termine la coiffure forme plusieurs boucles.

Parmi ces pierres sculptées les principales ont été
ramenées auprès du magasin où elles s'entassent
en attendant un abri définitif.

Prah Palilay. - 25 Coolies continuent le dégagement
des soubassements du prasat : ce dégagement est
achevé dans toute la hauteur des angles NE et SE

Après entente avec le chef du Service Archéologique les
angles NO et SO très obstrués par la présence de trois
gros arbres resteront dans leur état ancien.

La base du monument sur les parties dégagées
a été arasée au niveau du dallage en grès qui pour-
souve le ~~travaux~~ soubassement excepté aux endroits

ou quelques gros arbres ont été maintenus.

Devant la stèle du Buddha adossée au mur d'enceinte N (signalée par tous les auteurs) le sol dégagé laisse voir des blocs de grès dont quelques uns moulurés en réemploi: ces blocs constituent une sorte de dallage d'environ 4^m00 de côté.

On a commencé le dégagement de l'unique Gopura d'entrée à l'est: on a retiré et mis de côté devant le perron central de la face O un fragment de linteau dont le décor n'est pas achevé.

Près du perron latéral N de la face E quelques blocs sculptés trouvés dans le sol semblent avoir appartenu à une statue de Buddha.

L'état des assises intérieures des murs du sanctuaire central au dessus des portes N et O dont la chute paraît imminente sans possibilité aucune d'étaieement m'a fait retirer du balcon qui supporte la statue du Buddha deux petites têtes à l'expression assez fine et un semai rond décoré qui ont été transportés près de la Sala du Bayon afin de les préserver.

Angkor Vat. - Une équipe de neuf coolies et un maçon poursuit le rejointoiement au ciment du dallage de la chaussée d'accès occidentale: un quart de la longueur totale reste encore à exécuter pour terminer ce travail.

Ta Prohm Kel. - Une équipe de 26 coolies a dégagé le petit prasat de ce nom situé près du village d'Angkor Vat.

Les murs de ce sanctuaire encore debout dans la presque totalité de leur hauteur sur les façades E et N sont écroulés et gisent à terre sur les deux autres faces: malheureusement la destruction de ces deux dernières façades est trop complète pour pouvoir songer à utiliser les blocs tombés en vue d'une reconstruction.

Seules quelques pierres des soubassements et quatre blocs d'angles décorés de Tervodas retrouvés dans les débris ont pu être remis en place.

Le dégagement intérieur du prasat a fait reconnaître l'existence d'une rigole d'écoulement d'eau qui traverse l'angle N-E du sanctuaire pour aboutir extérieurement sous la dalle supérieure du soubassement.

Une statue, sans intérêt, de divinité debout, et une petite tête coiffée d'un mukuta et deux tiges rondes décorées en Songdeng - abouts de traverses ou de brancards (?) - ont été trouvés dans les déblais.

Les blocs moulurés et décorés provenant des divers éléments du prasat - frontons, linteaux, pilastres, etc - ont été rangés tout autour, le plus près possible de l'endroit où ils furent trouvés. Certains de ces blocs avaient été employés, probablement par des bouzes, pour constituer une terrasse à l'est du monument; une double ligne de blocs de grès, provenant du prasat, alignés sur une longueur de 6 à 7 mètres et séparés par une largeur de 2^m ou correspondait sans doute à la travée latérale sud relevée sur les anciennes terrasses d'Anker Thoms. Cette ancienne terrasse a été décapée pour ramener le niveau du sol devant le prasat à celui de la base du monument.

L'enlèvement des terres a fait découvrir à une vingtaine de mètres du perron oriental du prasat des traces d'un petit édifice - peut-être un Gopura dont on n'a retrouvé en place que les premières assises moulurées des murs et des bases de montants de portes et de colonnettes.

Ces premières assises en grès et dont le décor s'apparente avec celui du sanctuaire ne reposent pas sur un soubassement ~~de~~ mouluré mais sur un simple massif en latérite et le dallage intérieur se trouve par suite au niveau du sol extérieur.

On milieu de ce dallage, légèrement désaxé vers le nord, on trouve une dalle de libation affleurant

Le sol: un petit piédestal a été troué près de cette dalle.

Les terres enlevées ont servi à remblayer le sol entre le prasat et la route d'Angkor Thom pour ménager un accès et une vue.

Béton armé. - L'équipe des huit hommes affectés à ce travail a placé une quinzaine de cadres et poteaux dans les tours dites Prasat suor aux endroits fissurés pour prévenir tout mouvement de chute.

Quelques étais et linteaux de support ont été placés également en divers endroits du ~~magasin~~ prasat Kileang Sud, principalement dans les deux avant-corps, ce qui a permis d'entreprendre le dégagement de ce prasat en toute sécurité.

Puis cette équipe s'est transportée à Chau Say où une visite minutieuse a laissé voir de nombreuses parties à consolider: des étais, remplissages de béton, etc ont été exécutés aux endroits nécessaires. En particulier le grand fronton de la porte O du Gopura oriental dont le mouvement de décollement était très accentué a été repris par dessous aux endroits où le grès avait cédé et un chaînage en fer plat est venu ceinturer ce fronton pour le relier aux parties solides.

J'ai fait ramener au magasin la tête signalée par le Sous-Ingénieur des T.P. devant la porte N de l'enceinte de Banteay Kedy. Cette tête assez intéressante n'est pas sans rappeler certains masques de l'antiquité grecque ou latine.

Les dépenses pour le mois de Janvier ont été:

Budget Général.	768.00
Budget du Cambodge	726 ^{fr} 30
Total	<u>1494^{fr} 30</u>

Le Conservateur p. i. D'Angkor

Mannab