

ECOLE FRANCAISE D'EXTREME-ORIENT

Conservation du Groupe d'Angkor

RAPPORT SUR LES TRAVAUX EXECUTES DANS LE GROUPE D'ANGKOR  
PENDANT LE MOIS DE JUILLET 1952.

Les travaux, ralentis par les fortes pluies qui interrompent parfois les chantiers pendant une demi-journée, ont été répartis par équipes comme suit :

- 1° ANGKOR VAT - Bibliothèque extérieure Sud - I cap., 15 coulis.
  - 2° ANGKOR VAT - Bibliothèque intérieure Sud - I cap., 15 coulis.
  - 3° ANGKOR VAT - Gradins de la douve Ouest - I cap., I cim., 14 coulis.
  - 4° BAPHUON - Terrasse supérieure angle Nord-Ouest. I cap., 15 coulis.
  - 5° BAPHUON - Base du soubassement Est du 3<sup>e</sup> étage - I cap., I cim., 19 coulis.
  - 6° BANTEAY KDEI - Gopura 3 Est. I cap., I cim., 24 coulis.
  - 7° THOMMANON - Prasat Central - I cap., 25 coulis
  - 8° THOMMANON - Mandapa (anastylese) - I cap., 15 coulis.
  - 9° PRAH KHAN - Edicule à piliers ronds et porche Nord du Gopura 3 Nord - I cap., I cim., 21 coulis.
  - 10° Prah Khan - Gopura 3 Sud - I cap., I cim., 14 coulis.
  - 11° TERRASSE DES ELEPHANTS - Extrémité Nord - I cap., 15 coulis.
  - 12° BANTEAY SREI (I.K.575) - Damdêk - I cap., I cim. 24 coulis.
- ENTRETIEN DES MONUMENTS ET DIVERS - I cap., 34 coulis, I charpentier, I forgeron, 2 gardiens dépôt.

Totaux : 13 caporaux, 6 cimentiers et 250 coulis.

- 1° - ANGKOR VAT - Bibliothèque extérieure Sud - On a remplacé les pierres retrouvées du porche Est des 2 frontons successifs de ce porche (une photo quand les échafaudages seront retirés donnera la vue d'ensemble ainsi reconstituée).

Actuellement on complète, autant qu'il est possible avec les pierres retrouvées, les voûtes du porche, dont les architraves ont déjà été remontées sur les piliers.

- 2° - ANGKOR VAT - Bibliothèque intérieure Sud - Pendant que fait prise le béton coulé dans le coffrage de l'armature entre les deux piliers du porche Ouest afin de pouvoir remonter le fragment de fronton reconstitué sur le sol et dont le poids total est de 6 tonnes (photo 7039), on dépose les blocs du soubassement de l'angle Sud-Ouest afin de resserrer les joints après enlèvement des racines intérieures.

Un affaissement de la partie centrale a provoqué un devers très prononcé des dalles supérieures à cet endroit.

On complètera ce parement du soubassement avec quelques blocs tombés repérés à la base de ce pavillon.

- 3° ANGKOR VAT - Gradins de la douve Ouest - On continue, en s'éloignant vers le Sud, la dépose des blocs des gradins, dont certains se présentent assez fissurés et fragmentaires, pour rétablir en dessous un renformis de pierraille concassée avant de venir les remettre en place.
- 4° BAPHUON - Terrasse supérieure angle Nord-Ouest - En même temps que l'on reprend le dallage fortement affaissé pour le rétablir de niveau avec la partie déjà terminée à l'Ouest du gopura I Nord on dégage les blocs accumulés sur la partie complètement écroulée au Nord du Gopura I Ouest. Ces blocs proviennent de ce dernier gopura dont il ne reste plus en place que quelques assises des façades Est. Voir photo 7016 du dernier Rapport. Sur le sol en pente de cette partie écroulée on maçonne un muret de soutènement pour retenir le bord du dallage que l'on rétablit de niveau.
- 5° BAPHUON - Base du soubassement Est du 3<sup>e</sup> étage. On termine la reprise de ce soubassement, dont le parement avait pris un devers très inquiétant, en remettant en place la dernière tranche qui avait été déposée; on est arrivé ainsi tout contre l'escalier latéral Sud de cet étage (photo 7040).

La reprise de cet escalier latéral sera remise à plus tard pour s'occuper d'abord de la consolidation de ce qui reste encore en place de la tour d'angle Sud-Est du 2<sup>e</sup> étage dont les photos 7041 et 7042 donnent 2 aspects de l'état actuel. Quand j'ai pris mes fonctions en 1916 cette tour d'angle se dressait encore presque intégrale: des écroulements successifs l'ont amenée à l'état lamentable où elle se présente actuellement.

Les travaux de consolidations de la partie Nord-Est du 3<sup>e</sup> étage écroulée étant terminés je donne la vue d'ensemble des divers murs de soutènement exécutés soit en béton armé, soit en gradins de latérite, pour arrêter l'éboulement des terres. (Photo 7043). On pourra comparer cette photo avec la photo 6448 (Mai 1949) qui donne l'aspect de cette brèche à cette époque.

- 6° BANTEAY KDEI - Gopura 3 Est - Tous les travaux de réfections et consolidations, suivis du remontage des pierres retrouvées dans les décombres, à l'extrémité Nord de l'aile Nord de ce gopura sont terminés. Les 2 photos 7044 et 7045 donnent l'aspect des façades Est, Nord et Ouest après ce travail, avec les frontons et linteaux reconstitués au-dessus des portes et fausses portes. On a commencé le redressement, après enlèvement des architraves et morceaux de voûtes encore en place, des deux piliers qui restent du porche central Ouest de ce gopura: les piliers cassés rendent impossible le remontage du fronton de ce porche.
- 7° THOMMANON - Prasat Central - On a terminé, la reconstruction du porche Nord avec reconstitution partielle des 2 frontons superposés: sur les deux photos 7046 et 7047 on pourra constater le ressaut dans les raccords avec la partie de la tour centrale dont il a déjà été question.

Actuellement cette équipe commence à remonter les façades des deux porches Ouest et Sud.

- 8° THOMMANON - Mandapa (anastylose) - La dépose des pierres de voûtes est arrivée au niveau de l'assise N° 5 (Dessin de coupe n°I38 et plan I39).

Le démontage de ces pierres montre que beaucoup de blocs de la voûte, et je crois qu'il en est ainsi des assises de murs de façade, ne sont pas placés en parpaings (c'est-à-dire un seul bloc faisant toute l'épaisseur du mur), mais séparés par un joint vertical intérieur. Cela a l'inconvénient de diminuer l'homogénéité de la maçonnerie en rendant l'intrados indépendant de l'extrados.

- 9° PRAH KHAN - Edicule à piliers ronds et porche Nord du Gopura 3 Nord. Les travaux de reconstruction de l'édicule complété par la remise en place du 1er étage sont terminés. L'aspect des façades latérales et celui de la façade Ouest sont donnés par les deux photos 7048 et 7049. Il est très probable que l'étage n'était pas couvert par une voûte en pierre, dont il serait curieux qu'on ait retrouvé aucun morceau, mais par une charpente en bois couverte en tuiles. On a en effet trouvé dans les décombres un certain nombre de débris de tuiles de pâte assez fine, gris clair avec couverture jaune et tenon intérieur pour éviter le glissement.

Cette équipe a commencé la dépose du porche Nord du Gopura 3 Nord dont les piliers inclinés et fissurés étaient en équilibre assez instable. Avant la dépose des pierres j'ai pris les 2 photos 7050 et 7051 de l'état actuel.

- 10° PRAH KHAN - Gopura 3 Sud - Pendant que le charpentier et le cimentier venaient placer aux endroits où cela était nécessaire des étais et armatures sous la voûte reconstituée du porche, cette équipe s'est occupée à dégager le dallage et les murets de soubassement de la terrasse qui précède ce porche afin de remettre en place la balustrade de naga et les deux dvarapalas de l'entrée dont les morceaux gisent sur le sol. On a trouvé dans les terres enlevées un fragment d'obsidienne dont la présence à cet endroit ne s'explique guère.

Mais cette période de malfaçons et reprises intempestives de l'époque du Bayon n'aura jamais dit son dernier mot. En effet en dégageant le muret de soubassement du côté Est, immédiatement à proximité du porche, il est apparu un ressaut en saillie qui déborde sur le parement du soubassement et masque un décrochement prévu antérieurement. Le plan I40 de ce repentir et la photo 7052 précisent ce que je viens d'expliquer.

Sur la photo on peut constater que le premier état de ce soubassement avait déjà reçu un commencement de taille en épannelage interrompant la sculpture des moulures décorées.

Mais les anomalies à cet endroit de la terrasse qui précèdent le porche ne font que commencer, car du côté opposé, à l'Ouest, on peut reconnaître des dénivellations du dallage et un plan très différent de la disposition du côté Est. L'asymétrie est flagrante. Il faut attendre la fin de l'enlèvement des terres et de l'humus qui recouvrent ces ouvrages pour pouvoir donner quelque précision.

- 11° TERRASSE DES ELEPHANTS - Extrémité Nord - On consolide par derrière les murs en parement où on a pratiqué des excavations et sondages,

car ces murs, de près de 4m00 de hauteur, ont une épaisseur insuffisante pour assurer leur stabilité. J'ai pris les 2 photos 7053 et 7054 du bas-relief du cheval pour essayer d'en donner une idée d'ensemble, mais, faute de recul suffisant, j'ai obtenu des vues très déformées.

On perce la base des murs extérieurs pour établir des orifices d'évacuation des eaux de pluie au dehors et éviter des stagnations intérieures.

I2° BANTEAY SREI (I.K. 575) Damdêk - Les pluies, très violentes durant ce mois, m'ont obligé de fermer ce chantier dont les fouilles étaient envahies par l'eau. Avant de ramener le matériel, les outils et la grue j'ai pris quelques photos de l'état dans lequel je l'ai laissé, photos qui pourront être repérées sur le plan d'ensemble I4I.

7055 - Prasat central vu de l'Est avec toutes les parties du soubassement complétées et remises en état.

7056 - Aspect général du chantier avec en second plan la façade Ouest du Gopura I Est.

7057 - Aile Nord du gopura I Ouest, façade Est.

7058 - Fragment de fronton resté inachevé retrouvé dans les déblais.

Une petite figurine en bronze très vert de grisé (hauteur 38 m/m.) fut trouvée dans les déblais.

#### ENTRETIEN DES MONUMENTS ET DIVERS -

SRAH NORD DU PRAH PITHU - Je suis allé constater l'installation d'un buddha dans la sala récemment construite à l'Ouest de ce Srah: ce sont les fidèles qui ont amené ce buddha, peu important d'ailleurs.

CHAUSSEE D'ACCES A L'OUEST D'ANGKOR VAT - On m'a prévenu que beaucoup de branches d'un des 2 arbres au Sud de la plateforme d'accès tombaient et que cet arbre risquait de disparaître à l'instar du ficus de Néak Péan. Pour conserver un souvenir de ce splendide banian j'en ai pris la photo 7059; sa perte sera néfaste pour l'ambiance de l'arrivée au temple, sans compter qu'il sert d'abri aux autos qui stationnent. En second plan on voit une des nombreuses guinguettes dont la présence n'ajoute rien à l'ambiance dont je viens de parler.

KHLEANG NORD - Une branche maîtresse d'un Yao tombé sur le porche Est de ce Khléang a brisé les montants, les pierres du seuil de la porte et une partie de la base des murs latéraux (Photo 7060).

ANGLE SUD OUEST DE LA DOUVE D'ANGKOR VAT - Le luc-binh et les herbes ayant disparu dans toute la partie au Sud de la chaussée d'accès j'ai fait déplacer le barrage pour le reporter plus au Sud et augmenter la nappe d'eau visible,

STELE CARPEAUX - En allant photographier le médaillon dû à Madame Clément Carpeaux pour illustrer l'article sur Charles Carpeaux que m'avait demandé la Société des Etudes Indochinoises je me suis aperçu qu'on avait entamé légèrement le bronze au bord du casque ~~par~~ par des éraflures.

VISITEURS - Le 1er Juillet je suis allé attendre avec Deydier au terrain d'aviation Mr. Billedeau, expert Canadien, à qui nous avons fait visiter quelques temples.

Le 28 Juillet j'ai pris contact à l'Hôtel avec Mr. Martini accompagné de Mr. Dufour, Administrateur des Services Civils, Délégué à la légation du Laos à Bangkok et de Mme et Mr. Troude du Service de l'Information à Phnom-Penh.

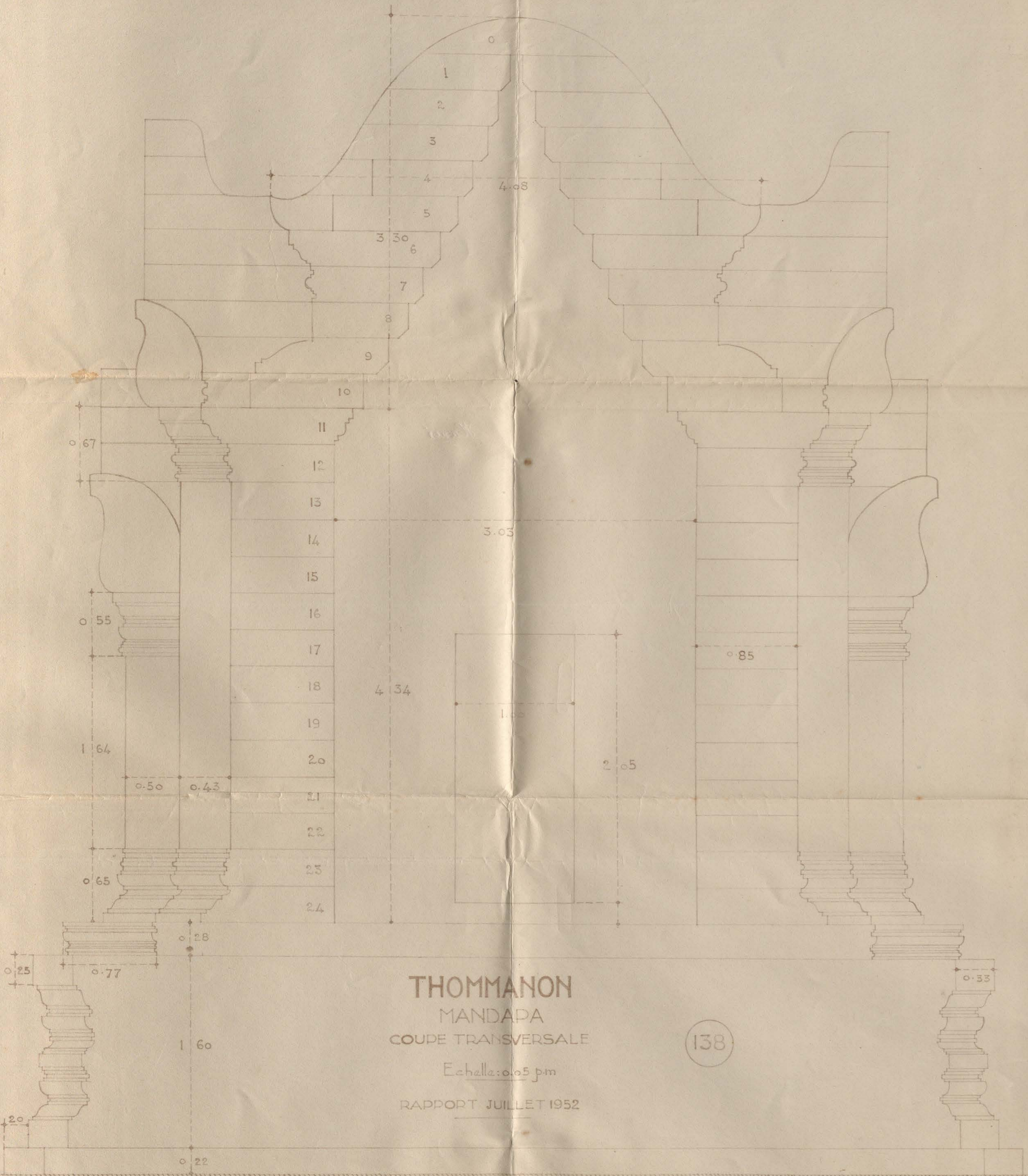
Un nouvel attaché Culturel, Mr. Fèvre est arrivé au poste de Siemréap : Mr. Fèvre avait déjà été en fonction à Siemréap.

Les dépenses à la date du 5 Août s'élèvent à 548.301\$89.

Siemréap, le 11 Août 1952  
Le Conservateur d'Angkor,



H. Marchal



THOMMANON  
 MANDAPA  
 COUPE TRANSVERSALE

138

Echelle: 0.05 p.m

RAPPORT JUILLET 1952

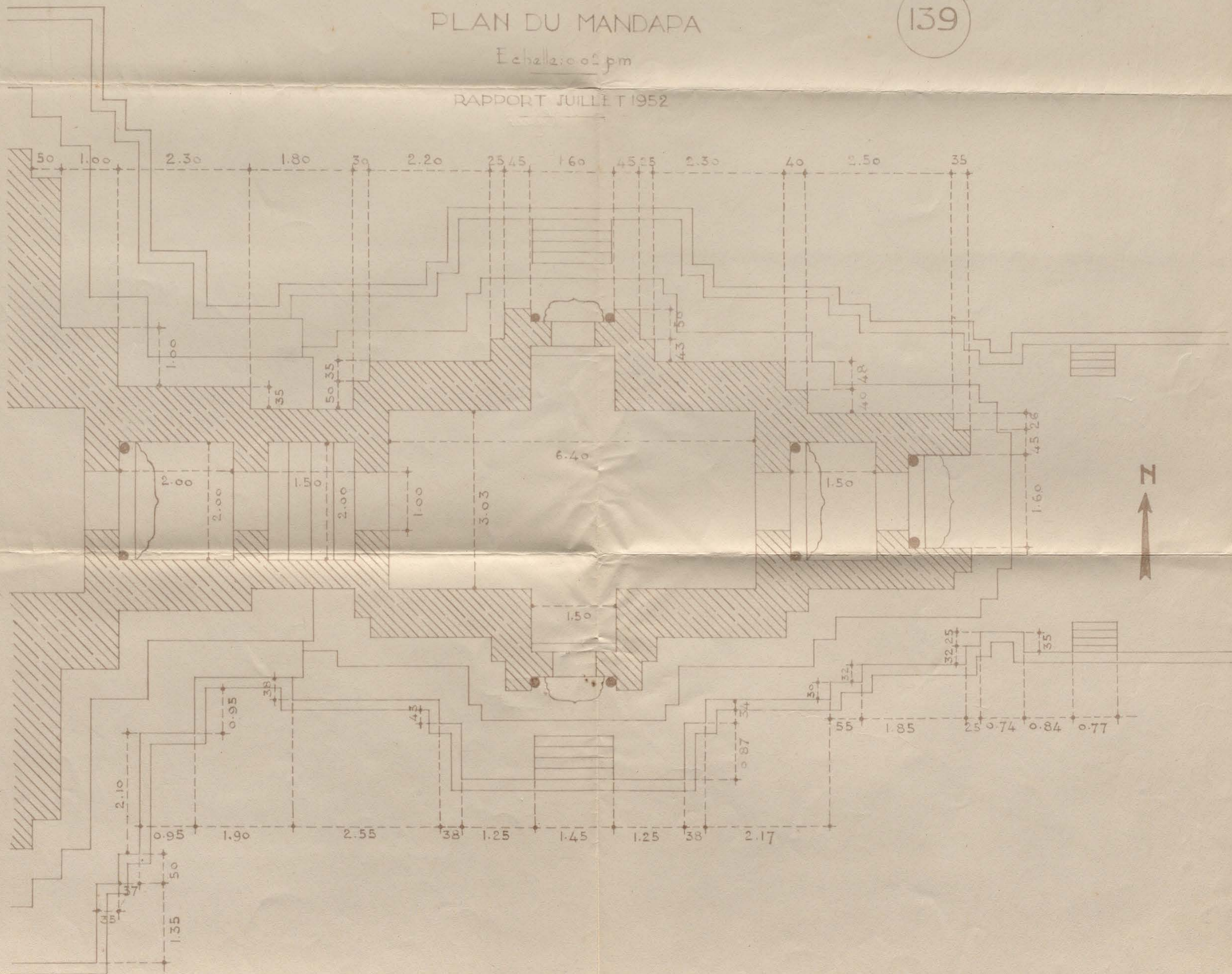
# THOMMANON

## PLAN DU MANDAPA

139

Echelle: 1:100 pm

RAPPORT JUILLET 1952

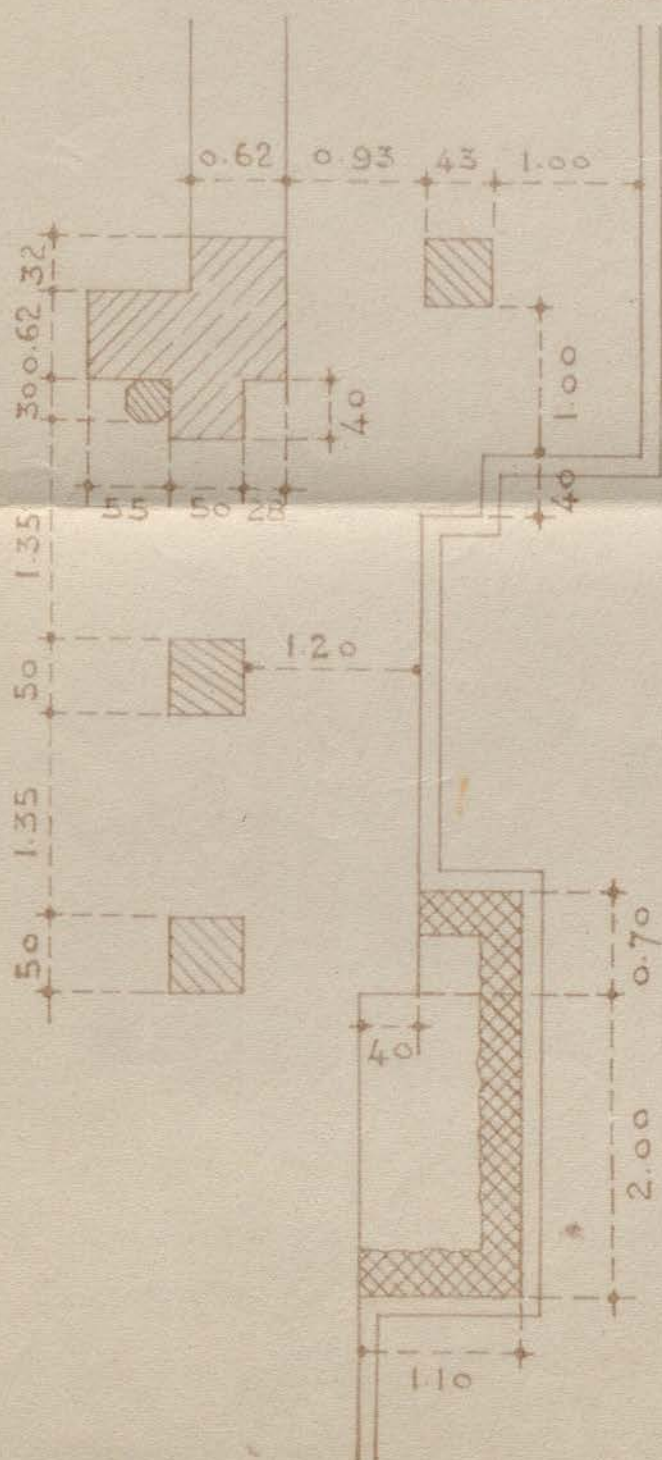


PRAH KHAN  
GOPURA 3 SUD  
PORCHE SUD CÔTÉ EST  
REPENTIR DU SOUBASSEMENT  
DE LA TERRASSE

Echelle: 0.02 p.m

RAPPORT JUILLET 1952

140





141

BANTEAY-SREI « DAM-DEK »

I-K. 575

PLAN D'ENSEMBLE DE LA  
PREMIERE ENCEINTE

Echelle: 0.02 p.m.

RAPPORT JUILLET 1952

