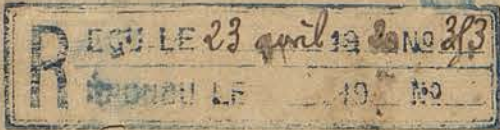


Siem Reap 1 Avril 1920

Monsieur le Directeur de l'École Française  
d'Extrême Orient

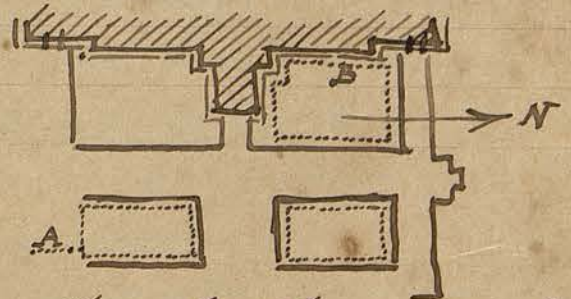
## Rapport sur les Travaux effectués dans le Groupe d'Onkor pendant le mois de Mars 1920

Les travaux pendant ce mois ont été répartis comme  
suit:

Onkor Thom - P. Khleang sud. - Une équipe de 20 oulès a  
terminé les sondages pour dégager les vestiges de  
construction à l'est de ce prasat.

La Courette sud en voie de dégagement dans mon  
dernier Rapport se présente semblable à la  
Courette nord sauf dans son extrémité sud qu'on ne  
peut d'ailleurs complètement explorer à cause de  
quelques grands arbres qui s'y trouvent.

Le muret de soutènement de la chaussée qui  
circonscrit cette Courette  
fait défaut au sud: la  
rigole au fond du dallage  
qui contourne la base de  
ce muret (pointillé sur  
le plan ci-contre) se poursuit quelque temps vers le  
sud après un retour à l'ouest: cette partie A est  
recouverte de dalles en latérite.



Il est à remarquer que la chaussée elle-même  
qui part de la porte extrême sud du Khleang  
ne présente aucune trace de mur de soutènement  
au sud. Dans l'angle  $\star$  Sud-EST de la Courette sud  
on a trouvé dans les déblais un certain nombre de  
pièces de grès taillées et moulurés provenant de  
cadres de baies ainsi qu'un haut de pilier avec  
chapiteau.

Un dallage avec rigole le long de la base des murs  
a été trouvé également dans la Courette nord au  
pied du soubassement du Khleang; en mettant

a découvert ce dallage on a trouvé en B couché dans le fond même de la rigole un glaive très abîmé par la rouille : la lame à deux tranchants présente une cunéiforme médiane, la poignée roudie est également en fer. Un petit morceau de matière indistincte G est enfilé dans la douille de la lame.



Chikor Vat. - Fosse extérieure Ouest.

Une équipe de 28 oulès continue le relevement des gradins affairés au sud de la plateforme d'accès, avec la lenteur que nécessite le transport des blocs assez gros qui sont amenés de très loin pour refaire le tambournement disparu.

Une autre équipe de 25 oulès a complètement dégagé les abords de la face O du Gopura central en enlevant les deux cubes énormes qui s'y trouvaient et qui a permis de retirer les terres qui submergeaient la balustrade de naga au nord à l'emplacement du barrikan et de égaliser le terrain pour le ramener au niveau du reste.

J'ai fait également enlever l'arbre qui dressait sa touffe de verdure au pied du perron nord qui interrompait le milieu de la chaussée.

Quelques oulès de cette équipe sont grimpés sur les voutes et les tours du Gopura occidental afin de les débarrasser de la végétation parasite.

On a remis en place quelques blocs du dallage du porche latéral sud de la façade ouest du Gopura et on a ainsi pu compléter les deux marches du perron à cet endroit.

Chaussée intérieure - Une équipe de 20 oulès a commencé au nord de cette chaussée et à l'est de la bibliothèque l'enlèvement des monticules et levées de terres qui longeaient et masquaient les tambournements et perrons de la chaussée et de l'esplanade. On a retrouvé ainsi quelques beaux morceaux de la balustrade.

Les quelques wagonnets encore à peu près utilisables servent à rejeter ces terres sur le

Le terrain très en contrebas qui borde la mare noire.  
Cette mare se revêtait d'ailleurs un soubassement par une  
bordure en deux assises de grès reposant sur un  
massif en latérite : malheureusement la latérite  
a disparu en grande partie et ce qui en reste  
est à moitié pulvérisé et les blocs de grès eux-  
mêmes, très affaiblis, ont énormément souffert  
de leur contact avec l'eau ; leurs contours sont très  
usés et toutes les arêtes ont disparu. Je les fais  
relevés néanmoins et replacer sur leur ancien  
alignement.

J'ai constaté - sans motif apparent, aucun  
vent, aucune pluie n'ayant précédé cette chute -  
la chute de la partie supérieure d'un énorme  
marquais au sud de l'esplanade sud du temple,  
ce qui a provoqué l'écrasement du fragment de  
balustrade que j'avais relevé à cet endroit. Mais  
comme ce marquais était très décoratif et  
protecteur des monuments...!

PRASAT INÉDIT - J'ai fait faire quelques sondages  
dans le tumulus récemment découvert à  
environ 150 mètres à l'ouest de la borne 4 de  
la route D. ANKOR VAT (cf. Rapport décembre 1909)

Moins heureux en trouvailles que le prasat Chak  
ce tumulus n'a rien révélé d'intéressant : je  
n'ai pu découvrir aucun fragment de mur encore  
en place malgré l'assez grande quantité de  
blocs déplaçés, moulurés et quelques uns décorés  
des motifs ordinaires de l'époque classique.  
Je n'ai pas eu besoin pousser le dégagement  
à fond pour voir si des fondations subsistaient  
encore à l'intérieur du tumulus.

J'ai fait rentrer à la Sala du Bayon un  
marquais en grès de 0<sup>m</sup> 35 de hauteur trouvé  
sur une territière au nord du dit tumulus.

Spean D'ANKOR THOM. - Une équipe de  
25 oulès a commencé le dégagement de  
ce Spean, dégagement qui au sud ne peut  
être poussé très loin pour ne pas compro-

mettre la solidité de  
la route en remblai  
douteux.

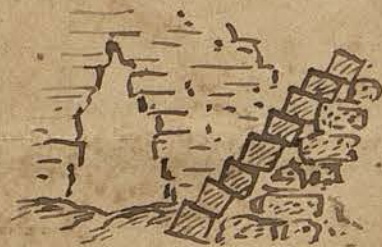
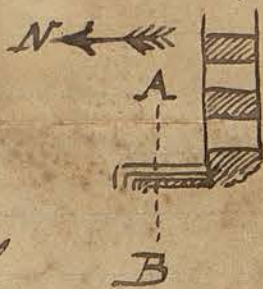


Je fais extraire les blocs tombés  
qui encombraient les arches de  
manière à rendre visible la percée de  
ces arches. Les Coulis des T.T. qui travaillent  
en ce moment à agrandir la culée ouest du  
nouveau pont par une maçonnerie en pierres  
sèches utilisent les pierres ainsi retirées.

C'est d'ailleurs pourquoi je me suis décidé  
à mettre une équipe à cet endroit préférant  
présider à ce travail d'emprunt de pierres  
qui était inéluctable.

Quelques morceaux de balustrade et des blocs  
décorés retirés des déblais sont mis en réserve  
sur la partie supérieure du pont.

Dans ce  
dégagement on  
a trouvé au N-O  
de l'extrémité du  
pont un massif  
parementé en grès



Vue suivant  
A B

avec infrastructure en latérite qui semble une  
amorce de culée et que je n'ai vu signaler  
nulle part.

TA PROHM - 3 équipes de 25 coulis chacune  
travaillent aux endroits suivants:

Chaussée-Terrasse EST - Cette chaussée

d'accès au Gopma E de la 4<sup>e</sup> enceinte est en  
cours de dégagement, en respectant les grands  
arbres qui s'y trouvent; elle n'est pas sans  
présenter quelque analogie avec la terrasse  
d'accès oriental du Bayon et traverse  
le fossé qui contourne la quatrième enceinte.

Et ce sujet je crois devoir faire observer  
que le plan du Guide Commaillé (p. 213)  
est absolument faux comme on peut s'en  
convaincre en le comparant avec les deux

plans du Tome III de Lapinguère qui - a part  
l'omission des chaussées-terrasses - sont sous ce  
rapport très exacts.

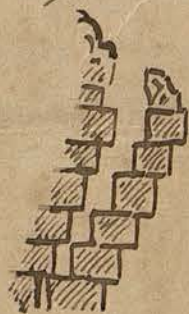
Une partie de cette équipe dégage le petit édicule  
genre Teap Chei situé au N.E. de cette terrasse

Cet édicule a toutes ses routes et parties hautes  
écroulées à l'intérieur ce qui en interdit l'accès:  
il se présente avec un petit sanctuaire à l'ouest  
ouvert de ce côté, attenant à une salle rectangu-  
laire ouverte à l'est mais dont l'entrée est rendue  
absolument impraticable par les éboulis et un  
énorme fromager qui achève l'engorgement.

J'ai fait respecter toute cette partie EST dans  
le dégageant pour ne pas compromettre la stabilité  
du dit arbu.

Les murs extérieurs N.O. et S. ne présentent  
aucune trace de soulèvement et reposent sur  
un simple socle mouluré.

Tout l'angle extérieur N.O. du  
sanctuaire qui après dégageant  
présentait l'aspect ci-contre  
a été repris pierre par pierre  
après enlèvement des terres et des  
racines pour resserrer les joints.



Un petit bras aux bords en latérite très abîmés  
existe au nord de cet édicule.

Une terrasse buddhique en latérite avec massif  
à l'ouest, sans doute le balang, qui se trouve  
située symétriquement au sud de cet édicule par rapport  
à l'axe E-O du temple n'a donné lieu à  
aucune trouvaille intéressante.

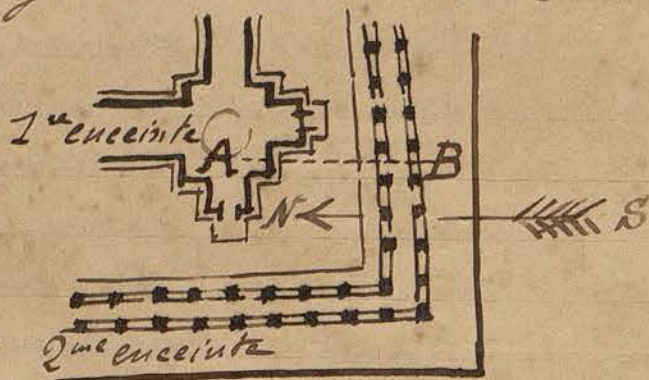
Encintes intérieures - Une autre équipe s'occupe  
à dégager les 1<sup>re</sup> et 2<sup>me</sup> encintes ou plus  
exactement à aménager des passages dans  
les éboulis pour rendre la circulation plus  
facile suivant l'itinéraire établi avec le Chef  
du Service Archéologique.

Le bâtiment M. (3<sup>me</sup> Encinte) a été rendu  
accessible pour permettre de le traverser en venant

de l'ouest. On a déplacé le Buddha couché qui  
obstruait le passage et qui n'a pas gagné à être  
mis plus en lumière.

J'ai ensuite fait dégager l'angle SO de la  
Courte intérieure entre les 1<sup>re</sup> et 2<sup>me</sup> enceintes.  
Les pierres enlevées ont été déposées et entassées  
le long du mur du fond de la galerie de la 2<sup>me</sup>  
enceinte et aussi contre le passage central  
sud entre ces 2 enceintes, afin de bloquer cet  
endroit, un des plus dangereux du temple.  
Les terres ont été rejetées en dehors de la 2<sup>me</sup>  
enceinte.

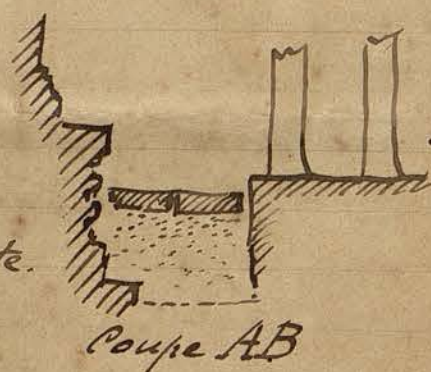
On a ainsi mis  
à nu un dallage  
en grès qui vient  
buter contre le



sement du prasat  
d'angle de la première  
enceinte et est situé à  
0<sup>m</sup>10 au dessous du dallage  
de la 1/2 galerie de la 2<sup>me</sup> enceinte.

Il semble bien d'ailleurs  
que la 1<sup>re</sup> Cour intérieure  
autour du sanctuaire centrale porte également  
la trace d'un remblai postérieur analogue  
qui vient combler une partie des soubassements.

Et la base de sous le prasat où furent opérés  
des dégagements on a trouvé dans les débris  
des morceaux de pierres ornées à décor de  
lotus et mortaire centrale provenant des  
couronnements et indiquant que ces prasat  
avaient été terminés.



Gopura Ouest de la 4<sup>me</sup> enceinte — La troisième  
équipe après avoir terminé le dégagement  
du Gopura de la 5<sup>me</sup> enceinte ouest a fait un  
sentier d'accès légèrement surélevé et en  
ligne droite pour relier ces deux Gopuras.  
Celui de la 4<sup>me</sup> enceinte est précédé d'une

7  
Chaussée-pont traversant le premier fossé  
extérieur : cette chaussée avec balustrade  
était dallée en grès avec balustrade en rajas  
et lions debout dont on a retrouvé des  
fragments. Plusieurs statues ou débris de  
statues furent trouvés dans les débris.

Après certaines hésitations je me suis  
résolu à faire dégager le passage central du  
Gopura O de la 4<sup>me</sup> enceinte au lieu d'établir  
un accès par la brèche du mur au nord.

Un étaielement provisoire, en attendant le  
béton armé définitif (soi-disant "provisoire"  
lui aussi) m'a permis d'entreprendre ce  
travail sans risque. Les parties latérales  
de ce Gopura étant complètement effondrées  
je n'ai pas jugé utile de les dégager.

Actuellement cette équipe dégage la  
Courrette séparant les 4<sup>me</sup> et 3<sup>me</sup> enceintes  
ainsi que la Chaussée centrale reliant ces  
deux enceintes, là où toutefois ce travail est  
possible, car de magnifiques fromagers  
encombrent le centre de cette chaussée et  
les tentacules de leurs racines laissent peu  
de place libre pour le dégagement.

La route d'accès jusqu'au Gopura de  
l'enceinte extérieure EST étant terminée  
l'autre après m'avoir conduit jusque là  
retourne m'attendre à la porte Ouest par  
où je tors.

On s'agit de ces portes de l'enceinte extérieure  
de Tâ Prohm je dois encore relever l'erreur de  
Commaille qui dans son guide (p. 211 note 2)  
n'indique les quatre faces qui surmontent les  
prasad de ces portes que ~~dans~~ la porte  
orientale, - justement là où elles ont  
disparu - alors que les portes O et N les  
montrent encore en place très distinctement.

Sala du Bayon - Un charpentier a amenagé la petite  
pièce à l'ouest (ancienne salle de douche de W.C.)

avec des étagères pour y ranger les blocs de  
pierre de petites dimensions qui commencent  
à envahir la sala.

L'auto ayant eu des défaillances pendant  
la seconde moitié du mois a nécessité l'envoi  
d'un mécanicien de Phnompenh.

\* Le chauffeur prétend que le moteur qui  
avant la réparation ne chauffait pas, chauffe.  
Le mécanicien envoyé avait-il fait comme les  
plombiers qui pour reboucher les trous de la  
toiture en font d'autres à côté avec leur fer  
à souder rempli d'acide.

À l'heure actuelle le mécanicien travaille  
encore et moi j'invoque le Dieu des automobiles  
(qui n'est pas prévu dans les religions en cours).

Les dépenses pour le mois de Mars ont été :

Budget Général	1329 <sup>ch</sup> 60
Budget du Cambodge	813 <sup>ch</sup> 60
Total	<u>2143, 20</u>

Le Conservateur d'Antiquités

Mar. H. O. S.

Dernière heure :

\* L'auto marche, tout va bien !

H.