

Monsieur le Directeur de l'École Française
d'Extrême-Orient.

Rapport sur les travaux exécutés dans le
Groupe d'Angkor pendant le mois de
Décembre 1924

Les travaux ont été répartis comme suit;
avec un certain ralentissement vers la fin du mois
par suite de la réduction des effectifs à cause de
l'expiration des Crédits de l'Exercice en cours.

1° Travaux de levé de plan.

Le dessinateur a continué le reportage sur le plan
d'ensemble agrandi de la Ville d'Angkor Thom des
divers édifices de la place centrale à l'est de la
terrasse des éléphants.

2° Travaux de dégagements.

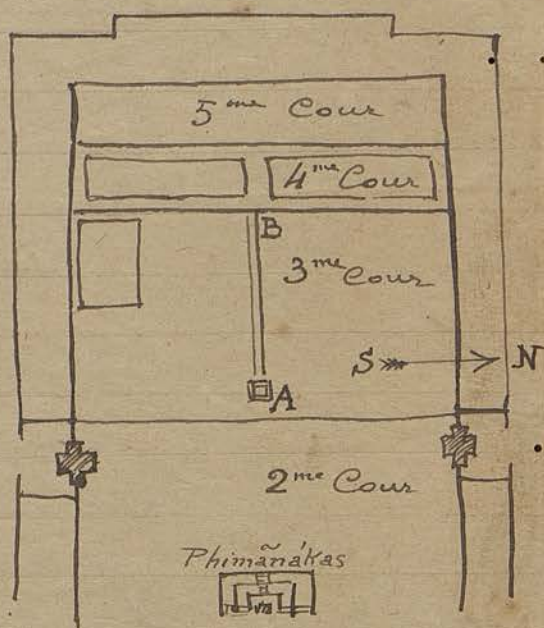
Angkor Thom. - Bayon. - Une équipe de 23 coolies a
continué le dégagement de la base de la face Ouest
du 1^{er} Étage. L'arbre qui se dressait encore sur le
socle d'échiffre nord du perron central a été coupé,
débité morceau par morceau pour ne pas dété-
riorer la maçonnerie par la chute du tronc.

Les racines et terres qui avaient déplacé les assis-
ses du soubassement en plusieurs endroits ont été
enlevées et certaines pierres rentrées dans leur al-
véole.

Les nombreux blocs décorés de fragments de bas-
reliefs retrouvés dans les déblais sont alignés entre
le soubassement et le mur d'enceinte.

Palais Royal. - Une équipe de 26 coolies a dégagé le que-

reste du grand mur AB qui part de la fosse citernée pour se réunir au mur séparant la 3^{me} de la 4^{me} cour: ce mur semble assez important par les vestiges qui en restent. Il est probable qu'il aura été démolé pour utiliser ailleurs la laterite: il partageait la 3^{me} cour du Palais Royal en deux parties; peut-être même cette cour était elle encore divisée en plusieurs sections par d'autres murs parallèles à celui-ci.



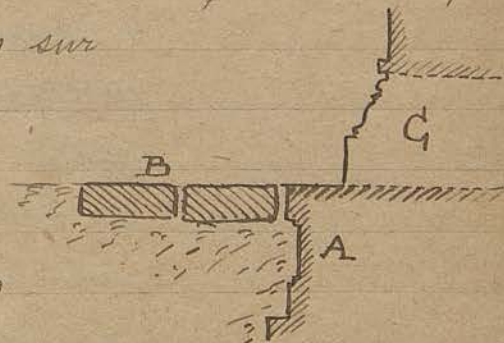
Il est curieux de noter que dans tous ces différents murs qui séparaient en casiers l'intérieur du Palais Royal aucun vestige bien défini d'emplacement de porte ne subsiste pour faire communiquer entre eux ces casiers.

Le dallage trottoir qui longe au sud le mur A B dont on vient de dégager la base semble présenter par endroits des niveaux différents. Les photos 492-493 et 494 montrent divers aspects du mur et de son trottoir: à l'extrémité ouest les pierres de ce trottoir paraissent présenter une légère surélévation.

Une petite jarre en terre cuite vernissée malheureusement cassée en plusieurs morceaux a été trouvée dans l'angle B qui forme ce mur avec celui qui sépare la 3^{me} de la 4^{me} cour: on a également trouvé au même endroit de nombreux débris de tuiles en terre cuite.

Une autre équipe de 16 coolies a dégagé dans la 4^{me} cour la base du mur (côté sud) qui sépare cette cour de la cinquième. Ce mur bien appareillé et en bon état de conservation est le même que le mur.

de l'enceinte intérieure, mais un peu moins haut. Le dallage signalé dans mon dernier rapport au sud de cette quatrième cour ne se continue pas à l'ouest. La base du mur qui vient d'être dégagée de ce côté montre un soubassement vaguement profilé de maillures A complètement enterré: çu et là des pierres de laterites gisent éparées sur le sol en B mais sans former un dallage continu.



En plusieurs endroits des fentes dans les maillures basses du mur en C semblent vouloir établir une communication avec la cinquième cour.

La photo 503 montre le mur d'enceinte sud avec le trottoir et l'excavation qui longent la base et la photo 504 le mur de séparation avec la cinquième cour dans la partie qui vient d'être dégagée.

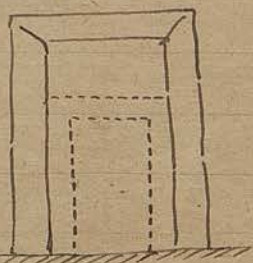
Krol Romas. — L'équipe de 24 coolies a achevé le dégagement du mur oval constituant cette fosse sans apporter de donnée nouvelle sur sa destination. Avant de rendre ce vestige à la forêt j'en ai pris les photos 495 et 496 qui montrent l'ouverture interrompant le mur du côté ouest avec le vague dallage formant seuil: la photo 497 qui montre une vue d'ensemble du mur nord, la photo 498 où se voit l'orifice, du côté intérieur, de la canalisation qui traverse l'épaisseur du talus de terre, dont les photos 499-500 et 501 montrent l'aspect dégagé.

Porte Nord. — Ensuite cette équipe a été mise à nettoyer la Porte Nord d'Oritor Thom que la végétation avait envahie: ce nettoyage a laissé voir dans l'angle extérieur N.-O. des pierres d'angle du fronton supérieur de la façade à demi-circulaires et qui dans

leur mouvement de chute entraînaient une partie des 3 personnages sculptés au-dessus de la tête de l'éléphant. Les trois personnages étant encore au complet il eut été dommage de laisser le mouvement s'accroître: j'ai donc fait dresser un échafaudage qui a permis: 1° d'enlever les pierres de l'angle du fronton à demi-basculées - 2° de les replacer après les avoir consolidées par en dessous au moyen de béton. J'ai profité de la présence d'un échafaudage pour redresser certaines pierres de la tête de l'éléphant et combler une cavité qui s'était produite derrière celle-ci, rendant assez précaire l'équilibre des pierres du dessus.

La photo 502 montre l'état des pierres avant l'opération.

J'ai fait ensuite nettoyer les chambres intérieures de cette porte où une couche de terre recouvrait le dallage et les piédestaux enfoncés dans le sol (et qui paraissent in situ). Du côté ouest la porte intérieure entre le vestibule et la chambre latérale ne montre qu'un seul cadre de porte sans le double cadre intérieur qu'on voit aux autres portes (en pointillé ci-contre). Toute-fois un montant qui barrait la porte provenait peut-être de ce cadre disparu.



Actuellement cette équipe travaille au Khléain nord dont elle commence le dégagement intérieur de l'aile sud.

Porte des morts. Une équipe de 20 coolies a continué le dégagement de cette porte.

La façade ouest complètement terminée a été consolidée à certains endroits, et notamment là où des pierres sculptées avaient été remises en place par l'équipe de béton armé.

La photo 505, rapprochée de la photo 481 du dernier rapport, montre les fragments remis en place dans l'angle N.-O., la photo 506 montre le même travail exécuté dans l'angle S.-O.

Ensuite cette équipe a nettoyé le passage central sans la porte et les chambres intérieures latérales pour mettre à nu les dallages.

On a trouvé en enlevant la couche de terre qui masquait le sol de ces différentes parties plusieurs débris sculptés, fragments de buddhas, petits animaux agenouillés, etc. qui viendront grossir la réserve pour la vente. Toutefois il y a lieu de mettre à part une petite dalle sculptée à très faible relief représentant une divinité polycéphale à bras multiples dansant à l'intérieur d'un cercle et entourée d'un cadre rond renfermant d'autres petites divinités avec en bas une ligne de cinq divinités sous des niches.

Actuellement cette équipe a commencé le dégagement de la façade Est par l'angle nord où deux gros arbres ont été abattus, toujours coupés morceaux par morceaux.

On enlève les terres et les sauches des deux arbres qui obstruent la base des trompes de l'éléphant. Les terres rejetées à l'Est dans l'axe de la porte servent à remblayer un chemin entre les murs disparus de la balustrade des géants.

La photo 507 montre l'aspect de cette façade Est.

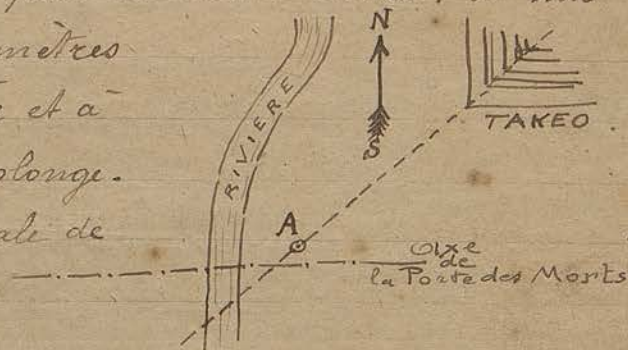
Vestiges inédits. - Les travaux de la Porte de la Victoire terminés (la photo 508 prise du haut des remparts montre la perspective d'ensemble). - J'ai mis l'équipe de 38 coolies à sonder un emplacement qui m'avait été signalé au sud-^{ouest} de l'église et où l'on voyait des statues et des piliers de latérite avec

emerge de petits monticules. Le sondage n'a donne aucun resultat, j'ai fait porter au magasin les differents morceaux a demi-enterrés dans le sol qui avaient fait resperer cet endroit.

Coutefois en eventrant le petit monticule le plus au nord on a trouve au pied d'un arbre des debris blanchâtres assez durs melanges a des morceaux de charbons.

La a existe un foyer, mais a quelle époque et pour quelle destination il est impossible de le dire. J'ai emporte et conserve des fragments de cette matiere blanchâtre melangée a du charbon.

Cet emplacement peut se situer ainsi: a une cinquantaine de metres a l'est de la riviere et a peu pres dans le prolongement de la diagonale de Takeo ce qui



amene un recoupement A sensiblement dans l'axe de la Porte des Morts

Puis j'ai mis cette équipe a Thom Manon. — ou elle a commence a degager la base du soubassement sud de l'edifice central et du Gopura Est.

Dans ce degagement on a trouve plusieurs morceaux sculptes de bas-reliefs dont quelques-uns ont pu être réunis et qui temoignent de la richesse du decor de ce joli sanctuaire.

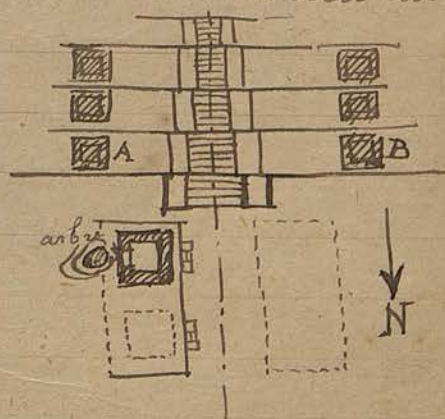
On a commence également le degagement de la bibliotheque sud: le mur sud de cette bibliotheque fortement incliné avait été déjà epaulé par une batterie d'etais en beton armé mais la voûte s'étant conservée intacte, sauf les pierres

de faitage disparus, l'intérieur ne montrait aucun encombrement de pierres.

Il n'y avait que de la terre et une énorme terrasse de terre contre le mur du fond. En enlevant cette terre j'ai été fort surpris de trouver une grande quantité de morceaux de briques; également de la brique fut trouvée abondamment à l'extérieur près du soubassement ouest. La présence de cette brique est d'autant plus inexplicable qu'aucune partie du monument et particulièrement de cette bibliothèque, toute en labélite et grès, n'est construite avec ce matériau.

Bakheir. — Une équipe de 25 coolies continue le dégagement des édifices, au de ce qui en reste à la base nord (côté est) de la pyramide. Comme sur la façade Est, de chaque côté du perron central il y avait deux tauro en briques sur un soubassement commun: mais ici une seule tour subsiste, l'autre ayant été complètement démolie et rasée, sans doute intentionnellement, car il ne reste plus le moindre vestige de base de mur en place et la maçonnerie s'écroule au niveau du soubassement.

Les trois façades S.O. et N. de l'édicule en briques, encore debout sont dégagées: il ne reste plus que la façade Est dont un très gros arbre obture



obstrue l'entrée. On a calé avec du ciment la base des chapelles A et B sur le premier gradin de la pyramide: la chute des pierres en revêtement de ces gradins avait laissé un vide sous ces chapelles.

J'ai fait reprendre aussi les socles d'échiffre du

pierron central nord sur les trois premiers gradins et dont les pierres, déplacées par les racines, s'écartaient assez fortement les unes des autres, prêtes par endroit à tomber.

Il a fallu faire un échafaudage successivement à chacun des socles d'échiffre pour enlever, et remettre, une fois le travail exécuté, le seir qui garnit ces socles : ce pierron est celui qui a gardé en place le plus de seir.

Les photos 509-510 et 511 montrent l'édicule en briques en voie de dégagement.

La photo 512 montre le travail de reprise au socle d'échiffre du 1^{er} étage et la photo 513 montre le même travail au socle du 2^{er} étage.

3^o Travaux d'entretien.

Aiñkor Pat. - L'équipe de béton armé de 15 coolies et une équipe de 25 coolies ont continué l'enlèvement des herbes et du luc-binh dans le fossé nord et l'angle N.-O. des fossés.

Coste d'étude de Prah Nok. - Vers le milieu du mois j'ai fait refaire par un charpentier aidé de 2 coolies tout le plancher de la Sala en bordure de la route. Les solives pourries ~~qui~~ avaient cédé en plusieurs endroits et par suite n'offraient plus aucune sécurité; un sérieux et inquiétant affaissement du plancher en était résulté.

J'ai utilisé pour le bois qui a servi à la réparation de ce plancher deux gros Yaos tombés l'année dernière et que j'avais fait scier par des coolies.

Au début du mois une armée de bouzes s'est installée à proximité du Buddha pour ~~la~~ construire la charpente, apportée à pied d'œuvre. (elle avait été exécutée à la bouzerie de Siemreap suivant les plans et indications donnés par moi afin qu'elle soit le

plus rigoureusement semblable à ce qui existait au-
trefois) Le montage des pièces de bois et des pignons
sculptés s'est fait avec le concours et au milieu d'une
affluence de fidèles, aux sons d'un orchestre qui scan-
dait les phases principales de cette opération. J'ai fait
diminuer l'épaisseur des pièces d'accent dites "Chiva"
abouts de futilière en forme de naga dont la base
trop arrondie donnait de la lourdeur à ce beau
motif (dont d'ailleurs les bouzes n'ont pas respecté
la cambrure de la ligne) j'ai fait supprimer une
horrible frise en zinc découpé, bariolée de couleurs,
qui devait « orner » la toiture.

Magasin Archeologique. — J'ai continué à faire rentrer au
nouveau magasin les pièces restées encore dans l'an-
cien magasin sous la chambre manotiquaire. J'ai
également fait rentrer certaines grosses pièces de sculp-
tures qui avaient été déposées à proximité des temples
d'où on les avaient sorties et qui par leur valeur
méritaient d'être soustraites aux injures de la pluie et
de l'humidité ainsi qu'aux déprédations des visiteurs.
C'est ainsi qu'un fragment de fronton à décor de
gracieuses figurines a perdu tout son intérêt depuis qu'un

Spean Praptos. — Profitant de l'état plus avancé et plus sec
de la nouvelle route qui relie Siemreap à Kampong
Thom je suis allé voir le Spean Praptos au kilomètre
254 en voie des travaux de consolidation qui s'imposent.

En effet les deux parements, amont et aval, sont
dans certaines parties très menaçants; des morceaux
importants de ces parements dans la partie supéri-
eure se sont détachés et écroulés dans la rivière en-
trainant avec eux la balustrade qui les surmontait.
Heureusement près des culées aux extrémités les départs
de balustrade sont encore plus ou moins restés en place,
seulement renversés ou déviés en certains endroits: le

travail de redressement ou relèvement sera facile.

Mais les endroits ou tout un fran de piles s'est écroulé seront plus délicats à consolider, car les pierres sont en arrachements qui ne sont pas tombées ont pris des surplombs inquiétants; la laterite se fend sous des surcharges qui ne sont plus équilibrées et il en résulte qu'avec les ébranlements du passage des autos ces parties déjà fortement entamées vont peu à peu en se ruinant d'avantage.

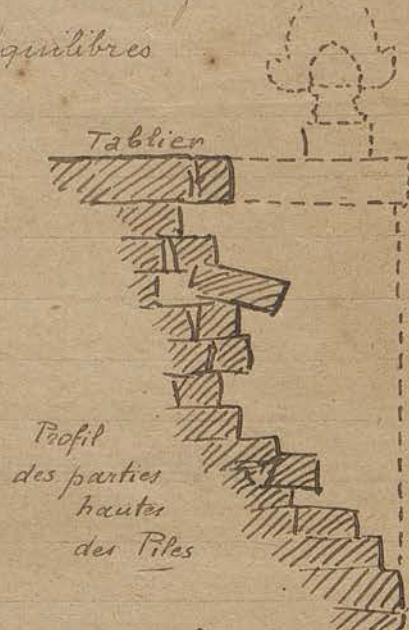
Insulte de dire qu'il sera impossible de remettre en place la ba-

lustrade tombée en ces endroits, même en supposant qu'on en retrouve tous les morceaux dans le lit de la rivière. Mais il faudra le plus tôt possible, c'est à dire avant la reprise de la saison des pluies, faire un sérieux travail de consolidation des blocs, en bascule soit, suivant les cas, en bouchant avec du béton crivassés et fissures, soit en accrochant avec des crampons en fer les blocs les uns aux autres, soit, quand le profil du mur le permettra, en passant sous la pierre prête à tomber un linteau ou une console en béton armé.

Il sera bon de mélanger au ciment de la laterite pulvérisée, tout au moins dans le mortier d'enduit pour donner à ces raccords et sautiers un ton rougeâtre qui ne tranche pas trop sur l'ensemble.

La maçonnerie intérieure, heureusement car il n'y a qu'elle qui travaille, se trouvant sous la route qui occupe le milieu du pont, est en bon état.

L'agent des Travaux Publics m'a dit avoir fait passer à l'essai un rouleau de 12 tonnes.



Il y aura aussi à remettre en place avec goujons en fer à l'intérieur les morceaux de deux Nagas d'about qui gisent à côté des morceaux encore en place. Ces morceaux risquent d'être détériorés au même utilisation par les cantonniers. Une cabane abritant des *Nak* *Ca* (debris sculptés, fragments de statues) qui masque le naga amont côté Est devra disparaître.

Il faudrait également éloigner un peu sur le côté la borne kilométrique placée trop près du naga aval côté Est, et faire de même pour le poteau télégraphique malencontreusement placée trop près du naga aval côté Ouest.

Bureau de Poste d'Angkor Vat. — A la demande du Délégué de Siem Reap pour fixer l'emplacement d'un bureau de poste à proximité du bungalow j'ai répondu par la lettre dont suit copie:

(Copie lettre n° 1)

Siem Reap le 2 Janvier 1925

A Monsieur Ancelin Délégué de Siem Reap
Cher Monsieur, Au sujet du Bureau de Poste projeté dont vous m'avez parlé, considérant que l'emplacement à choisir doit satisfaire aux conditions suivantes:

- 1° être à proximité du Bungalow
- 2° ne pas gêner la vue ni ~~dépasser~~ le passage au tour du monument d'Angkor Vat.

Je vous proposerai de le répertier ainsi:

A 20 ou 25 mètres au sud de la barrière en bois sud qui clôt la gendarmerie

A une quarantaine de mètres à l'Ouest du bord O. de la route qui dessert le Bungalow.

Bien cordialement à vous.

Les dépenses pour le Mois de Décembre ont été:

Budget Ecole Française

Salaires des coolies 1676.[#]70

Memoire Decours et Cabaud

10 caisses Essence Shell 109.[#]80

Memoire Jacque et C^{ie}

Barres de fers ronds 136.[#]74

Memoire Photostudio

produits photographique 17.[#]28

Budget du Cambodge

Salaires des coolies 762.[#]80

Total 2566.[#]58 + 136.[#]74

Le Conservateur d'Angkor

Marquand

Aux photographies accompagnant ce Rapport
je joins 3 estampages de morceaux de pierres
inscrites trouvés sous trois dans la Courne
au NE d'Angkor Vat non loin de l'emplace-
ment de la grande Stèle (n° 300 de l'I.G.)
et que je crois provenir des morceaux qui
manquent à cette Stèle: deux numérotés
530 furent trouvés l'an dernier (j'ignore si je
vous en ai envoyé un estampage) le dernier
numéroté 713 a été trouvé récemment.

Ma